



SÁRBOGÁRD Város Önkormányzata

TELEPÜLÉSFEJLESZTÉSI KONCEPCIÓ, 2021

A 314/2012. (XI.8.) Korm. rendelet alapján partnerségi és államigazgatási véleményezési eljárásra készített dokumentáció

MEGBÍZÓ:

Sárbogárd Város Önkormányzata

7000 Sárbogárd, Hősök tere 2.

Képviseli: Dr. Sükösd Tamás polgármester

A TERÜLETFEJLESZTÉSI KONCEPCIÓT KÉSZÍTETTÉK:

Vezető tervező:

Dr. Göndöcs István, Eco-Cortex Kft., közigazdász, település -és területfejlesztő

Tervezők:

Göndöcsné Bártai Rozi, Eco-Cortex Kft., senior tanácsadó,

Göndöcs Gábor, Eco-Cortex Kft., közigazdász, turisztikai szakértő,

Bóka Virág, Eco-Cortex Kft., szociológus,

Kulcsár Sándor, közigazdász, Smart City szakértő,

Faragóné Huszár Szilvia, MKB Consulting Zrt., területrendező, térségi tervező,

Sárdi Anna, ITI Magyarország Kft. okl. építészmérnök, térségi tervező,

Vaszócsik Vilja, ITI Magyarország Kft. okl. tájépítészmérnök, térségi tervező,

TARTALOMJEGYZÉK

BEVEZETÉS	4
1. JÖVŐKÉP.....	11
1.1 A település jövőképe a társadalmi, gazdasági, táji, természeti és épített környezetére vonatkozóan.....	11
1.2 A város jövőképe a térségi szerepére vonatkozóan	12
1.3 A településfejlesztési elvek rögzítése	13
2. CÉLRENDSZER.....	18
2.1 A település átfogó fejlesztését szolgáló célok meghatározása	20
1. átfogó cél: A gazdaság dinamikus fejlesztése, munkahelyteremtés.....	20
2. átfogó cél: A város differenciált településjellegével harmonizáló komplex, fenntartható feltételrendszer kialakítása, működtetése	21
3. átfogó cél: A társadalmi megújulás erősítése.....	22
Horizontális célok	23
2.2 Részcélok és a beavatkozások területei egységeinek meghatározása	24
2.2.1 A jövőkép, a településfejlesztési elvek, az átfogó cél és a részcélok kapcsolata	47
2.2.2 A fejlesztési célok értelmezése az egyes településrészekre	48
3. KIINDULÓ ADATOK A TOVÁBBI TERVEZÉSI FELADATOKHOZ	50
3.1 A stratégiához és a településrendezési eszközök készítéséhez szükséges társadalmi, gazdasági és környezeti adatok meghatározása	50
3.2 A meghatározott területigényes elemek alapján, javaslat a műszaki infrastruktúra fő elemeinek térbeli rendjére és a terület-felhasználásra irányuló településszerkezeti változtatásokra.....	55
3.3 Az örökségi értékek és a védettség bemutatása, javaslatok az örökség védelmére és az örökségi érték alapú, fenntartható fejlesztésére	56
MELLÉKLETEK	60
I. sz. melléklet: SWOT analízis	60
II. sz. melléklet: SWOT analízis átfordítása stratégiai irányokká	64
III. sz. melléklet: Célrendszer és a városrészek kapcsolata.....	90
Ábrajegyzék.....	98
Táblázatjegyzék.....	98

BEVEZETÉS

Előzmények

Sárbogárd Város Területfejlesztési Koncepciója 2016-ban készült. Ezt követően került sor az Integrált Városfejlesztési Stratégia kidolgozására.

Az új tervezési ciklus (2021-27.) célrendszerét, forrásallokációit figyelembevéve a településfejlesztési koncepcióról, az integrált településfejlesztési stratégiáról és a településrendezési eszközökről, valamint egyes településrendezési sajátos intézményekről szóló 314/201.(IX.8.) Korm.rendelet 7.§-a alapján Sárbogárd Város Önkormányzat Képviselő-testület által a 177/2016. (X.14) határozatával elfogadott Integrált Településfejlesztési Stratégia áttekintését követően Sárbogárd Város Polgármestere a 103/2021.(VI.11.) vészhelyzeti határozatban az ITS felülvizsgálatáról, aktualizálásáról, azaz módosításáról döntött. A módosítást végző tervezőiroda elvégzi a Területfejlesztési Koncepció és az azt megalapozó Megalapozó tanulmány felülvizsgálatát és módosítását is.

Az aktualizált TFK a következő 15-20 éves távlatra határozza meg a város a jövőképét és a stratégiai célok rendszerét, valamint a fő fejlesztési irányokat. A TFK-val párhuzamosan aktualizálásra kerülő Integrált Településfejlesztési Stratégia (ITS) a város középtávra szóló céljait és feladatait tartalmazza.

A TFK megalapozása és alátámasztása

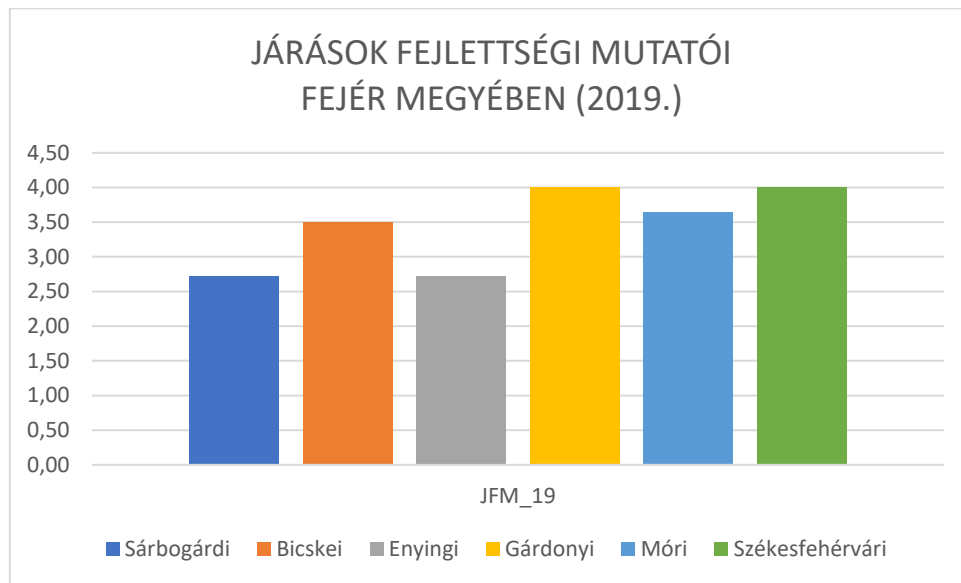
A TFK kidolgozását helyzetfeltáró, helyzetelemző és helyzetértékelő munkarészeket tartalmazó „Megalapozó vizsgálat” előzte meg.

A vizsgálat teljeskörűen feltárta és bemutatta a TFK elkészítéshez szükséges kiindulási adatokat, információkat, így ezeket jelen dokumentáció már nem tartalmazza, csak esetenként hivatkozik a vizsgálat megállapításaira. Az előkészítő munka során a Megalapozó tanulmány munkarészei (Helyzetfeltárás, Helyzetelemzés, Helyzetértékelés) is aktualizálásra kerültek a lehetséges mértékben. Az adatok aktualizálásának korlátját jelenti, hogy a pandémia miatt elmaradt népszámlálás következtében a társadalomról szóló számos adat nem frissíthető az eredeti dokumentumhoz képest.

Sárbogárd város jelenlegi helyzetének összefoglaló értékelése, a fejlődés lehetséges irányai

1. A város kiinduló állapotáról

A sárbogárdi járás országos összehasonlításban lényegesen az átlag alatti fejlettséggel rendelkezik.¹ Fejlettségi mutatójának összetételében kedvező hatást gyakorol többek közt a földrajzi- közlekedési elhelyezkedése, a vállalászási sűrűség növekedése, valamint az átlagnál kedvezőbb demográfiai adatok. A megyén belüli mutatók feltűnő kontrasztot mutatnak a két déli járás, a sárbogárdi és az enyingi kárára.²



1. ábra: JÁRÁSOK FEJLETTSÉGI MUTATÓI FEJÉR MEGYÉBEN (2019.)

A kedvező elérhetőségi lehetőségek kétélű fegyverként működhetnek: elősegíthetik a tőkevonást is, de a térségi vonzerők arányaitól függően az erőforrások átvándorlását is előidézhetik az erősebb „mágnesek” irányába. A sárbogárdi járás a gazdaságfejlődést döntő mértékben meghatározó, rendszerváltás utáni újraiparosítási, befektetési időszakban erőforrás-kibocsátóvá vált annak következtében, hogy teherviselő ágazatai – katonai bázisok, elektronikai ipar, mezőgazdasági termékfeldolgozás- megszűntek, foglalkoztatása kiürült, s a környező középvárosi gyűrű újra épülő vonzereje elszívta a befektetéseket, és a közlekedési tengelyek mentén a felszabadult munkaerőt is.

¹ <http://eco.u-szeged.hu/download.php?docID=78781>

² https://gvi.hu/files/researches/608/GVI_JFM_2019_tablak_190830.pdf (A korábbi számítások még jelentősebb- 1,8-2-szeres- különbségeket mutattak, a mérséklődés nem a gyors fejlődést, hanem a számítási módszerváltozást tükrözi.)

2. Van-e lehetőség a hátrányokhoz vezető folyamatok megfordítására?

A tovább fejlődő közlekedési infrastruktúra tükrében a negatív erőegyensúly csak úgy ellensúlyozható, ha a járás- kiemelten a járásszékhely- olyan befektetéspolitikát képes folytatni, amely -célzott szakmai területeken és sajátos ingatlankínálattal- fel tudja venni a versenyt a megyeszékhely és a környező városgyűrű, tágabb értelemben pedig az ország és Közép-Kelet-Európa konkurenciájával.

A versenyben a legalapvetőbb, bár nem elegendő kínálati elem a fejlesztési (ipartelepítési) tényezőfejlesztés, ezen belül kiemelten az üzleti infrastruktúra és a munkaerő kínálata.

A programozási időszak – bár nem jelenti egy hátrányos korszak garantált lezárását- **új lehetőségeket kínál** a trend megfordításához a következők szerint:

a. A megyeszékhely és a megye fejlődésében várható trendváltás

Székesfehérvár iparának dinamikus fejlődését meghatározta, hogy a főváros viszonylagos közelségében az országban és kelet-európai összehasonlításban is az elsők közt rendelkezett közvetlen autópálya kapcsolattal, mellyel kötődni tudott Nyugat-Európához. Ezzel nemcsak a nyugat-európai, hanem az azt piacnak tekintő távol-keleti befektetők célpontjává is vált. A kedvező telekkínálat, az ipari parkok létrehozása megfelelő tényezőkereteket jelentett, melyet alátámasztott a korábbi ipari kultúra nyomán felszabadult képzett munkaerő (elektronikai ipar, járműipar). A kialakult területi zsúfoltság, a robotika előretörése és a mesterséges intelligencia terjedése nyomán felszabaduló munkaerő átrendeződésnek nyit teret.³ A trendnek ellentmond a paksi fejlesztés, mely munkaerővonzó tényezőként jelentkezik, s amely addicionális befektetési vonzerőt generálhat, azonban a város tőkeadszorpciós képessége korlátként is működhet.

Sárbogárd számára talán vissza nem térő lehetőség, hogy ezt az átmenetileg nyíló erőforrás-rést kiaknázza és versenyképes kínálatot tudjon nyújtani néhány, az adottságaival jó harmonizáló területen, s ezzel lényeges előrelépést tegyen a megyei átlaghoz való felzárkózás terén.

b. Kedvező telephelyi infrastruktúra-kínálat kialakításának lehetősége Sárbogárdon

A megszünt katonai bázisok után fennmaradt területek kiterjedt barnamezős területeket hagytak maguk után, melyek tág mérethatárok közt tehető alkalmassá befektetések letelepítésére. E sík területek előnyös infrastrukturális feltételekkel rendelkeznek és nem generálnak mezőgazdasági művelés alól történő kivonási költségeket. Ezen túlmenően a város a Dunántúl legnagyobb -építésre kiválóan alkalmas, sík területen elhelyezkedő- közigazgatási területével rendelkezik, a folyamatban lévő fejlesztések nyomán elsőrangúvá váló logisztikai helyzetben.

³ Az automatizáció munkaerőpiaci hatásai. Járási munkaerő-piacok automatizációs kitettségének becslése MKIK GVI 2016. https://gvi.hu/files/researches/483/aki_2016_elemzes_171122.pdf

c. Közép-Kelet Európa vonzó logisztikai befektetési térség

Az elmúlt évtizedekben Európa a logisztikai fejlesztések célterületévé vált. Ezen belül az érdeklődés Közép-Kelet Európa felé terelődött, melynek Magyarország már kedvezményezettjévé vált. Az ország e szempont felerősödését eredményező közlekedésfejlesztései nyomán várható a tendencia folytatódása, melyet érdemes kiaknázni.

A logisztikai fejlesztések magukkal hozzák a nagykereskedelmi tevékenység fejlesztését, és elősegíthetik olyan ipari beruházások helyszínválasztását is, amelyek igénylik a fejlett logisztikai feltételrendszert. E tekintetben a közúthálózat fejlődése mellett jelentős súllyal esik latba a vasúthálózati elérhetőség is.

A logisztika felértékelődését jelentősen motiválta és motiválja jelenleg is a világ gazdasági súlypontjainak áthelyeződése, a geozónák súlyának változása, mely alapvetően az ázsiai térség előretörését jelenti - jelentős, nagy távolságú árumozgásokat generálva, melyekbe Magyarország is aktívan bekapcsolódik. A logisztikai tőkebefektetések térségünkben várhatóan a következő évtizedben kínálnak Sárbogárd számára lehetőségeket, ezt az időszakot szükséges kiaknázni ebből a célból.

d. Hátrányból előny: ágazati termelőágazati diverzifikáció lehetősége

A város és a járás gazdasága monokultúrásnak tekinthető az által, hogy döntő ágazata a fő gabonafélékre koncentráló, termékfeldolgozásban szegény **agrárgazdaság**. Ez az alap hosszú távú stratégiai biztonságot nyújt, azonban figyelembe kell venni az ágazat alacsony foglalkoztatási képességét, és eddig a városban alacsonynak bizonyult externális fejlesztő hatását. A kiváló termőhelyi adottságok és a jó logisztikai pozíció kedvező lehetőséget kínál vertikális technológiák letelepítésére, színesebb összetételű, valamint -horizontálisan is- az egészség- és környezetcentrikus **fogyasztási trendekhez jó igazodó primér és feldolgozott termékskála** kialakítására. (Kisebb volumenű, de nagyobb hozzáadott értéktartalmú növények, állattartás és ezek feldolgozása egészségtermékeké, precíziós gazdálkodás, organikus mezőgazdaság, körkörös gazdaság, biotermékek, helyi termékek és agrárlogisztika.)

A rendelkezésre álló természetvédelmi területek a természetvédelem és az egészséges környezet kiterjesztése, minőségének fejlesztése, valamint az erre épülő **öko-turizmus-ágazat** megteremtésére nyújt alkalmat.

A város **elektronikai ipari, összeszerelőipari hagyományai** jó marketing-érvként szolgálhatnak ezen ágazatokra irányuló befektetések vonzásához. E szakmai területeken a 2.-3. vonalbeli technológiák fogadása a reálisabb, de a rendszerek (pl. gépipari, elektronikai ipari gyártás) kompaktsága és internet alapú kapcsolódásai alapján az élvonalbeli sem zárható ki.

A város és környezete összegyűjtött hulladéka feldolgozatlan. Területbőség és jó közlekedési feltételrendszer mellett előnyösen kezdeményezhető olyan **környezettechnológiai, megújuló energiával kapcsolatos beruházás(ok) fogadása**, melyek elősegítik a keletkező kommunális és agrár-hulladék szelektív gyűjtését és hasznosítását, különösen az újra-hasznosítást.

A munkahelyek egyre nagyobb hányada helyfüggetlenné vált az Interneten végezt munka révén, a COVID jelentősen elmozdította a munkaerőpiacot a **home-office** irányába. Erre a tényre lehetőségként

kell tekinteni részben a csendes, nyugodt lakókörnyezetet keresők, mint lakossági célcsoport, részben a munkahelyteremtés szempontjából, hiszen a fizikailag letelepített munkahelyek egy része városokban lakó (akár külföldi) munkaerővel is ellátható.

e. Munkaerőforrás lehetősége

A Dél-Fejér térségből több ezres munkaerő állomány ingázik a fejlettebb városokba, elsősorban a megyeszékhelyre. Azok, akik nem lakhelyváltással, hanem a napi utazás felvállalásával reagáltak a távolabbi munkalehetőségekre, döntő többségükben szívesen váltanának napi több óra utazási idő-megtakarítással járó helyi munkahelyre, valamint a tartalékként lehet számolni azzal a munkaerővel, akik a közlekedési tengelyektől távolabbi településen lakva nem tudnak munkát vállalni.

Az ingázó munkaerő magas technológiai szinten álló cégeknél szerzett munkapasztalattal rendelkezik, hasonló munkakörbe át- vagy táképzéssel átirányítható.

f. A közelmúlt tapasztalatai

Az elmúlt programozási ciklusban a város – felismerve a változások jelentőségét- elindult azon az úton, amely a gazdaság újjászervezéséhez vezet. Ipari park, inkubátorház létrehozásába kezdett, és a kezdeti egyértelműen pozitív tapasztalatok alapján joggal számíthat arra, hogy a kialakuló infrastruktúra – akár az eredetileg tervezettnél nagyobb méretben is- gyorsan gazdára talál.

A programkészítés komplex szemlélete alapján a gazdaság fejlődéséhez szükséges kapcsolódó területek is figyelembevételre kerültek (lakókörnyezet, természeti környezet, szolgáltatások stb.), azonban a város számára elérhető forráskeretek határt szabnak az egy fejlesztési ciklus alatt elérhető eredményeknek. Ezt is figyelembe véve a megkezdett fejlesztések célja, hogy komplex városfejlesztés megvalósítására kerüljön sor, mely folyamatában is biztosítja a fenntarthatósági folyamatok egyensúlyát. A fejlődés alapja a gazdaság alapok újjáépítése, megerősítése, mely lehetővé teszi a pénzügyi egyensúly megőrzése mellett is a fejlesztés folyamatosságát és a lakosság számára érzékelhető dinamizmusát.

A folyamatban lévő üzleti infrastruktúra-fejlesztések iránti tényleges befektetői érdeklődés alapján ez az irány helyesnek bizonyult és tovább folytatása megalapozottnak tekinthető.

3. A célképzés során figyelembevételre kerülő főbb trendek

A világ gazdasági, politikai, kulturális tekintetben átalakulóban van. Ahogy a gazdaságfejlődési, technológiafejlődési, energiagazdasági változások elérnek hozzánk, úgy a migrációs, kulturális megatrendek, a nemzetközi nagypolitika és a klímaváltozás is befolyásolják az ország életét, fejlődési lehetőségeit, ezen belül a szűkebb térségeket. Jelent tanulmány nem veszi részletes górcső alá a változások lehetséges hatásait, a SWOT elemzés keretében azonban számol néhány tényezővel, melyekre adott esetben a koncepció megvalósítása keretében reagálni kell.

A fő trendek tekintetében az ország fejlesztési programjait tekintjük alapnak, mely folyamatos fejlődési feltételrendszerrel vázol fel, s csak ettől való negatív anomáliaként foglalkozunk olyan lehetőséggel, ha

a tervezett előrehaladást főként a klimatikus viszonyok vagy az elérhető források nem várt mértékű negatív változásai befolyásolják.

Ilyen esetben természetesen sokkal erősebben kell támaszkodni a meglévő eredményekre, s számítani lehet a fejlődési folyamat megtorpanására, azonban ez jó stratégiai irányválasztások esetén elsősorban a fejlődés ütemét befolyásolják. Ilyen esetekben különösen fontos a változások nyomán fennmaradó rések, újonnan nyíló keresleti irányok azonosítása és a rugalmas alkalmazkodás. A rugalmas alkalmazkodást és a kockázatmentesítést segíti a javasolt ágazati diverzifikáció.

A világgazdaság fő trendjei az informatika, az anyagtudományok, a mikrobiológia, a környezettudományok, a klímavédelem, a közlekedés, a pénzügyek (ld. bitcoin) és számos egyéb tudomány és ágazat területén gyorsuló fejlődést mutatnak, melyek hosszabb távú előrejelzése korlátokba ütközik.

Végeredményben bármely gazdasági, társadalmi vagy közösségi szolgáltatási területről elmondható, hogy rohamos fejlődés állapotában van. Ez a tény részben jelentős kockázati tényező, rövidebb távon azonban relatíve kedvező feltételeket jelent a gazdasági struktúraváltásokhoz. Legfontosabb jellemzőjük, hogy az informatikai - Internet meghatározottság mindig jelen van, mint ahogy pl. a városok fejlődését napjainkban meghatározó tervezési, irányítási, működtetési technológiák („okos város” megoldások) létrejöttét is az informatika fejlődése tette lehetővé.

A fő trendek közül az agráriummal - élelmiszeriparral összefüggők, a kisebb tőkekoncentrációjú és volumenű elektronikai ipar, a városirányítás technológiák, a környezetipar- hulladékgazdálkodás, a klimatechnológiák, egészségmegőréssel összefüggő termékek előállítás, a stresszmentes környezet, mint lakóhelyi és turisztikai termék jelenhetik a legkisebb kockázattal járó kitörési irányt. Figyelembe kell venni, hogy egyre több valós igény éppen a technológiai fejlődés káros mellékhatásainak megelőzésére, ellensúlyozására, elszigetelésére irányul – ezek hosszabb távon is megbízható irányok lesznek.

A vasút jelenlétét figyelembe véve a közúti és vasúti szállítás lehetőségének kombinációja (**bimodális** logisztikai kínálat) jelenthet vonzerőt, ami adott esetben nagyobb tömegű, nagy távolságra (vagy távolságról) szállítandó árukat is jelenthet.

Ezzel szemben számos élvonalbeli területen, melyek nagy tőkekoncentráció, tudományos bázis jelenlétét teszik szükségessé, Sárbogárd nem válhat befektetési célponttá.

Vállalati méret tekintetében a város a mikro-, kis- középvállalkozások tekintetében számíthat érdeklődésre.

4. A stratégiai irányok kiterjesztése a gazdaságon kívüli főbb ágazatokra

A gazdaság a fejlődés és a jólét forrásait megteremtő legfőbb fenntarthatósági terület, azonban a település hosszú- és középtávú fenntartható fejlődésének egyensúlya nélkül a gazdaság fejlődése sem lesz tartós. **Az épített és a természeti környezetnek, valamint a társadalomnak a gazdasággal**

arányosan kell fejlődnie, mivel az egyensúly felborulása a szűk keresztmetszet elve alapján a lemaradó terület szintjére korlátozza a fejlődést.

a. Társadalomfejlesztés - Oktatás, képzés -a kulturális tőke fejlesztése

E stratégiai területek közül a munkaerő, mint befektetési telepítési tényező kapcsolódik a legszorosabban a gazdasághoz. A munkaerőforráshoz jutás lehetőségét a szabadabbá váló munkaerő vonatkozásában már érintettük. A másik, hosszú távú irány a képzés és az oktatás rendszere, még tágabb értelemben pedig a lakosság-megtartás és a lakóhelyi vonzerő fejlesztése, hiszen a legbiztosabb és leghosszabb távú munkaerő a helyben lakó családok tagjaiból verbuválódik. A magas ingázó munkaerő-arány magával hozza, hogy a munkába járók a munkahelyük környezetében választanak iskolát a gyermekeik számára, különféle vásárlási és szolgáltatási igényeiket is itt elégítik ki, ami gátolja a helyi vállalkozások fenntarthatóságát. A munkahelyteremtésnek és megtartásnak fontos eleme, hogy az új munkahelyekhez szükséges képzési feltételrendszer a lehetséges mértékben helyben álljon rendelkezésre, és a helyi oktatási rendszer olyan választékot biztosítson a pályaválasztók számára, amely alapjaiban lehetővé teszi a helyi munkahelykínálat legalább minimális ellátását, ezzel biztonságot teremtve úgy a kevésbé mobilis fiatalok, mint a vállalkozások számára. Konkrétan a felnőttképzés és a szakképzés bevezetése, valamint a tagozatos képzés (informatikai, nyelvi és valamely anyagi területen) szükséges lesz a munkahelyteremtéssel összhangban.

A lakosság általános mentális- kulturális állapotának fejlesztése ugyancsak telepítő tényező, ezért az oktatás és képzés rendszerén túl a közösségek fejlesztése is szükséges irány.

b. Lakóhelyi környezet

Az elérhető, kulturált lakókörnyezet minden korban kiemelt fontossággal bírt, azonban napjainkban a lakosság mobilitása olyan fokot ért el, amikor ez a szempont a településeknek a lakosságért folytatott versenyében kiemelt szerephez jutott. A tudományok és a kormányok az egészséges, stresszmentes környezet gazdasági hatásait is felismerték, melyek részben az egészségesebb emberekre költendő társadalmi költségek csökkenésében, részben a munkában nyújtott teljesítményük mennyiségi és minőségi javulásában nyilvánul meg. A környezet tehát korán sem csak jóléti tényező, hanem termelőerővé is válhat- de főként akkor, ha színvonala összhangban áll a társadalom és a gazdaság állapotával. Sárbogárd esetében a városi környezet fejlesztése az infrastruktúra kiépítettsége, az esztétikai környezet, ezen belül nagy hangsúllyal a zöld és kék infrastruktúra, a természeti és kulturális rekreáció, a szolgáltatási bőség, a városimázst és a városhoz való kötődést (identitást) erősítő fejlesztések irányában indokolt.

A gazdaság és a jólét tekintetében a fejlődés lehetőségét elsősorban a lakhatási feltételek fejlesztése jelenti (építési telkek előkészítése, bérlakások építése, szociális bérlakások állományának bővítése, idősothton létesítés, esetleg jelentősebb munkahelyteremtés esetén munkásszállás). A lakhatási feltételek üteme szorosan összefügg a munkahelyteremtéssel, mivel hiánya annak akadályát képezheti.

c. Természeti környezet

A város természeti környezetének fejlesztése annak kétarcúsága figyelembevételével fejlesztendő. A környezet két meghatározó tényezője az egyhangúságot, tagolatlanságot mutató szántóföldek,

valamint a természetvédelmi területként óvott tavak világa. Míg a szántóföldek tekintetében a környezetvédelmi jellegű beavatkozások (víz- és szél-erózió mérséklése és az öntözés szükségessége, csapadékvíz visszatartás, -kormányzás, erdősávok, erőfoltok, erdőterületek létesítése), addig a természetvédelmi területeken azok kiterjesztése, a védelem minőségének fejlesztése, öko-turisztikai fejlesztések lehetnek a folytatandó irányok.

1. JÖVŐKÉP

A fejezetben a település jövőképe kerül megfogalmazásra a társadalmi, a gazdasági, a táji-természeti és az épített környezetre vonatkozóan. A jövőkép értelmezése Sárbogárd térségi szerepét figyelembe véve történik, továbbá rögzítésre kerülnek a településfejlesztési elvek.

A jövőkép a Megalapozó tanulmány gazdag tényanyagára, a SWOT-elemzés összegző megállapításaira és a részvételi tervezés keretében lezajlott helyi workshop-on a lakosság, a vállalkozói réteg, a civil szervezetek által képviselt vélemények és elképzelések figyelembevételével került azonosításra. Ezek alapján az alábbi jövőkép azonosítható:

Jövőkép: Sárbogárd jó komfortérzetet biztosító életminőséget, fenntartható, egészséges környezetet nyújt lakosai számára, a javuló foglalkoztatás elérése érdekében pedig a helyi és a betelepülő vállalkozások számára vállalkozóbarát feltételeket teremt. A város a kistérség ipari, agrár-ipari fejlesztési és foglalkoztatási központjává válik.

Átfogó él: Sárbogárd dinamikusan fejlődő, összetartó és élhető gazdasági központtá válik

1.1 A település jövőképe a társadalmi, gazdasági, táji, természeti és épített környezetre vonatkozóan

A városi SWOT elemzés, valamint az antiszegregációs terv helyzetelemzése alapján összegezhető, hogy a munkahelyek hiánya, a stagnáló és gyenge gazdasági potenciál, a demográfiai tendenciák romlása és a külső városrészek leszakadásának, szegregálódásának veszélye Sárbogárd város legsúlyosabb problémái.

Sárbogárd hosszú távon akkor válhat esélyessé a megalapozó vizsgálatban feltárt negatív tendenciák megfordítására, ha az egészséges természeti környezet megóvása mellett jó komfortérzetet nyújtó életminőséget és fejlődő gazdaság keretében munkahelyeket tud nyújtani lakosai számára.

A stagnáló gazdaság fellendítése, a munkahelyteremtés olyan alapcélja a városnak, mely nélkül minden egyéb erőfeszítése kudarcra van ítélve, hiszen főként a fiatalok karrier-és megélhetési lehetőségeikért hagyják maguk mögött a várost. A foglalkoztatás bővítése mellett a város agrárhagyományai, az agrárium jövedelemtermelés által biztosított jelentősége és a háztáji gazdálkodás tovább élése a családok életében esélyt nyújt arra, hogy az élelmiszer-előállítás tekintetében minél nagyobb fokú önfenntartásra törekedjen a város. A városvezetésnek válaszokat kell találnia arra is, hogyan lehet differenciáltan kezelni a városias és a falusias települési minőségeket, anélkül, hogy a külső városrészek

elszlömösödnének, illetve, hogy a vidékies kisvárosi jelleg megtartásával hogyan válhat kényelmes, öko-tudatos várossá a település. Egyik oldalról a dinamikus gazdaságfejlesztés termelő és logisztikai kapacitások letelepítését jelenti, melyek nagyobb tömegű árumozgással, elkerülhetetlen környezetterheléssel és nagyobb személyforgalommal járnak, a másik oldalról a csendes, alacsony stressz-szintű, tiszta levegőt és környezetet feltételező kisvárosi jelleg olyan erősség, amely a zaklatottabb nagyvárosi élet alternatívájaként kínálható. E két, egymás ellen ható tényező összehangolása a komplex fenntarthatóság fontos feltétele.

A település érdekében folytatott lobbytevékenységet szükséges folytatni, melynek Sárbogárd egészére kell kiterjednie. A civil szervezetekkel együttműködve, széleskörű lakossági tájékoztatás mellett olyan közeget kell teremteni, melyre a kezdeményezőkézség és képesség, valamint az aktivitás a jellemző.

A települési fejlesztések sikere nagymértékben függ az információkhoz való hozzájutástól, és ezen szempontból alapvető fontosságú a teljes körben hozzáférhető, az infokommunikációs technológiai eszközök széleskörű használatán alapuló információs társadalom megvalósítása. A fejlett információs infrastruktúrával rendelkező település biztosítani képes az önkormányzat és intézményeik, a vállalkozások, a civil szféra és az egyének közötti korszerű elektronikus információcserét, üzleti, közhasznú tranzakciók lebonyolítását. Előnyös, hogy a lakosság kábeltelevíziós bekötöttsége relatíve magas arányú. Az „intelligens környezet” új üzleti lehetőségeket teremt a település és térség vállalkozói számára, egyben javítja a lakosság életminőségét. A lakosság széles körű bevonása mellett az önkormányzat tekintetében elsősorban a belső kommunikációs rendszer fizikai megteremtése és tartalommal való megtöltése a feladat, melynek eredményeképpen lehetővé válik az önkormányzati és települési feladatok közös szakmai munkájának gyorsabb, hatékonyabb ellátása.

1.2 A város jövőképe a térségi szerepére vonatkozóan

A járás egyetlen városaként Sárbogárd nem kerülheti meg azt a kihívást sem, hogy társadalmi felelősséget vállalva a környező településekért, a kistérség ipari, agrár-ipari fejlesztési és foglalkoztatási központjává váljon. Sárbogárdnak erősítenie szükséges szerepét Fejér Megye településhálózatán belül. Javítania kell gazdasági kapcsolatait a megyeszékhellyel. Kedvező adottságaira építve versenyképességét növelnie kell a járásszékhelyek között. Ki kell használni, hogy a Székesfehérvár és Szekszárd közötti közlekedési tengely súlypontjában és egy a várost kerék-szerűen körülvevő városgyűrű tengelyében helyezkedik el, ezzel a kapcsolati lehetőségek több irányba is erősíthetőek. A megye és a térség településhálózatában betöltendő szerepének javítása mellett, járási székhelyként a környező községek fejlődésére is hatást kell gyakorolnia. Székesfehérvár termelő vállalkozásaival szoros gazdasági kapcsolatok kialakításával és új vállalkozások letelepítésével Sárbogárd lehetőséget teremthet a járás többi településén élők számára is.

A szomszédos településekkel a gazdaság területén elsősorban a mezőgazdaság és a mezőgazdaságra épülő feldolgozóipar és logisztika területén nyílik lehetőség az együtt működésre és kölcsönös gazdasági érdekek érvényesítésére. A Sárbogárdi járás – az Enyingi és Tamási járással együtt – „a szabad vállalkozási zóna” jogszabályban meghatározott kedvezményeket nyújtó keretei közé került.

Sárbogárdnak az ezzel járó előnyök kihasználásában – mind járási székhely – a járás települései között élen kell járni, húzóerőt kell képviselnie.

A Sárbogárdi, az Enyingi és a Tamási járásnak együtt olyan célzott fejlesztéseket is ösztönöznie kell, melyek a Mezőföld egységes felzárkóztatást segítik. Ilyen irányú együttműködésben Sárbogárd kulcsszerep-vállalása elkerülhetetlen. Az együttműködés magában foglalhatja a közúti és vasúti közlekedési hálózat fejlesztését, a Séd-Gaja-Nádor-Kapos vízgyűjtő területének revitalizációját, a szakképzés színtereinek helyreállítását, az agrárfeldolgozó ipar intenzívebb fejlesztését, az állami tulajdonban lévő (pl. laktanya területek átadása) és a hazai forrásból megvalósuló sport és rekreációs célú létesítmények, intézmények befogadását.

A turizmus mind Sárbogárd, mind a szomszédos települések esetében jelenleg elenyésző. A szomszédos települések összefogásával turisztikai értéket képviselő adottságok összekapcsolhatóak, melyek együttesen, vagy közös fejlesztéssel már érdemi turisztikai attrakcióvá válhatnak. Ilyen lehetőség a táji és természeti szempontból védett és értékes Sárvíz völgye, mely nagyobb egybefüggő folyosóként válhat az ökoturizmus színterévé.

A gazdasági ágazatok és külső kapcsolatok fejlesztésének célja a település fenntartható fejlődésének biztosítása. Sárbogárd pozitív jövőképében a lakosai számára jó komfortérzetet biztosító életminőséget, fenntartható, egészséges környezetet nyújtó, a javuló foglalkoztatás elérése érdekében a helyi és a betelepülő vállalkozások számára vállalkozóbarát feltételeket teremtő város vízióképe jelenik meg. Olyan városé, amely a járás ipari, agrár-ipari fejlesztési és foglalkoztatási központjává válik.

1.3 A településfejlesztési elvek rögzítése

- Integrált szemlélet
- Komplex fenntarthatóság, reziliencia
- Innovativitás, korszerűség
- Esélyegyenlőség
- Széles körű helyi és térségi együttműködés
- Fejlesztési programok hatékonyságának növelése

Integrált szemlélet

A településfejlesztés tervezése során kiemelt szempont az összetett gondolkodás, az **integrált megközelítés** alkalmazása. A településfejlesztés ugyanis nem pusztán a műszaki infrastruktúra megújítását fedi le, hanem azonos súllyal kell figyelembe venni a társadalmi és gazdasági tényezőket is. Olyan összetett gondolkodásra és tervezési szemléletre van szükség, amely képes átlátni a különböző irányultságú fejlesztések egymást feltételező és egymást erősítő összefüggéseit, és ezt a helyi közösséggel, környezettel szervesen összekapcsolódva próbálja megvalósítani, ezáltal társadalomépítési, gazdaságfejlesztési és környezeti megújítási folyamatok is megvalósulnak. Ennek egyik területe Sárbogárdon a gazdaságfejlesztés integrált összehangolása lehet. A gazdasági területek kijelölésén túl az innovatív mezőgazdasági művelési, a megújuló energiákra építő gazdasági és a

termelő jellegű ipari lehetőségeket összekapcsolva és célzottan irányítva, támogatva a természeti erőforrásokat takarékosan kihasználva lehet a helyi gazdaságot fejleszteni és a foglalkoztatást bővíteni.

A komplex és integrált szemlélet másik példája lehet a Sárvíz völgyének turisztikai, szabadidős hasznosítás a védett és értékes táji- és természeti adottságok megőrzésének és védelmének erősítése mellett. Térségi együttműködéssel a Sárvíz völgye a gyalogos, kerékpáros és lovas természetjárók célpontjává válhat, melyekhez jól társulhat a horgászturizmus a halastavak területén. Az ökoturizmus elősegítése és a terület felértékelődése gondos felügyelet mellett nem eredményezhet negatív környezeti hatásokat, ellenben a terület megővésére és fenntartására fordítható anyagi források növekedhetnek.

Minden esetben fontos együtt szemlélni a magán és a köztulajdonú fejlesztési lehetőségeket. Partnerségi szemlélet esetén számos költség kedvezőbben alakulhat és az erőforrások is hatékonyabban hasznosíthatóak ebben az esetben.

A település jövőképében megfogalmazott értékek elsősorban akkor juthatnak érvényre, ha a város bármely beavatkozás esetén alapelveként kezeli a jellegzetes, értékes táji-, természeti környezet és az ahhoz illeszkedően kialakult településszerkezet megőrzését, a településkép értékeinek megőrzését és az ezen adottságok iránti alázattal történő mértéktartó, minőségi fejlesztést helyezi előtérbe.

A településszerkezet hagyományos értékeinek megőrzése mellett törekedni kell a hátrányos örökségi tényezők ellensúlyozására, esetenként megváltoztatására is. A település útifalu jellegű öröksége nélkülözötte és ma is megnehezíti egy karakteres városközpont kialakítását, ezért ezt tervezett formában kell megoldani. A több település összevonásából eredő széttagolt városszerkezet lehetetlenné teszi az integrált városszerkezet létrehozását, ugyanakkor a különálló településrészek hordoznak olyan táji és építészeti értékeket, amelyek megőrzésre érdemesek. A széttagoltság nehezíti az integrált helyi társadalom létrehozását, a településrészek lakossága még az összeépült településrészeken is megőrizték eredeti településrészi identitásukat. Nem lehet cél ennek lebontása, mellette azonban fontos a város egészéhez kötődő identitás fejlesztése, a lakosság-csoportok „összefonása”.

Komplex fenntarthatóság, reziliencia

Fontos elvi megközelítés a **fenntarthatóság** kérdésköre is, ezért a településfejlesztést hosszú távú folyamatként kell kezelni, amelyben a fenntarthatóság társadalmi, gazdasági és környezeti szinten egyaránt megjelenik. Mindenképpen figyelembe kell venni, hogy külső források megjelenése, majd bevonása és igénybevétele lehetőséget teremt egy adott beruházás megvalósítására, később azonban az üzemeltetés helyi erőforrások felhasználását fogja igényelni. Ezért lehetőleg már a tervezés fázisában szükséges a gazdasági, üzemeltetési, fenntarthatósági, ökológiai és közösségfejlesztési szempontok együttes figyelembevétele és érvényesítése.

A reziliencia alatt az urbanisztika szakirodalma egy várost érő sokkhatásra adott rugalmas választ, megújulást, újjászületést értelmaz az élő rendszerekre használt fogalom alapján. A városokat érhetik olyan nem várt hatások (pl. ellátási, működési zavar), amelyekre cselekvőképes, kreatív válaszokat kell adniuk. Ennek megfelelően Sárbogárdra vonatkozóan olyan új szemléletet kell megfogalmaznia a Koncepciónak, amelyben a város rugalmasan képes a várható változásokra reagálni.

Ehhez egy olyan dinamikusan fejlődő városi struktúrát alakít ki a város a lakóival együtt, amelynek egyik fontos jellemzője a kreatív cselekvőképesség, a globális folyamatoktól nem szorosan függő alapszintű működés, és az országos folyamatoktól való relatív függetlenség.

A reagálóképesség fejlesztése a fenntarthatóság minden vonatkozásában fontos lehet.

A környezetvédelem és a klímaváltozáshoz való alkalmazkodás már gyakorlati problémaként jelent kihívásokat. A legújabb kutatások szerint Európa gyorsabban melegszik, mint a világszerte, ezért itt hamarabb jelentkeznek anomáliák (viharok, elöntések, extrém szárazság stb.), melyek a változásoknak legjobban kitett mezőgazdaságot, mint alapágazatot, és közvetlenül a lakosságot is sújtják.

A társadalom vonatkozásában továbbra is fennáll az elvándorlás kockázata, a pandémia hatásai, melyekre reagálni kell.

Társadalmi és gazdasági kihívás is, hogy a technológiaváltozások nyomán lényegesen csökken a képzetlen és az alacsony kompetenciákkal rendelkező munkavállalók iránti igény, miközben intenzíven emelkedik a felsőfokú végzettségűek iránti kereslet. (A város adottságai épp ellentétesek.) A robotika és a mesterséges intelligencia a szakmával rendelkezők és a középfokú végzettségűek munkahelyeire is veszélyt jelenthet, ami megindíthatja a városba való visszaáramlást a megyeszékhelyről.

Külső körülménynek kell tekintenünk azt is, hogy a pályázati források megjelenése, a tervezett források volumene eltér a tervezéskori állapottól, amihez rugalmasan alkalmazkodni kell anélkül, hogy forrásvesztésre kerülne sor. Hasomlóképpen a gazdasági környezet változása miatt a projektek megvalósítási ideje alatt is szükség van rugalmas olyan alkalmazkodásra, amely minimalizálja negatív hatásokat.

A fentieket együttesen értékelve kell hatékonyan reagálnia a városvezetésnek ahhoz, hogy a negatív hatások elszűnése helyett a lehetőségek kiaknázása váljon jellemzővé. A város gazdaságfejlesztési lehetőségeivel párhuzamosan más városok kilátásai is javulhatnak, a vonzerő arányok alakulását tehát nem egyedül Sárbogárd fejlesztései döntenek el, hanem a relatív vonzerő alakulása lesz a döntő. Mindezek az önkormányzat előrelátását, fejlesztési dinamizmusát, reagálóképességének gyorsaságát és jó minőségét igénylik, s a korábbi időszakokhoz képest számítani lehet a változások váratlanabb, gyorsabb bekövetkezésére.

Innovativitás, korszerűség

A világ technológiai, társadalmi folyamatainak felgyorsulása nem csupán érzeten alapuló közhely, hanem valós tény.⁴

A jelen dokumentum eredeti változatának készítésekor még úttörőnek számító technológiák egy része az eltelt pusztán néhány év alatt a főfolyamatok részévé vált (pl. elektromos közlekedési eszközök, okos város tervezés, 3D nyomtatás). Ez arra figyelmezteti a döntéshozókat, hogy a stratégiai

⁴ Az elektromosság világszintű elterjedése 46, az okos telefoné 10, a világhálóé 7 évet igényelt.

dokumentumokban megfogalmazott célok megvalósítása során közül a legfrissebb megoldásokra célszerű törekedni, nagyon lényeges a stratégiai dokumentumok tervezési dokumentumokká, megvalósítási tervekkel történő tovább fejlesztése és a leggyorsabb fejlődést generáló kulcsprojektek azonosítása, megvalósítása akkor is, ha a források rendelkezésre állása erősen korlátos.

A lehetőségek megragadása előnyhöz juttathat, elmulasztása végleges vagy tartós lemaradáshoz vezethet. Az új termékek, szolgáltatások innovációtartalma, tudományos tartalma fokozódik, egyre több az olyan műszaki-technológiai alkotás, amely széles körű, mély tudást igénylő együttműködésen alapszik, s a felhasználó számára fekete dobozként működik, belső működése rejtve marad a felhasználó előtt. A ma már 4. ipari forradalomként jellemzett Ipar4.0-fejlesztések keretében ma már a nagy tőkével rendelkező felhasználók (pl. robotizált autógyárak) is „csak” felhasználó szinten kapcsolódnak a fejlesztési központokhoz.

Sárbogárd, mint felsőfokú oktatási intézménnyel, tudományos kapacitással nem rendelkező kisváros ebben a mezőnyben elsősorban arra törekedhet, hogy felhasználói, logisztikai oldalról kapcsolódjon ezekhez a folyamatokhoz, s olyan területeken törekedjen eredeti technológiák befogadására, fejlesztésére, melyekhez a meglévő gazdasági szereplők és a rendelkezésre álló munkaerő kapcsolódni tud, illetve amelyek fizikailag szigetütemben (lényegét tekintve azonban az Internet révén többnyire hálózatban) tudják kihasználni a kínált infrastruktúra-feltételeket. (Pl. növénynevelés, új fajták alkalmazása, precíziós mezőgazdaság bevezetése, aquakultúra, körkörös gazdaság stb.). Hagyományos technológiát alkalmazó beruházások befogadása elsősorban foglalkoztatási szempontból előnyös, és szükséges is lehet, illetve relatíve innovatívnak számíthat a meglévő helyi színvonalhoz képest, a törekvés szintjén azonban az innovatív megoldásokat célszerű előnyben részesíteni a gazdaságfejlesztés és a városirányítás, működtetés, intézmények terén is.

Esélyegyenlőség

Az esélyegyenlőség elvét európai szinten az Európai Közösség alapító egyezményének 6. és 119. cikkelye rögzíti. Ez az alapelv jelenik meg az EU 2020 IX. tematikus célkitűzéséhez – *A társadalmi befogadás előmozdítása és a szegénység elleni küzdelem* - tartozó 6) beruházási prioritásának – A nemek, faji vagy etnikai származáson, valláson vagy meggyőződésen, fogyatékoságon, életkoron vagy szexuális irányultságon alapuló megkülönböztetés elleni küzdelem – elvében.

Az építészeti területi széttagoltság nehezíti a szolgáltatásokhoz és az információhoz való egyenlő hozzáférést is, ezért e szempontokat az intézményrendszer és az információrendszer fejlesztése, a helyi közlekedési feltételek alakítása során kiemelten kell kezelni.

Az esélyegyenlőség témakörei közt nem csupán a belső, hanem a térségi feltételrendszert is célszerű figyelembe venni. Sárbogárd egyik megközelítésben járásközpontként felelősséggel tartozik a város és a járás nagyságrendjéhez illeszkedő méretű és struktúrájú-szolgáltatásfejlesztés keretében mindazon kínálat megteremtéséért, amelyek a különálló települések szintjén nem, vagy irracionális ráfordításokkal tudnának létrehozni. Járásközponti kínálat hiányában a lakosság kénytelen közvetlenül a megyeközpont szolgáltatásaihoz fordulni, ami irracionális idő- és pénzráfordítással járhat.

Megyei vetületben érdemes összehasonlítani Sárbogárd és a járás szolgáltatási képességeit, feltételrendszerét a megye és a szomszédos járások lehetőségeivel. Ez egyrészt felhívhatja a figyelmet az indokolt vagy indokolatlan eltérésekre, s megcáfolhatatlan érvekkel szolgálhat a forrásokért folytatott küzdelemben annak érdekében, hogy az esélyegyenlőség fogalma a megyei és országos forráselosztás szintjén is minél jobban közeledjen a valós indokoltsághoz.

Széles körű, helyi és térségi együttműködés

Fontos, hogy érvényesüljön a településen egyfajta belső egyetértés a fejlesztési irányokat és az azok keretein belül követendő prioritásokat illetően. Ennek feltétele a politikai-, szakmai-, és civil szervezetek, valamint a különböző lakossági rétegek, társadalmi csoportok **széleskörű partnerségi együttműködése**, hiszen a közösen kigondolt és értelmezett célok mentén haladva sokkal több esély van a megfogalmazott jövőkép elérésére, a kitűzött célok eredményes megvalósítására, a társadalmi kapcsolatok erősítésére, és a közösségi élet fellendítésére. Ezért nagyon fontos, hogy már jelen településfejlesztési koncepció kidolgozása és elfogadása is minél szélesebb körű egyeztetés alapján és az anyag minél szélesebb körű megismertetése alapján kerüljön elfogadásra. Sárbogárdnak járási központként térségi együttműködés hatékony formáit és csatornáit is működtetnie kell.

A kommunikációs csatornák és a közösségi média fejlődése rászoktatta az embereket a (folyamatos) elektronikus kommunikációra. Ez részben lehetőséget jelent a lakosság, különösen a fiatalok elérésére és bevonására a város ügyeibe, részben azonban kényszerítő körülmény is, hisz amit néhány éve még aktív tájékoztatásnak érzékelt a lakosság, az napjainkban már esetleg hiányérzetet kelthet.

Az intézményi partnerség működtetés során kialakult az a szükségszerűség, hogy az önkormányzatok és intézményeik együttműködése nem függhet egyéni motivációktól, hiszen a térségi szinten szervezett feladatok, fejlesztések, felmerülő problémák megoldása terén közös célok, intézkedések megfogalmazására és megvalósítására van szükség. Ez formalizált együttműködési platformok kialakítását teszi szükségessé esetlegesen olyan téren is, amit nem írnak elő jogszabályok.

Fejlesztési programok hatékonyságának növelése

A fejlesztési programok eredményességét nagy mértékben növeli, ha a városban tervezési alapelveként érvényesül a részvételi tervezés. A helyi lakosság, a civil szervezetek, a vállalkozói réteg és az intézmények képviselőinek véleménye akkor válhat hatékony befolyássá a város életére, ha a tervezési folyamatokban megismerik a tervezési alapelveket, a tervezési keretfeltételeket, a város működésére jellemző fontos adatokat, ha informáltak a helyi gazdasági és társadalmi folyamatok tendenciáiról. A fejlesztési programok hatékonyságának feltétele, hogy a kitűzött célok és a tervezett beavatkozások integrálják a helyi társadalom által megfogalmazott elvárásokat.

A változások fentebb tárgyalt gyorsasága a korábbiaknál nagyobb következetességet igényel a városirányítás részéről. Ennek egyrészt a stratégiai anyagok konkrét cselekvési tervekbe történő lebontása formájában célszerű megnyilvánulnia, melyek tartalmazzák a megvalósítás pénzügyi

forrásait, időütemezését, felelőseit és feladatkiosztását. A programokban megnevezett akciók prioritizálása elősegíti, hogy a stratégiai célok elérését legnagyobb mértékben szolgáló, több területre hatást gyakorló kulcsprojektek feltétlenül megvalósuljanak. A hatékonyság feltétele, hogy az előkészítésért és a megvalósításért felelős szervezeti feltételek rendelkezésre álljanak, személyzetük felkészültsége megfelelő legyen.

Számolni kell azzal, hogy a gyorsan változó környezeti feltételekre az EU és a hazai kormányzat is rugalmasan reagál, így a tervezési időszakhoz képest változások, hangsúlyeltolódások következhetnek be. Az erre való reakció minősége határozza meg a források hatékony hasznosulását.

Mindent összevetve az alaposan kidolgozott programokra alapozott döntés-előkészítés, a végrehajtás tervszerűsége és szakszerűsége, valamint a kockázatokat is hordozó változásokhoz való rugalmas alkalmazkodás jelentik a hatékonyság legfontosabb feltételeit.

2. CÉLRENDSZER

A település jövőképe elérése érdekében meg kell határozni azokat a fejlesztési irányokat, feladatokat, amelyek megvalósítása egyaránt feladata a település önkormányzatának, civil és egyházi vezetőknek és a lakosságnak is.

A célrendszer kialakítása a Megalapozó tanulmányban szereplő és a TFK bevezetésében helyet kapó SWOT-elemzés Stratégiai irányokba történő átfordításán alapul (II. sz. melléklet). E módszerrel meghatározhatók a városfejlesztés offenzív, váltásorientált, diverzifikált és defenzív stratégiai dimenziói. A táblázat az I.sz. mellékletében található a SWOT-elemzéssel együtt.

Az alábbi fejezet a település átfogó fejlesztését szolgáló célok, részcélok meghatározását, valamint a részcélok és a beavatkozások területi egységeinek meghatározását tartalmazza.

Településfejlesztési koncepció

Átfogó cél	Sárbogárd dinamikusan fejlődő, összetartó és élhető gazdasági központtá válik		
TELEPÜLÉS- FEJLESZTÉSI ELVEK	<ul style="list-style-type: none"> Innovativitás, korszerűség Integrált szemlélet 	<ul style="list-style-type: none"> Komplex fenntarthatóság, reziliencia Esélyegyenlőség 	<ul style="list-style-type: none"> Térségi együttműködés Fejlesztési programok hatékonyságának növelése
STRATÉGIAI CÉLOK		RÉSZCÉLOK	
STRATÉGIAI CÉL 1.	A gazdaság dinamikus fejlesztése, munkahelyteremtés	Helyi gazdaság sokrétűségének továbbfejlesztése	
		A települési szolgáltatási, intézményi környezet vállalkozásbarát jellegének erősítése	
		Gazdasági és logisztikai alközponti szerepkört erősítő közlekedési infrastruktúra fejlesztés	
		A kor követelményeinek megfelelő, piacképest tudást és kompetenciákat eredményező oktatási és képzési rendszer kialakítása és fejlesztése	
STRATÉGIAI CÉL 2.	A város differenciált település jellegével (kisvárosias, falusias) harmonizáló komplex, fenntartható feltételrendszer kialakítása, működtetése	A Városközpont és a sárszentmiklósi és alsótöbörzsöki alközpontok városias jellegének erősítése, funkcióbővítése	
		Alkalmazkodó, a táj és a hosszútávú erőforrások megőrzését biztosító, fenntartható agrárgazdaság fejlesztése	
		Zöld- és kékinfrastruktúra hálózatos fejlesztése	
		A környezetterhelések mérséklése, kibocsátás-csökkentés	
STRATÉGIAI CÉL 3.	Társadalmi megújulás erősítése	Városi szintű szolgáltatások bővítése, fejlesztése	
		Társadalmi integráció, befogadás	
		Kulturális tőke növelése	
		A lakhatási feltételek fejlesztése	
		Helyi közösségek erősítése	
HORIZONTÁLIS RÉSZCÉLOK:	<ul style="list-style-type: none"> Kommunikáció és partnerség fejlesztése a célokkal összhangban Fenntartható, integrált, komplex városirányítási rendszer kidolgozása és megvalósítása 		

1. táblázat: Sárbogárd stratégiai célrendszere

2.1 A település átfogó fejlesztését szolgáló célok meghatározása

A jövőkép elérése érdekében három átfogó cél került meghatározásra, melyek külön-külön több részcélnél és mindhármát érintő horizontális célokban teljesednek ki. A célok alábbi kifejtési rendszere nem fontossági sorrend, hiszen egymással összehangolt megvalósításuk elengedhetetlen feltétel a település kívánt jövőképeének eléréséhez, valamint fenntartható fejlődéséhez. Fontossági, prioritási sorrend projektszinten értelmezhető az integrált településfejlesztési stratégia szintjén.

1. stratégiai cél: A gazdaság dinamikus fejlesztése, munkahelyteremtés

A gazdaság dinamikus fejlesztése, munkahelyteremtés átfogó cél elérések alapértelmezése a gazdasági potenciál növelése a városok erőforrásokért, tőkéért folytatott versengése közepette. A gazdaságfejlesztés a megye fejlett járásközpontjaihoz való felzárkózás alapfeltétele.

Alapértelmezésben meg kell teremteni azokat az önkormányzattól függő keretfeltételeket, amelyek a leghatékonyabb módon elősegítik a településen és a járásban működő, meglévő vállalkozások fejlődését. Tekintve azonban, hogy a járásszékhely és a járás megyei és országos összehasonlításban is lemaradó helyzetbe sodródott a rendszerváltás időszakának gazdaságszerkezeti és egyéb -jelen esetben főként katonapolitikai- változásai nyomán, elengedhetetlen a külső tőkebefektetések révén történő kapacitásbővítés, az értéktermelő képesség lényeges emelése is.

Jelen korszakban a gazdasági növekedés preferáltan értéknövekedésként értelmezhető, figyelembe véve, hogy a környezet fenntarthatósága, erőforrásainak túlhasználata, a gazdasági körforgásban már résztvevő anyagok, energiák tömege, a kifeszített munkaerőhelyzet nem a termelés fizikai tömegének növelését támogatja. A legtöbb esetben az üzleti infrastruktúra fizikai kiterjesztése éppen abból az erőforrásból: a termőföldből von el kapacitásokat, amelyre a népesség eltarthatósága szempontjából a legnagyobb szükség lenne. Az értékbeli növekedést is a profitnövelés motiválja az üzleti szférában, ami az egységnyi befektetés mellett egyre magasabb hatékonyságot eredményező innovatív technológiák alkalmazásával lehetséges. Ebből adódik, hogy a befektetésekért folyik a fejlett, az iparterületek és a munkaerőkapacitás szempontjából telített, magasan fejlett városok versenye is. Sárbogárdnak ebben a mezőnyben is meg kell találnia azokat a versenyelőnyöket, amelyekkel tőkét vonzhat a városba, miközben sem lakossága, sem fejlettsége alapján nem predesztinált a befektetők figyelmének felkeltésére. Versenyelőnyei:

- Bőven rendelkezik szabad, infrastruktúrával megközelített vagy ellátott területekkel, melyeket nem az élelmiszertermelésből kell kivonni, mint a települések többsége esetén. Árai versenyképesen alakíthatók.
- Van egy fejlett ágazata, az agrárium, mely vertikális (feldolgozási) és horizontális irányban (új növénytermesztési és állattenyésztési alágazatok felé) is bővíthető. Ezen felül új ágazatok meghonosításában is érdekelt, alapozva a korábbi termelési kultúrára (elektronikai ipar, járműipar).
- A közlekedési hálózatok fejlődése révén előnyös logisztikai pozícióba kerül, amely még kiaknázatlan.
- Képes képzett munkaerőt toborozni a munkába járók felét kitevő ingázói körből, s képes szabad munkaerőt felvonultatni, főként az alacsonyabb képzettséget igénylő munkakörökben.

Mindezek alapján megalapozott célkitűzés a dinamikus gazdaságfejlesztés, mely meglévő szereplőkön túl új, tőkeerős vállalkozások letelepítésével és a jelenleg monokultúrás gazdaság kiterjesztésével számol. Ehhez fejleszteni kell a város vállalkozásbarát szolgáltatási, intézményi jellemzőit, melyek vonzóvá teszik a betelepedést.

Az új befektetések egyik kiemelt kritériuma a vonzó telephelyi kínálat kialakítása. A közeli megyeszékhely, Székesfehérvár gazdag tapasztalatokkal és összehasonlítási alappal- egyúttal versenyfeltételekkel- rendelkezik ipari- logisztikai parkok és vonzó üzletpolitika tekintetében is, ugyanakkor mennyiségi vonatkozásban túltelítettnek tekinthető; Sárbogárd versenyképes kínálat kifejllesztésére képes e téren, közeli, s logisztikai tekintetben előnyös pozícióban.

A városfejlesztés másik legfontosabb fókuszja a munkaerőfejlesztés. Nem elegendő arra számítani, hogy hazai munkahelyek esetén az ingázó munkaerő hazatér, ezért a város oktatási- képzési (felnőttképzési) rendszerének fejlesztése sürgető feladat. E tekintetben több akadályozó tényezővel is meg kell küzdeni. Egyik ezek közül, hogy az oktatás fejlesztéséért és működtetéséért nem az önkormányzatok a felelősek: e tekintetben az önkormányzat saját, határozott fejlesztési céljainak kitűzésére és partneri együttműködés keretében kialakítható közvetett hatására építhet. További kockázat, hogy a képzés struktúrájának minél nagyobb összhangba kell kerülnie a gazdaság által keltett munkaerőigényekkel. Ehhez ismerni kell -legalább nagy vonalakban- a jövő struktúráját. Erre az önkormányzat akkor válhat képessé, ha a jelenlegi gazdaságstruktúra mellett ágazati fejlesztési céljait is meghatározza az adottságokra építve. Természetesen a leendő befektetők közvetlenül nem „hívhatók meg”, azonban a szabályozás és az ösztönzési feltételek révén képes a hatásgyakorlásra. További vizsgálatok szükségesek a helyes irányok kiválasztásához, azonban relatíve kis kockázattal állítható, hogy *az agrárgazdaság innovatív továbbfejlesztése, feldolgozótechnológiák megjelenése, logisztikai funkciók szükségessége, a nyelvtudás és az informatika iránti igény, elektronikai, gépipari kis- középüzemek megjelenése, az építőipar fejlődése, a természet- és hagyomány-turizmus olyan irányok, amelyek nagy valószínűséggel részletes elemzés végeredményében is megjelennek majd.*

A helyi gazdaság fejlődéséhez az kell, hogy a mikro- és kisvállalkozások mozgástérhez jussanak, kialakuljon az egymástól vásárlás kultúrája, s olyan kör-körös termelési- szolgáltatási vonalak, hálózatok (ökoszisztémák) fejlődjenek ki, amelyek minimális környezetterhelés mellett a keletkező jövedelmeket a rendszeren belül tartják, egymás számára generálnak piacot és foglalkoztatást.

2. stratégiai cél: A város differenciált településjellegével harmonizáló komplex, fenntartható feltételrendszer kialakítása, működtetése

Ehhez az átfogó célhoz tartozik a városiasság erősítése a városközpont és központi területek fejlesztésével. Fontos továbbá a jellegzetes táji-, természeti adottságok és a település karakter harmóniájának megőrzése.

A település fejlődéstörténete okán kevésbé predesztinált egy központra fókuszáló, ahhoz kötődő helyi társadalom kialakulására. A település hosszan elnyúló (útifalui jellegű) építkezési módja megnehezíti a lakosság integrációját, ezért szükséges a fő központ mellett alközpontok fejlesztése is, melyekhez az ott lakók erősebben kötődnek. Városias fejlesztésre csupán a településtengely mentén van lehetőség. A fejlődéshez a központ és az alközpontok funkciógazdagságát szükséges növelni. A tengelytől oldalirányban távolabb elhelyezkedő településrészek lakosságának városidentitását is erősíti a központ

fejlesztése – főként szolgáltatásai, vonzó funkciói, környezete, városi szintű közösségi élmények, sikerek révén, azonban a lokális kötődést ez egyrészt nem gyengíti, másrészt arra szükség is van az elkülönülő társadalomrészek közösségként való összetartása érdekében. Különösen a szegregáció szempontjából veszélyeztetettebb részekben fontos a szomszédsági és egyéb kisközösségi kapcsolatok léte, melyek néha esetleg a túlélést teszik lehetővé.

Fontos, hogy a legalapvetőbb ágazat, az agrárium gazdasági erőforrásként való fejlődése ne károsítsa a környezetet (a helyi úthálózatot, a növény- és állatvilágot, a talaj és a vizek állapotát) és minél nagyobb mértékben térjen vissza arra az egy ideje elhagyott útra, amelyen az agrárium a helyi lakosság hasznára, vidékfejlesztési tényezővé válik (foglalkoztatás, a helyi kulturális tőke, munkakultúra fejlesztése, a közösségfenntartásban való részvétel, a vízelvezetés, a védősávok létrehozása, a védett természeti értékek megőrzése és tovább fejlesztése, vonzó zöld környezet, vizes élőhelyek kialakítása illetve védelme stb.).

A környezeti, táji értékek megőrzése és a lakosság életében való pozitív jelenléte továbbra is fontos, védelmükre a továbbiakban is nagy hangsúlyt kell helyezni. Különösen fontos a klímaváltozáshoz alkalmazkodó, a negatív hatásokat mérséklő, a jólétet biztosító természeti és városi környezet kialakítása.

3. stratégiai cél: A társadalmi megújulás erősítése

A társadalmi megújulásnak a gazdaságfejlesztéssel párhuzamosan szükséges végbe mennie. A törekvésnek arra kell irányulnia, hogy a lakosság, a családok önfenntartó, értéktermelő képessége minél gyorsabban fejlődjön, s a megtermelt szellemi és anyagi értéktöbblet visszaforgatásra kerüljön a további fejlődés körében. Más szavakkal a város alapfokú iskolarendszeréből kikerülő gyerekek a helyi középfokú oktatásban folytassák tanulmányaikat, a helyi vállalkozások jövedelmüket, hasznukat a városban költsek el, illetve fektessék be, a felsőfokú tanulmányokat végzők visszatérjenek a diploma megszerzése után, s a fiatalok megtalálják tartós és vonzó életfeltételeiket a településen.

Mindehhez a lakókörnyezet minőségi fejlesztése, a kereskedelmi- és közszolgáltatások bővítése, színvonaluknak fejlesztése szükséges. A szegregáció felszámolása és társadalmi különbségek csökkentése, a szociális és közjóléti szolgáltatások javítása, bővítése a lemaradó rétegek fenntarthatóságának feltétele. A lakosság elégedettségének javítását szolgálja a társadalmi kapcsolatok erősítése, a közösségi élet fellendítése, a helyi identitás erősítése és a kulturális, szórakoztató programok, szolgáltatások körének bővítése.

Hosszabb távon ugyanakkor elérendő cél, hogy aminél kevesebben kerüljenek a társadalom peremére abban az értelemben, hogy megfelelő kompetenciák híján esetleg már munkaképes korban külső jóléti támogatások, segélyek révén legyenek képesek élni. A társadalmi tőke fejlesztése, melyen belül kiemelkedő a kulturális tőke szerepe, ezért a hosszú távú fejlődés alapfeltétele.

Szokás a társadalmi és a kulturális tőke emelésének felelősségét pusztán az oktatásra hárítani. Nem vitatható az oktatás kiemelt szerepe, hiszen a munkaerőpiaci kompetenciákat az emberek alapvetően itt alapozzák meg. Ezen túlmenően azonban a közösségi példamutatás, a közösségi élmények, melyek közt meghatározóak a munkahelyi közösségek körében szerettek, a családi viszonyok, a város kulturális szolgáltatásai, eseményei, a közösségi központok révén közvetített kultúra nem csupán az identitás formálása szempontjából fontosak. A Koncepcióban többször hivatkozott technológiai fejlődés hatására egyes szakmák elavulnak, kikerülnek a gyakorlatból, új szakmák keletkeznek és szakmákon belül is olyan fejlődés megy végbe, amely a munkaerő folyamatos megújulását igényli.

Továbbá a hétköznapi élet technológiai, kulturális gyakorlatai is megváltoznak, melyekkel nemcsak a fiataloknak, hanem a felnőtt korúaknak is meg kell ismerkedniük. Az életképes embernek mindezek miatt alapvetően olyan, széles alapokon nyugvó kulturális kompetenciákkal, tanulás- és alkalmazkodóképességgel, szellemi frissességgel kell rendelkezniük és azt hosszú időn át fenntartaniuk, amelyek képessé teszik őket a változások lekövetésére. Mindehhez hozzájárul, hogy az általános egészségi állapot javulásával az életkor is meghosszabbodik, így a kompetenciák megőrzésére biológiai és kulturális tekintetben is növekvő ideig kell képesnek maradni.

Mindehhez a városnak meg kell teremtenie az alapfeltételeket a lakhatási feltételek és a kulturális-társadalom-etikai, közösségfejlesztési és széles körű szolgáltatási értelemben is.

Az átfogó célok a helyi szereplők számára hosszú távon, 15-20 év viszonylatában irányt mutatnak a megvalósítandó fejlesztési tevékenységek körében. Ennek a hosszútávra szóló célrendszernek az elérését középtávú stratégiai fejlesztési programok segítik. A stratégiai programok rövid távú operatív programokon (intézkedések/beavatkozások) keresztül valósulnak meg.

Horizontális célok

Mindhárom átfogó cél megvalósulását szolgálják a horizontális részcélok, melyek nem köthetők egyetlen szakmai vagy városrészi területhez, hanem a település egésze szempontjából játszanak szerepet.

A „**kommunikáció és partnerség fejlesztése**” a változó viszonyok közt növekvő szerepekkel bír. Fontosságát jelzi, hogy horizontális célként azonosításra került, mert a fejlesztési dimenziók mindegyikénél biztosítani kell a hatékony kommunikáció és partnerségi folyamatok feltételrendszerét.

A kommunikáció a koncepció szempontjából kiemelten tartalmazza az önkormányzat és a lakosság közti kapcsolatokat. E tekintetben a városi célok eléréséhez szükség van a lakosság bevonására, tájékoztatására, felvilágosítására a jövővel kapcsolatos fejlesztések, a jövő lehetőségei, kockázatai tekintetében. A fejlődés egyik fontos feltétele, hogy a lakosság ismerje az érdekében kitűzött célokat és intézkedéseket, ugyanakkor legyen tisztában azzal is, hogy személyes, családi, kisközösségi tekintetben milyen felelősséggel rendelkezik, milyen önálló aktivitása szükséges ahhoz, hogy a fejlődés előnyeit saját javára fordíthassa.

A kommunikáció másik fontos iránya azon partnerkapcsolatok köre, melyek keretében az önkormányzat közvetett módon képes hatást gyakorolni olyan területek alakulására, ahol nem rendelkezik önálló döntési kompetenciákkal, mint pl. a gazdaság vagy az oktatás. További kapcsolati irány azon felsőbb döntéshozói körökkel való kapcsolat, ahol a források elosztása, nagy (pl. közlekedési, oktatási) rendszerek, infrastruktúrák fejlesztési döntései megszületnek (megyei, országos szint). E téren hátrányt szenvednek, s így erős céltudatosságot igényelnek az eleve hátrányban lévők, tekintve, hogy a gyakorlatban a nagyobb érdekérvényesítő képességgel rendelkező identitások hatása néha az elvekkel szemben is érvényesül.

A „**fenntartható, komplex városirányítási rendszer kidolgozása és megvalósítása**” nélkül nem valósulna meg a fenntartható városfejlődés. Korunkban az innovatív technológiák, melyek „vérkeringését” az informatika fejlődése biztosítja, minden területre behatolnak, s jelentősen befolyásolják az őket alkalmazó (vagy nem alkalmazó) szervezetek versenyképességét. A városok már hivatkozott, erőforrásokért és eredményekért folyó versenyében nem csupán az elérhető erőforrások (pl. munkaerő, fejlesztési források) mennyisége a döntő, hanem legalább ennyire fontos azok felhasználásának hatékonysága is. Az alapos önismerettel (statisztikákkal, jelentésekkel, elemzésekkel, előrejelzésekkel) rendelkező, stratégiai alapon működő, az erőforrásokat tervezetten, a leghatékonyabb pontokon felhasználó települések gyorsabban fejlődnek. Ezt az igényt csak komplex tervezés és városirányítási rendszer keretében lehet teljesíteni. Komplex jellegénél fogva a rendszer minden területet érint, ezért horizontális célként értelmezhető. A köztudatban és a sajtóban elterjedt „smart city”, „okos város”, intelligens város” kifejezések mögött többnyire csak egyes részterületek informatikai alapokon nyugvó szervezése, működtetése húzódik meg, s hiányzik a komplexitás és az integrált jelleg, Ettől megkülönböztetve a célt, a komplex és integrált jelleg, mint tervezési, vezetési szemlélet kerül hangsúlyozásra annak tudatosítása érdekében, hogy a városfejlesztés és irányítás logikus rendszerének kialakítása élvezzen primátust, biztosítva a mindenkori rendszerszerűséget és optimális forrásfelhasználást. Ez az **informatikai alapokon nyugvó, integrált adatgyűjtési, adatfeldolgozó, tervezési, döntéselőkészítési, döntéshozatali stratégiai keret fogja** össze azokat az operatív működési, üzemeltetési jellegű részrendszereket, részfolyamatokat, amelyek a 9. rész cél: A városi szintű szolgáltatások bővítése, fejlesztése rész célban kerülnek bemutatásra.

2.2 Részcélok és a beavatkozások területei egységeinek meghatározása

A település erősségei, gyengeségei, lehetőségei és veszélyei, vagyis a SWOT analízis alapján a település jövőképeinek eléréséhez kitűzött átfogó célok részcélokra, majd további szakterületi fejlesztési-rendezési javaslatokra, programokra bonthatók.

STRATÉGIAI CÉLOK	RÉSZCÉLOK	Beavatkozási területek (ITS-ben és FVS-ben: intézkedések ⁵)
1. A gazdaság dinamikus fejlesztése, munkahelyteremtés	1. A helyi gazdaság sokrétűségének továbbfejlesztése	<ul style="list-style-type: none"> • Iparfejlesztés • Turizmusfejlesztés • Helyi termék előállításának ösztönzése • Logisztikai kapacitások növelése • Körforgásos gazdaság megteremtése • Kereskedelem- és szolgáltatásfejlesztés
	2. A települési szolgáltatási, intézményi környezet vállalkozásbarát jellegének erősítése	<ul style="list-style-type: none"> • Vállalkozástámogató üzleti infrastruktúra továbbfejlesztése • Vállalkozásbarát szabályozás (adók, rendeletek) • Partnerség a vállalkozói szférával és a fiatalokkal • Hatékony befektetésösztönzés, befektetéstámogató településmarketing
	3. Gazdasági és logisztikai alközponti szerepkört erősítő közlekedési infrastruktúra fejlesztés	<ul style="list-style-type: none"> • Közúti közlekedés fejlesztése: • Kerékpáros közlekedés fejlesztése • Vasúthálózat fejlesztés, vasútállomás és környéke rendezése
	4. A kor követelményeinek megfelelő, piacképest tudást és kompetenciákat eredményező oktatási és képzési rendszer kialakítása és fejlesztése	<ul style="list-style-type: none"> • Szakképzés rendszerének létrehozása • Felnőttképzés rendszerének létrehozása • Gimnáziumi tagozatok kialakítása

⁵ Az elnevezések különbözősége a dokumentumok útmutatóinak fogalomhasználatából adódik.

STRATÉGIAI CÉLOK	RÉSZCÉLOK	Beavatkozási területek (ITS-ben és FVS-ben: intézkedések ⁵)
<p>2. A város differenciált település jellegével (kisvárosias, falusias) harmonizáló komplex, fenntartható feltételrendszer kialakítása, működtetése</p>	<p>5. A Városközpont és az alközpontok városias jellegének erősítése, funkcióbővítése</p>	<ul style="list-style-type: none"> • A városközpont újratervezése és kiterjesztése • Alközpontok fejlesztése • Középületek rehabilitációjának folytatása
	<p>6. Alkalmazkodó, a tájat és a hosszútávú erőforrások megtartását biztosító fenntartható agrárgazdaság fejlesztése</p>	<ul style="list-style-type: none"> • Hagyományos tájhasználat fenntartása és ösztönzése • Környezetkímélő gazdálkodás támogatása
	<p>7. Zöld és kék infrastruktúra hálózatos fejlesztése</p>	<ul style="list-style-type: none"> • Közélcélú zöldterületek fejlesztése, növelése, fenntartása • Integrált vízgazdálkodás fejlesztése, vízvisszatartás • Útfásítások és mezővédő erősávok kialakítása • Magánkertek és intézménykertek bekapcsolása a zöldfelület-hálózatba • Természeti és táji értékek védelmének biztosítása helyi szinten • Víz- és zöldfelület gazdálkodással kapcsolatos szemléletformálás
	<p>8. A környezetterhelések mérséklése, kibocsátás-csökkentés</p>	<ul style="list-style-type: none"> • CO2 kibocsátás csökkentése, légszennyezettségmérő állomás telepítése • Megújuló energiaforrások használatának ösztönzése, energiatakarékosságra való nevelés erősítése • Hulladékgazdálkodás fejlesztése, szelektív hulladékgyűjtés kiterjesztése, az újrahasznosítás feltételeinek előkészítése • Szennyvízcsatorna hálózatra történő rákötöttség növelése, szürkevízhasznosítás

STRATÉGIAI CÉLOK	RÉSZCÉLOK	Beavatkozási területek (ITS-ben és FVS-ben: intézkedések ⁵)
3. A társadalmi megújulás erősítése	9. Városi szintű szolgáltatások bővítése, fejlesztése	<ul style="list-style-type: none"> • Közszolgáltatások intézményi fejlesztése • A helyi társadalom egészségi állapotának javítása • Szociális állapot javítása és a szolgáltatások fejlesztése • Közösségi tájékoztatási, információs rendszer fejlesztése SMART megoldásokkal • SMART CITY – intelligens megoldások a városirányítás -városüzemeltetés, a kommunikáció és a városi élet minden lehetséges területén
	10. Társadalmi integráció, befogadás, kulturális tőke növelése	<ul style="list-style-type: none"> • Tanodák, felzárkóztató beavatkozások • Közösségépítő, kompetenciafejlesztő képzések • A hátrányos helyzetű lakossági rétegek elhelyezkedését is lehetővé tevő vállalkozások ösztönzése, nonprofit foglalkoztatási formák kialakítása
	11. A kulturális tőke növelése	<ul style="list-style-type: none"> • Kulturális, sportolási, szórakoztató intézmények, közösségi terek fejlesztése • Kulturális és szocializációs képességek fejlesztése, kulturális szolgáltatások javítása
	12. A lakhatási feltételek fejlesztése	<ul style="list-style-type: none"> • Differenciált, letelepedést segítő lakhatási program kidolgozása (telkek, támogatási rendszerek stb.), ennek részeként • Társadalmi mobilitást ösztönző szociális bérlakásprogram kialakítása • Piaci bérlakás portfólió kialakítása • Munkavállalást célzó lakhatást segítő intézkedési rendszer (munkásszállás, szolgálati lakások stb.) • A fiatalok elhelyezkedését, városon belüli életlehetőségeit, helyben maradását és letelepedését elősegítő ifjúságpolitikai program kidolgozása és megvalósítása • Lakóterületek épületállományának megfelelő színvonalú fenntartása, felújítása • Szociális városrehabilitáció
	13. Helyi közösségek erősítése	<ul style="list-style-type: none"> • Helyi közügyek széles körben történő megtárgyalása, civil szervezetek kezdeményezéseinek felkarolása • Kommunikáció fejlesztése, helyi média lehetőségeinek kiszélesítése • Helyi közösségek, tehetségek megnyilvánulásának támogatása • Helyi identitás növelése, klíma- és egészségtudatosság erősítése

2. táblázat: Részcélok és beavatkozások összefüggései

Az 1 stratégiai cél: A gazdaság dinamikus fejlesztése, munkahelyteremtés

1.rész cél: A helyi gazdaság sokrétűségének továbbfejlesztése

A várostra jellemző, döntően nagybirtoktesteken megvalósuló agrárgazdaság mellett Sárbogárd adottságai a mezőgazdaságtól független tevékenységű ipari termelés telepítésére és fejlesztésére, logisztikai és nagykereskedelmi tevékenységekre is alkalmasak. Tekintve, hogy az agrárium aránya nagyon magas, célszerű az ágazati jellegű bővítés is.

Az egyre népszerűbb gazdasági ökoszisztémák az agráriumhoz kapcsoló vállalkozások körében alakulhatnak ki feldolgozási, növénynevelési, melléktermék- hulladék-hasznosítási, környezetgazdálkodási, turisztikai profilok letelepedése esetén.

Előnyös innovációs lehetőséget kínál a körkörös gazdaság kiépülése egyes termék- és szolgáltatáskörökben, melynek keretében a vállalkozások együttműködése magas hatékonysághoz vezet az erőforrás-használat és a környezetvédelem terén.

Sárbogárd kedvező és a jövőben javuló közlekedési helyzetét kihasználva logisztikai kapacitásai növelésére is vállalkozhat, melyhez kapcsolódóan a nagykereskedelmi infrastruktúra feltételei is rendelkezésre állhatnak majd.

A múltbeli negatív tapasztalatok alapján fontos, hogy kockázatmérséklési célból ne egy-két nagy(obb) cég döntse el a helyi gazdaság fejlődését, hanem színes összetételű, számos kisebb vállalkozás jelenléte „terítse szét” a vállalkozások esetleges elköltözésének, megszűnésének kockázatait. (ld. Mannessmann esete). A kockázati szempontok érvényesülését jelenti az is, ha a stabil alapokon álló agrárgazdaság köré azt kiegészítő profilú vállalkozások telepednek le.

A táji- és természeti környezet adottságaira és az épített környezet meglévő és fejlesztendő értékeire alapozó komplex **turisztikai** akcióprogram megvalósítása is a gazdaság sokrétű fejlesztéséhez járul hozzá. Az öko-turizmus és a falusi vendéglátás kibontakozása már jelenleg is folyamatban van. Ezt tovább erősítve, és a kedvező adottságokat összekapcsolva olyan attrakció valósítható meg, mely már tényleges turisztikai potenciállal rendelkezik. A lehetőségeket bővítheti és javíthatja a szomszédos településekkel való partnerségi együttműködés. Elsősorban a Sárvíz völgyének természeti adottságait kihasználva van lehetőség településeket összekötő turisztikai attrakció megvalósításra. Jó lehetőség rejlik a természeti környezet nyújtotta lehetőségek kiaknázásában (természetjáró turizmus, madármegfigyelés, horgászturizmus, a kerékpárturizmus, lovas turizmus), hiszen a helyi értékek mellett a várostól nem messze, Sárkeresztúrnál egy tájvédelmi körzet (Sárvíz-völgye Tájvédelmi Körzet), Nagylók mellett pedig egy a Mezőföld állat- és növényvilágát bemutató tanösvény (Iringó-tanösvény) található. Amennyiben sikerülne e vonzó természeti értékekkel rendelkező területeket szervezett kirándulásokkal, programokkal és az ezekhez kapcsolódó szolgáltatásokkal összekapcsolni, akkor Sárbogárd felkerülhetne a turizmus térképére.

A turizmusfejlesztés másik lehetséges célterülete a termálvízre alapuló fejlesztések. A kapacitások feltárását követően meghatározható, hogy mekkora és milyen minőségű termálvízkapacitás áll

rendelkezésre Sárbogárdon.⁶ A lehetőségek függvényében cél olyan termálfürdő szolgáltatások létrehozása, melyek az idegenforgalom mellett a helyi lakosság igényeit is kiszolgálják.

A turizmusfejlesztéshez nélkülözhetetlen a kereskedelmi és a széles körű szolgáltatásfejlesztés, amely a helyi lakosság komfortérzetét is növelni fogja.

Az ágazati bővülés irányai az alábbi beavatkozási területeken célszerűek:

- Iparfejlesztés
- Turizmusfejlesztés
- Helyi termékek előállításának ösztönzése
- Logisztikai kapacitások növelése
- Körforgásos gazdaság megteremtése
- Kereskedelem-és szolgáltatásfejlesztés

Fontos gazdaságfejlesztési szempont, hogy egyik megközelítésben minél korszerűbb, innovatívabb vállalkozások elérésére célszerű törekedni, ugyanakkor fontos a foglalkoztatási, képzési, szempontok figyelembevétele is.

2.részcel: A települési szolgáltatási, intézményi környezet vállalkozásbarát jellegének erősítése

A település bevételei és a helyi munkahelyteremtés nagyban függ attól, hogy milyen mértékben sikerül ipari-gazdasági tevékenységet folytató vállalkozásokat Sárbogárdon megtelepíteni. Az ipari ágazat egyik lehetséges és kézenfekvő ágazata a mezőgazdasági terményeket feldolgozó ipar, mely egyúttal felvásárló piacot jelenthet a helyben (térségben) megtermelt terményeknek. A térségben mutakozó magas munkanélküliség miatt legelőnyösebbek a jelentős hozzáadott emberi munkaerőt igénylő tevékenységek.

A lehetséges fejlesztések megvalósítása nem kizárólagosan magánvállalkozások útján lehetséges. Önkormányzati szándék, hogy saját maga a térségi önkormányzatokkal egyeztetve egy zöldségfeldolgozó, hűtő és savanyító üzem hozzon létre. Valamint további szándék, hogy Hantossal és Nagylókkal együttműködve a város fontos terményét, a fűszerpaprikát szárító és feldolgozó üzem hozzon létre.

A gazdasági szektor jelenlévő szereplőinek megtartásában és új vállalkozások Sárbogárdra való telepítésének egyik fontos eszköze a vállalkozásbarát intézmény, települési környezet megteremtése. Olyan program kidolgozása és végrehajtása szükséges, mely megkönnyíti a vállalkozások indítását, mindennapi hivatalai adminisztrációs, ügyintézési terheit. Célzott intézkedésekkel, támogatásokkal

⁶ A kataszterben szereplő kutak közül magasabb (58-67 °C) hőfokú termálvíz Vajtán, Velencén, Gárdonyban található, Sárbogárdon egy 30°C vízhőmérsékletű kút ismert a kifolyó víz alapján. A 90°C-os geozotherma mélység itt -1400m. (Magyarország geotermikus felmérése 2016. Magyar Energetikai és Közműszabályozási Hivatal).

orientálhatja a munkaerő-piaci igényekhez illeszkedő munkaerő képzettségét, összekapcsolhatja a munkaadói és munkavállalói szektort. A cél megvalósításának egyik legfontosabb alapelve a partnerség. Jelen cél esetében ez elsősorban a vállalkozói szektorra, a szomszédos Önkormányzatokra és az esetlegesen érintett hivatalokra, oktatási intézményekre értendő.

A helyi gazdaság élénkítésének további feltétele a magánvállalkozások célirányos támogatása akár a falugazdaságról, a helyi piacról, a szolgáltatások bővítéséről, az örökségi értékek védelméről, vagy éppen a turizmus fejlesztéséről legyen szó.

A fejlesztések tudatos előkészítése és fenntarthatósága érdekében szükséges a támogatási rendszerre is kiterjedő településmarketing terv elkészítése, valamint a pályázati lehetőségek figyelemmel kísérése.

A település helyi infrastrukturális adottsága, illetve térségi közlekedési kapcsolata jónak mondhatóak. Egyaránt elérhető távolságban van az M6 és a M7 gyorsforgalmi út, illetve három megyejogú város is. Igaz ezek az adottságok a legtöbb szomszédos településen is adottak, de kedvező, vállalkozás barát intézkedésekkel, szolgáltatásokkal a település versenyképessége növelhető és a versenytársak elé helyezhető.

Az elmúlt tervezési időszak alatt barnamezős területen **ipari park** kialakítása mellett **inkubátorház** létesítésére is sor került. A beruházás még nem fejeződött be, de már jelentős betelepülési szándék jelzi, hogy megindulhat a város tartós gazdasági stagnálásának fordulata, lendületet kaphat a település gazdasági fejlődése.

Az eddig tapasztalt érdeklődések alapján ígéretes folytatásra, az üzleti infrastruktúra további bővítésére kerülhet sor. Ehhez szükséges lehet egy piacelemzés elvégzése, mely alapján az adottságokkal párosítva kialakíthatók Sárbogárd jövőbeli gazdasági arculatának és célzott nagyságrendjének körvonalai. A jelenleg szűk ágazati meghatározottságot tágítani szükséges az átfogó célnál leírtak szerint. Befektetés ösztönzési stratégia, program kidolgozása szükséges, melynek kidolgozása során meghatározhatók a befogadás szempontjából preferált, valamint a diszpreferált vállalkozások fő jellemzői. Érdemes számolni azokkal az ágazati, technológiai, vállalkozásszervezési és működési trendekkel, infrastruktúra-szükséglettel, valamint a munkaerőigényekkel, amelyek befolyásolják a telephelyválasztást (logisztikai igények, hálózati együttműködés-klaszterekhez- ökoszisztémákhoz való kapcsolódás, beszállítói rendszerek stb.).

Beavatkozási területek

- Vállalkozástámogató üzleti infrastruktúra továbbfejlesztése
- Vállalkozásbarát szabályozás (adók, rendeletek)
- Partnerség a vállalkozói szférával, a fiatalokkal
- Hatékony befektetésösztönzés, befektetéstámogató településmarketing

3. rész cél: Gazdasági és logisztikai alközponti szerepet erősítő közlekedési infrastruktúra fejlesztése

A gazdasági és logisztikai alközponttá válás alapfeltétele a közlekedés és a közmű infrastruktúra fejlesztése.

A közúti közlekedés fejlesztés területén elsősorban a **63. sz. főút** átmenő forgalmának a belterületet terhelő negatív környezeti hatásainak a csökkentése a cél. Legkedvezőbb megoldás a teljes belterület elkerülő nyomvonal megvalósítása lenne. Azonban a főúti elkerülő út megvalósítása csak távlatban várható, ezért közép- és hosszútávon olyan intézkedéseket szükséges tervezni a környezetterhelés csökkentésére, melyek továbbra is a belterületen átmenő nyomvonallal számol elsősorban.

Sárbogárd közigazgatási területét érinti a tervezett M8 gyorsforgalmi út nyomvonala. Az országos szakpolitikai fejlesztési cél megvalósításában Sárbogárd nem tud szerepet vállalni, de mint a város hosszú távú jövőjét pozitívan befolyásoló fejlesztés, mindenképpen támogatandó cél.

A helyi úthálózat fejlesztése a meglévő külterületi és belterületi utak szükséges felújításaira irányul. A szükséges helyeken szilárd burkolattal való ellátás, a szűk keresztmetszetek esetében a burkolatok szélesítése a feladat.

A közterületek jobb használhatósága érdekében a közterületek forgalmi funkcióját akadályozó elemeket (pl. esetleges zöldfelület kialakításokat és szakszerűtlen vízvezetési megoldásokat) el kell távolítani, lehetőséget teremtve járdák kiépítésére.

A járdák használhatóságát növelni lehet a járdák mentén zóldsávok, fasorok telepítésével, amelyekkel a túlzott napsugárzás csökkenthető.

Az utak, közterületek megfelelő felszíni csapadékvíz elvezetésének megoldása szükséges, amelynek egyik alapfeltétele az utak menti vízvezetés kialakításának megoldása, az üzemelő vízvezető rendszerben előforduló korlátok-akadályok megszüntetése, a megfelelő méretű áttereszek kialakítása és a vizek megfelelő tovább szállításának biztosítása.

Azokban az utcákban, ahol a keresztzelvény lehetővé teszi, ki kell építeni a gyalogjárdákat, vagy ki kell jelölni a vegyes közlekedési utakat a gyalogos forgalom rendezése érdekében. Foglalkozni kell az akadálymentes közlekedés biztosításával, a járdasüllyesztések kialakításával és gyalogátkelőhelyek kijelölésével felújításával is.

Továbbra is beavatkozást igényel a Városközpont parkolás feltételeinek javítása. Sárbogárd központjában, elsősorban az intézményeknél a kiépített parkoló kapacitások szűkösek, az igényeket intenzív időszakban nem tudják kiszolgálni. E miatt, illetve a városközpont funkcióbővítéséhez kapcsolódóan cél a felszíni parkoló kapacitás bővítése, mely az előző tervezési ciklusban megkezdődött, de további fejlesztési lépéseket kíván. A parkolási problémák megoldása során a parkolók bővítése nem mehet a zöldfelületek és a közösségi közterületek rovására.

Sárbogárd domborzati adottsága kiválóak a széleskörű kerékpáros közlekedésre. Ennek érdekében a belterületeken és a külterületen egyaránt fejleszteni kell ennek színterét. A térségi kapcsolatok érdekében elsősorban a 63. sz. főút mentén, míg a külső településrészek elérhetőségének erősítése érdekében az egyéb országos mellékutak mentén szükséges a kerékpáros infrastruktúra megteremtése. A településrészek közötti kapcsolat megteremtésével létrejön a belterületek kerékpáros törzshálózata is, mely főként a központi belterület esetében alsóbbrendű hálózati elemekkel egészíthetőek ki. A kerékpáros infrastruktúra külterületen elsősorban önálló kerékpárútként, míg belterületen forgalomtechnikai megoldásokként jelenik meg. A forgalomtechnikai

intézkedésekkel jelentősen javítható a kerékpáros közlekedés biztonsága, mely ösztönzően hathat ennek a közlekedési formának a terjedésére.

Sárbogárd közösségi közlekedésében fontos szerepet tölt be a Budapest-Dombóvár 40-es vasúti fővonal. Az országos vasútfejlesztési koncepció megvalósulása esetén átépülne Sárbogárd vasútállomás, a tengelyterhelés 22,5 kN-ra emelkedne, a Pusztaszabolcs Sárbogárd – Rétság szakaszon második vágány létesítésére és 160 km/h engedélyezési sebesség kiépítésre kerülne sor. Sárbogárd Város az országos vasútfejlesztési célok megvalósításában nem tud szerepet vállalni, érdekelt a célok támogatásában és megvalósulásában. A fejlesztés révén javítható a vasútállomás intermodalitása. A fejlesztéshez kapcsolódóan fejleszthető a közúti közösségi közlekedéssel és az egyéni közlekedési módokkal való összekapcsolódás is. Amennyiben a vasútvonal fejlesztésével együtt a vasúti személyszállítás is fejlesztésre, erősítésre került, indokoltá válik a helyi és helyközi autóbusz közlekedés felülvizsgálata is.

Beavatkozási területek

- Közúti közlekedés fejlesztése:
- Elkerülőút létrehozás
- Helyi úthálózat fejlesztése (Városközpont parkolás feltételeinek javítása)
- Kerékpáros közlekedés fejlesztése
- Vasúthálózat fejlesztés, vasútállomás és környéke rendezése

4.rész cél: A kor követelményeinek megfelelő, piacképest tudást és kompetenciákat eredményező oktatási és képzési rendszer kialakítása és fejlesztése

A munkaerő kérdéskörét, mint az egyik legfontosabb telepítési tényező és erőforrás a gazdasággal foglalkozó 1. átfogó cél és annak 1. rész célja keretében már érintettük. A város lakossági összetétele iskolai végzettség szempontjából kedvezőtlen. Tovább probléma, hogy a munkavállalók fele nem helyben, hanem a környező városokba, döntően Székesfehérváron dolgozik. Sokan több óra utazást kénytelenek vállalni. Versenyképes bérek esetén bizonyosan lehet számítani arra, hogy többségük a lakóhelyén keletkező munkahelyet választja. Ezzel a probléma nem oldódik meg, hiszen az adott munkakörök feltehetően más kompetenciákat igényelnek. A helyi oktatási intézményrendszer nem készült fel arra, hogy átképzésekkel, továbbképzésekkel segítse a munkahelyváltókat. Továbbá szükséges foglalkozni a **szakképzés megszervezésével, bevezetésével** azokon a szakmai területeken, amelyek nagy valószínűséggel keresettek lesznek (informatikus, gépészeti szakmák, villanszerelő, építészeti szakmák, növénytermesztés- kertészet, mezőgazdasági termékfeldolgozótechnológiák, mezőgazdasági gépészet stb.) A nyelvi képzés súlyának erősítése versenyelőnyt jelenthet a városnak.

A diákok városi kötődését elősegíthetik az alábbi megoldások:

- gyakorlati képzés lehetőségének megszervezése, duális képzéshez való csatlakozás
- ösztöndíj alkalmazása

A fiataloknak a városi cégekhez kötése szempontjából előnyös lehet a **gyakorlati képzés** lehetőségének megszervezése a vállalkozókkal együttműködve, lehetőséget teremtve a sárbogárdi diákoknak arra,

hogy helyben teljesítsék gyakorlati kötelezettségüket, egyúttal kialakuljanak kötődéseik a cégekhez. Lehetőség szerint ezt a székesfehérvári oktatási intézmények által működtetett **duális képzés** keretében érdemes teljesíteni, ez a módszer jelentősen javítja a munkaerőutánpótlás lehetőségét.

A közép- és felsőfokúak tekintetében az **ösztöndíjrendszer bevezetése** is előnyös lehet, mivel elősegíti a más városban tanuló diákok hazatérését.

A gazdaság bővülése szükségessé teszi a felnőttképzés feltételeinek megteremtését. Nyilvánvalóan a város nagyságrendje nem elegendő egy sok szakmában autentikus intézmény felállításához, azonban a bevezetésre kerülő alapszakmák körében a felnőttképzés humán erőforrás-háttere is megteremthető. Ezen túlmenően a kisebb létszámok kezeléséhez az **infrastruktúra megteremtésével** tud hozzájárulni az önkormányzat, melyet a szakképzés helyszínével együtt célszerű kialakítani, mint iskolai képző -felnőttképző- és gyakorlati képzőhelyet.

A helyi feltételrendszer fejlesztése túl szükségessé válik a megyeszékhely egyes intézményeivel való együttműködés, amely főként a képzések előkészítését, működtetését és egyes kihelyezett képzések megszervezését érinti.

A gimnáziumi oktatás keretében a magasabb minőség érdekében szükségessé válhat **tagozatok bevezetésére**, pl. nyelvi tagozat, természettudományos tagozat(ok), mint kémia-fizika, biológia. A tényleges előkészítéshez alapul kell venni a kormányzat új, Szakképzés 4.0 Stratégiáját.⁷

A feltételrendszer előkészítése az önkormányzat részéről jelentős **partnerségi, városdiplomáciai munkát igényel.**

Beavatkozási területek:

- Szakképzés rendszerének létrehozása
- Felnőttképzés rendszerének létrehozása
- Gimnáziumi tagozatok kialakítása

2. stratégiai cél: A város differenciált település jellegével (kisvárosias, falusias) harmonizáló komplex, fenntartható feltételrendszer kialakítása, működtetése

5.rész cél: Városközpont és az alközpontok városias jellegének erősítése, funkcióbővítése

A városias jelleg erősítése elsősorban a város központi településmagját érinti. A városközpont városrehabilitációs funkcióbővítése az elmúlt időszakban már megkezdődött, amit tovább kell folytatni, mert **még mindig nincs a településnek valódi városközpontja**. Sárbogárd városias jellegének

⁷ Ld. a 1168/2019. (III. 28.) Korm. határozattal elfogadott dokumentumot

erősítése érdekében még számos funkcióval bővíthető a terület. Ide tartozik a közterületek fejlesztése rekreációs funkciók, találkozási pontok, közösségi terek létrehozása révén, amihez természetesen bele tartozik a zöldfelületek minőségi fejlesztése is. A város útifalu jellegéből adódik, hogy a városmagtól nyilványszerűen tovább terjeszkedett város a főút mentén mindkét irányba. Sárszentmiklóson és Alsótöbörzsőkön részben megvannak az alközponti funkciók, de ezeket további bővítése hozzájárul a lakosság életminőségének javulásához.

A közterület fejlesztések egyik fontos eleme a belváros parkolási problémáinak megoldása. Úgy kell a belváros közterületeit átalakítani, hogy a zöldítés és kerékpáros infrastruktúra fejlesztése mellett a parkolók száma ne csökkenjen, mivel a központban található a szolgáltatások többsége. Új parkolók létrehozására érdekében a környező tömbbelsőket, telkeket lehet feltárni.

További fejlesztési terület az intézményi ellátások esetében jelentkezik. Ide tartozik a közösségi, kulturális, szórakoztató szolgáltatások fejlesztése, színtereinek megteremtése. A közösségi programok feltételeinek, színtereinek biztosítása hozzájárul a lakosság helyi identitásának erősítéséhez, a közösségi életben való aktív szerepvállaláshoz.

A célok elérésének egyik városrehabilitációs eszköze lehet a jelenleg városközpontként funkcionáló terület kiterjesztése, a városi jellegű területek növelése. E célra lehetséges terület az Ady Endre út nyugati oldalán lévő tömbök.

Hosszabb távon foglalkozni kell azzal a problémával, hogy a fejlődő város néhány másik járásközpont belvárosához képest szerényebb megjelenése révén gyengébb imázst és vonzerőt generál. Ez fejlődésből következik, hiszen végső soron falvak összenövéséből és összevonásából jött létre, s csak 1986-ban kapott városi rangot, így történelmi városközpont nem jöhetett létre. Ezt a hiányzó fejlődési elemet pótolhatja a meglévő városközpont jelentősebb fejlődése, melyet azonban az adottságok behatárolnak, vagy egy új, a hosszabb távú fejlődés követelményeinek megfelelő funkciógazdag, vonzó városközpont megtervezése. A megvalósítás bizonyosan meghaladja a Városfejlesztési Koncepció időhorizontját, azonban a központfejlesztés koncepcióalkotásának megkezdése indokolt. Ezzel párhuzamosan szükséges foglalkozni a de-centrumok fejlesztésével, mivel ezek konkrét funkciók létesítésével függenek össze, melyek megvalósítása a programozási időszakban aktuális.

A funkcióbővítések mellett, illetve érdekében folytatni szükséges a középületek rehabilitációját, ami konkrét üzemeltetési és városműködtetési előnyei mellett a városkép fejlesztéséhez is hozzájárul.

Beavatkozási területek

- A városközpont újratervezése és kiterjesztése
- Alközpontok fejlesztése
- Középületek rehabilitációjának folytatása

6. rész cél: Alkalmazkodó, a tájat és a hosszútávú erőforrások megtartását biztosító fenntartható agrárgazdaság fejlesztése

A település tájszerkezetében a hagyományos tájhasználati formák és ezzel összefüggésben a természeti értékek megőrzése mind a természetvédelmi oltalom alatt álló területeken, mind azokon kívül is kiemelt feladat. A mezőgazdasági területek továbbra is megőrzendők, a helyi gazdaság szerkezetében a jó minőségű termőterületek védendők. Jelenleg az uralkodó ágazat a szántóföldi növénytermesztés, mely meghatározó helyet foglal el a település életében, és a jövőben is alapvetően jelen lesz. A szántóföldi növénykultúrák mellett azonban a munkaigényesebb kertészeti ágazatoknak, zöldség- és gyümölcsstermesztésnek is szerepet kell kapniuk. A településen azonban a mezőgazdaság a fejlődés egyik alapja kell legyen. Ennek egyik feltétele a kiváló természeti adottságokkal rendelkező mezőgazdasági területek fennmaradását és hasznosítását ösztönző területfelhasználási kategóriák, illetve övezetek és előírások meghatározása a településrendezés szintjén.

A hagyományos tájhasználattal összefüggésbe hozható a környezetkímélő gazdálkodási módszerek alkalmazása, mely az itt lévő értékes táji, természeti területek védelme érdekében igen fontos intézkedés. Elsősorban a Sárvíz közelében és vízbázist érintő mezőgazdasági területek hasznosításánál szükséges a vegyszermentes növénytermesztés támogatása, ökológiai gazdálkodásra való ösztönző lépések bevezetése.

A többszintű természetvédelmi oltalom alatt álló területeken a természetvédelem szempontrendszerének is alárendelt területhasználatok az értékes területek védelmét, ökológiai alapú fejlesztését, a sajátos helyi adottságok megőrzését kell lehetővé tegye. A védett területek extenzív tájhasználat, azaz a gyepgazdálkodás továbbra is megőrzendő, csak úgy, mint Sárbogárd sajátos táji-, természeti értéke a Sárvíz-völgye kiterjedt halastó rendszere. Kiemelkedően fontos ebben az esetben az egyensúly megteremtése a természetvédelem és halgazdálkodási tevékenység között is, különös tekintettel arra, hogy az extenzív halastavak fontos élőhelyként, táplálékforrásként szolgálnak számos védett vízi emlős- és madárfaj számára, így őrzi a térség biodiverzitasának.

A Sárvíz mente változatos tájszerkezete a táji adottságokhoz alkalmazkodó területhasználatok támogatásával tartható meg leginkább, ahol azonban kiemelendő a természetvédelemnek alárendelt hasznosítás, az extenzív használatok támogatása.

Beavatkozási területek

- Hagyományos tájhasználat fenntartása és ösztönzése
- Környezetkímélő gazdálkodás támogatása

7.részcél: Zöld és kék infrastruktúra hálózatos fejlesztése

Sárbogárdon a klímaváltozás hatására várhatóan egyre többször tapasztalhatók olyan időjárási szélsőségek, mint a nyári hőhullámok, megnövekedett hőségnapok száma, a hosszú száraz időszakok miatt kialakuló légköri aszály vagy a hirtelen lezúduló csapadék által okozott villámáradások. E szélsőséges időjárási jelenségek negatív hatásainak csökkentésére világ- és európai szinten is a zöldfelületek és víztároló kapacitások bővítését, az úgynevezett zöld-kékinfrastruktúra hálózat kialakítását szorgalmazzák.

A város életében paradox módon, de a városok többségéhez hasonlóan együttesen okoz gondot a csapadék- és talajvíz, valamint a csapadékhiány.

A klímaváltozás egyik legégetőbb problémája Sárbogárd térségében elsősorban az aszályos időszakok hosszának és gyakoriságának növekedése. A város szempontjából a csapadékhiány egyrészt a kiváló termőföldi adottságon alapuló szántóföldi növénytermesztés fenntarthatóságát veszélyezteti, másrészt a légköri aszály negatív hatást gyakorol a lakosság egészségi állapotára.

A városi területeken a nem vízáteresztő felületek miatt a csapadék gyorsan folyik el, így nem tud kialakulni a talajvíztárolás, a természetes hűtőhatás, ezzel tovább növelve az aszályos időszakokat. A burkolt felületek okozta gyors vízvezetés a szélsőségesen magas csapadékesemények miatt kialakuló úgynevezett villámárvizek kialakulásában is szerepet játszik. A nagytáblás szántóterületek az aszály hatására fokozódik a defláció, az átlagos szélesebbesség erősödésének és a növekvő párolgásnak köszönhetően növekszik a természetes eredetű szálló por mennyisége is. A probléma megoldását a rossz beszivárgási adottságok miatt elsősorban a víz elvezetése és tározókban történő megőrzése jelentheti, figyelembe véve a két probléma időbeli eltérését.

A szálló porszennyezés megkötése, a CO₂ elnyelése, a természetes vízvisszatartás és a mikroklima javítása érdekében javasolt a város zöldfelületi rendszerének fejlesztése. Kiemelt figyelmet kell fordítani a közhasznú zöldterületek védelmére és növelésére, a közlekedési hálózat és az ipari területek menti védőfásításokra, valamint a nagytáblás művelésű szántóterületek a mezővédő erdősávok, fasorok kialakítására, a város körüli ökológiai hálózat megőrzésére és hálózatos fejlesztésére.

A város arculatának kialakításában is fontos eszköz az egységes koncepció alapján átgondolt és kivitelezett fásítás, többszintű védősáv, fasor telepítés, különös tekintettel a fő közlekedési útvonalakra, meghatározó szerkezeti tengelyekre. A közcélú zöldterületek, valamint sport- és rekreációs területek komplex, többfunkciós fejlesztése a környezeti minőség javítása mellett a város közösségi életének fontos színtereivé válhatnak. A zöldfelületi rendszer fejlesztését összehangban kell megvalósítani a város integrált vízgazdálkodásának fejlesztésével, amely során a természetközeli megoldásokat és a csapadékvíz-visszatartást kiemelten kell kezelni. A szélsőséges időjárást, a nagyobb csapadékeseményeket a meglévő vízvezető rendszerek nem tudják megfelelően kezelni. A megfelelő vízvezetés, víztárolás kialakításának hiánya komoly veszélyeztetést okoz. Ennek elkerülésére a települést fel kell készíteni a nagyobb intenzitású csapadékok fogadására.

Sárbogárdon jellegéből adódóan a kertesházás területeken lévő zöldfelületek jelentősen hozzájárulnak a helyi hő és vízháztartás szabályozásához. Éppen ezért a zöldinfrastruktúra hálózat fejlesztése, valamint a klímabarát csapadékvízgazdálkodás csak a magánkertek ökoszisztémaszolgáltató funkcióinak bevonásával lehetséges. A magánkertek bekapcsolása a városi zöldhálózat fejlesztésében

a lakosság szemléletformálásán és edukációján keresztül valósítható meg. Fontos cél, hogy a magánkertek kialakítása, növényhasználata és a burkolt felületek aránya hozzájáruljon a zöldfelületek megőrzéséhez és növeléséhez.

Beavatkozási területek

- Közcélú zöldterületek fejlesztése, növelése, fenntartása
- Integrált vízgazdálkodás fejlesztése, vízvisszatartás
- Útfásítások és mezővédő erősávok kialakítása
- Magánkertek és intézménykertek bekapcsolása a zöldfelület-hálózatba
- Természeti és táji értékek védelmének biztosítása helyi szinten
- Víz- és zöldfelület gazdálkodással kapcsolatos szemléletformálás

8.rész cél: A környezetterhelések mérséklése, kibocsátás-csökkentés

A városban az életminőséget jelentősen rontó környezeti probléma a levegőminőség, amelyre konkrét adatok, mérőállomás hiányában sajnos nem állnak rendelkezésre, de a 63-as út forgalma jelentős közlekedési eredetű, a lakások jelentős részében jelenlevő szilárd tüzelés és a kertekben gyakori avarégetés pedig lakossági eredetű légszennyezést okoz. A közlekedési eredetű szennyezést a közúti fejlesztések (1. átfogó cél-3. rész cél) és az út menti fásítás mérsékelheti (2. átfogó cél. 3. rész cél). A lakossági eredetű szennyezést pedig az energiahatékonysági és szemléletformáló programok mérsékelhetik.

Az energiahatékonyság növelését elősegítő fejlesztések, az épületek energiakorszerűsítése révén a település hő- valamint villamos energia felhasználása mérséklődik, ezzel csökken a város CO₂ kibocsátása. Az elmúlt években a város uniós források felhasználásával elkezdte az intézményállományának energetikai korszerűsítését. Az épületek energetikai felmérése után az energetikai korszerűsítéseket a jövőben is javasolt folytatni, kiegészítve a hatékony energiamenedzsmentet szolgáló infrastruktúrák kiépítésével, energiahatékony épületüzemeltetési rendszerek bevezetésével.

A lakossági energiafelhasználás mérséklése érdekében kiemelt figyelmet kell fordítani a családiházak lakóterületek energetikai megújítására is. Ennek megfelelően ki kell dolgozni olyan ösztönzőket, pályázati lehetőségeket, amelyekkel a családi házas lakóépületek energiahatékonysága nő. A lakosnál az energiahatékonyság javításának a fentiekén túl egyéb eszköze lehet az „okos mérés” kialakítása, bevezetése, különböző zónaidők között eltérő tarifa szerkezet, fűtési, hűtési és világítási megoldások modernizálása és okszerű használata. Ezek ösztönzésére javasolt szemléletformálást szolgáló mintaprojektek támogatása, az energiahatékonyságot bemutató tájékoztató programok indítása.

Emellett a helyi adottságokkal leginkább összhangban lévő napenergia, geotermikus energia és a szilárd biomassza alapú megújuló energiaforrás hasznosításával mind az önkormányzat, mind az ipari fogyasztók, valamint a település lakossága profitálhat a csökkenő energiaköltségeknek, illetve a mérséklődő energiafüggőségnek köszönhetően. Hosszú távú cél olyan energiaközösségi program kidolgozása és megvalósítása, ami nem csak egyéni köz- és magán létesítmények energiafelhasználását

korszerűsíti, hanem olyan fejlesztést jelent, amely révén a város energiafelhasználása részben megújuló energiából biztosítható. A megújuló energiaforrások növekvő részarányával a károsanyag-kibocsátás párhuzamosan csökken, kevesebb szennyeződés terheli a környezetet.

A légszennyezés mellett jelentős környezetterhelést okoz a vizek szennyvíz eredetű diffúz terhelése. A központi belterülettől távolabb fekvő városrészek egyikében sincs kiépített közcsatornás szennyvízelvezetés. A keletkező szennyvizek döntő hányadát helyben a talajba szikkasztják, veszélyeztetik a felszín alatti vizek vízminőségét, ezzel a saját vízbázisukat. Cél minden belterületi ingatlanra kiterjeszteni a szennyvízcsatorna hálózatot, és növelni a szennyvízcsatorna hálózatra történő rákötöttség mértékét, illetve a külön álló településrészekeken egyedi szennyvíz-kezelési megoldásokat javasolt bevezetni. A felszín alatti ivóvízkincs mennyiségi terhelésének csökkentése érdekében javasolt a vízfogyasztás csökkentése, a nem ivóvíz minőséget igénylő alkalmazásban (locsolás, takarítás) csapadékvízgazdálkodással és a szürkevíz hasznosításával (épületgépészeti beavatkozás, fejlesztés segítségével).

Sárbogárdon az elszállított települési hulladék mennyisége az utóbbi években folyamatosan és jelentősen növekedett. A hulladékkezelés kapcsán közvetetten és közvetlenül is üvegházhatású gázok kerülnek a levegőbe, amely elsősorban a szilárd hulladékkezelésből és kisebb mértékben a szennyvízkezelésből származnak. Az összes elszállított hulladék csupán 2%-a szelektíven gyűjtött hulladék, amelynek mennyisége az utóbbi években stagnál. A hulladékok hasznosításának környezetvédelmi jelentősége mellett gazdasági előnyei is vannak: a hulladék érték, hiszen a hulladékká vált anyagokból fontos másodnyersanyagok nyerhetők ki, ez a körforgásos gazdaság alapja. Cél a hulladéklerakás csökkentése, egyidejűleg a szelektív hulladékgyűjtés részarányának növelése, amely megteremti a kommunális hulladék újrahasznosításának alapjait. A hulladékok újrahasznosítása a körforgásos gazdaság kiépítésének fontos elemévé válhat. Kiemelt jelentősége van a hulladéktermelés csökkentésében a célzott szemléletformálásnak. A hulladékcsökkentés témakörben kiemelten fontos probléma a jelentős légszennyezést okozó avarégetés, amelyet a helyben történő komposztálással és felvilágosító programokkal, jó kertészeti gyakorlatok ismertetésével, illetve megfelelő szabályozással, ellenőrzéssel és szankcionálással lehet visszaszorítani.

Beavatkozási területek

- CO₂ kibocsátás csökkentése, légszennyezettségmérő állomás telepítése
- Megújuló energiaforrások használatának ösztönzése, energiatakarékosságra való nevelés erősítése
- Hulladékgazdálkodás fejlesztése, szelektív hulladékgyűjtés kiterjesztése, az újrahasznosítás feltételeinek előkészítése
- Szennyvízcsatorna hálózatra történő rákötöttség növelése, szürkevízhasznosítás

3. stratégiai cél: A társadalmi megújulás erősítése

9.rész cél: A városi szintű szolgáltatások bővítése, fejlesztése

A rész célkeretében néhány kiemelten fontos, jelentős beruházás megvalósítása szükséges a programozási időszakban.

A helyi társadalom egészségi állapotának javítása

Új mentőállomás létesítése: Az intézményi ellátás fejlesztésének egyik kiemelt eleme egy új mentőállomás épületének megvalósítása. Az egészségügyi ellátás az utóbbi években a pandémia következtében a korábbiaknál is exponáltabb témává vált. A város és a járás települési széttagoltságára való tekintettel a mentőszolgáltatás színvonalas biztosítása sürgető. Ez az intézmény jelenlegi helyén gazdaságosan csak korlátozottan fejleszthető, ezért új helyszínen célszerű a megvalósítása.

Szociális ellátó központ: Cél a jelenleg elszórtan elhelyezkedő, nehezen fenntartható intézmények integrációja. Olyan intézmény együttes létrehozása tervezett, mely gazdaságosan, hatékonyan fenntartható. Az érintett szolgáltatások közé értendő az idősek otthona és ellátása, a család és gyermek segítő szolgálat, a hajléktalan ellátás.

Az idősellátás tekintetében lakossági fórumon elhangzottak alapján javasolt egy járási szintű igényfelmérés elkészítése. Az eredmények alapján határozható meg a szociális, nonprofit és piaci alapú igények nagysága, melyek alapul szolgálnak annak eldöntéséhez, hogy milyen forrásból, mekkora kapacitású, milyen típusú, milyen igény szintű ellátás(ok)ra van szükség. A szociális jellegű bentlakásos intézmény szükségessége az ismert igények alapján nem kétséges, de feltételezhető ezen felüli megalapozott kereslet megléte is.

Fontos és e beavatkozások közé is tartozik a kulturális, sportolási, szórakoztató intézmények, közösségi terek fejlesztése is, ez a témakör azonban nem itt, hanem a 11. rész cél: Kulturális tőke növelése beavatkozás cím alatt kerül kifejtésre.

A gyermekintézmények fejlesztése

A fiatal családok szempontjából exponált kérdés a könnyen elérhető, nem túlszűfolt, színvonalas infrastrukturális és gondozási, nevelési körülményeket biztosító intézmények léte. Jelen állapot szerint elsősorban a bölcsődei férőhelyek tekintetében van szükség bővítésre, azonban a gazdaságfejlesztési célokhoz illeszkedően a rekreációs szolgáltatásokhoz hasonlóan ebben a közszolgáltatási körben is fontos az előre gondolkodás, a vonzerő növelése. Az igények későbbi megjelenése miatt ez esetben nem elegendő a pillanatnyi igények ismerete, hanem az üzleti infrastruktúra várható betelepülése alapján számítható létszámemelkedés családi vonzatait is figyelembe véve lehet kalkulálni az óvodai és bölcsődei férőhelyszükségletet.

Közösségi tájékoztatási, információs rendszer fejlesztése ("smart city")

Az okos város fogalma ma már a városi élet szinte minden területére értelmezhető, legyen az a közösségi közlekedés, a közigazgatás, a gazdaságfejlesztés, környezetvédelem, mobilitás vagy a turizmus, a sport és a kultúra. A megoldásszállítói oldalon szinte folyamatosan jelennek meg

újdonások, új lehetőségek és új kihívások is. Az üzemeltetési, működtetés és adatgyűjtési szolgáltatásokat integrált rendszer részeként érdemes fejleszteni, melynek stratégiai keretét a 2. horizontális cél (Fenntartható, integrált, komplex városirányítási rendszer kidolgozása és megvalósítása) alatt leírtak tartalmazzák. Törekedni kell európai partnerségi hálókhoz való kapcsolódásra a tudástransfer érdekében, illetve keresni kell az ez irányú EU-s finanszírozású pályázatokon való részvételt a rendszeres időszakonként frissített koncepció alapján. Az új eszközrendszer nem helyettesíti a stratégiai szervezethez, sőt, a megoldások kizárólag a megfelelő stratégiai és működési összefüggések figyelembevételével hoznak eredményt. Másrészt a megszülető eredmények, többletinformációk felhasználási módja teszi értékessé az eredményeket. Ezért a stratégiai célok érdekében és azokkal összefüggésben kerül felmérésre, hogy mely területen rendelkezik a város olyan lehetőségekkel, ahol az informatikai vagy szervezési, tervezési módszerek, adatbázisok létrehozása szignifikánsan javítja a működés hatékonyságát és forrásokat szabadít fel új funkciók megvalósítására. (Ilyenek lehetnek pl.: városi integrált adatbázis létrehozása, a közvilágítás üzemeltetése, a közintézmények ingatlanüzemeltetése, a hulladékgyűjtés rendszere, a vízszolgáltatás területe, a lakosság információ-ellátása és a kommunikáció, a városon áthaladó közlekedési eszközökkel való internetes kommunikáció és tájékoztatás, a környezetvédelmi adatok automatizált gyűjtése, online elérhetősége és automatizált feldolgozása, integrált városi informatikai rendszer és azon belüli adatfeldolgozás és automatikus jelentéskészítés stb.).

Beavatkozási területek:

- Közszolgáltatások intézményi fejlesztése
- A helyi társadalom egészségi állapotának javítása
- Szociális állapot javítása és a szolgáltatások fejlesztése
- Közösségi tájékoztatói, információs rendszer fejlesztése SMART megoldásokkal - SMART CITY – intelligens megoldások a városirányítás -városüzemeltetés, a kommunikáció és a városi élet minden lehetséges területén

10.rész cél: Társadalmi integráció, befogadás erősítése

Tanodák, felzárkóztató beavatkozások

A lakosság hátrányos iskolai végzettségi állapota, kevésbé versenyképes munkaerőpiaci kompetenciái nehezítik a családok önfenntartó képességének fejlődését. Az érintettek kilátásait rontja, hogy a folyamatban lévő innovációs folyamatok következtében elhelyezkedésük várhatóan még tovább növekszik, s a szakképesítést nem igénylő munkakörökben is olyan magas minőségű munkakörnyezetre lehet számítani az új befektetések esetén, amelyek megkívánják a dolgozók kulturált viselkedésformáit. A családok tekintetében nem csupán az elhelyezkedés, hanem a gyermeknevelés tekintetében is fontos a kulturális tőke emelése annak érdekében, hogy az új generációk társadalmi felemelkedésének ne szabjon gátat a családi és a szűkebb közösségi környezet. A társadalmi költségek szempontjából is fontos a kulturált, egészség- és környezettudatos, a környezetre igényes, érték központú egyének és közösségek arányának növekedése. Az iskolarendszeren, felnőttképzésen kívüli életmód-, életvezetési programok, tanodák keretei közt történő tanulás, közösségfejlesztés, felzárkóztatás pályázati lehetőségeit és a források hatékony felhasználását biztosítani szükséges. A humán erőforrás-

szűkösségre való tekintettel a humán erőforrásfejlesztés lehetőségeit is érdemes minél nagyobb mértékben kiaknázni.

Közösségépítő, kompetenciafejlesztő képzések

A felnőtt társadalom integrációja, befogadó környezet kialakítása szempontjából a közösségépítés a leghatékonyabb út. Az együttműködés, az integrálódás képessége munka- és viselkedési kompetenciákat igényel, melyekhez szakmai kereteket szükséges kialakítani. A közösségben történő tanulás a közösségben való gondolkodást és a kompetenciákat egy időben fejleszti. A lehetőségek rendkívül széles palettán jelennek meg, a viselkedésmintáktól, lélektani alapismeretektől a háztartás körében szükséges korszerű és hasznos gyakorlatok elsajátításáig (pl. napirend, gyermeknevelési, lélektani ismeretek, önismeret, párkapcsolati lélektani alapok, munkához, tanuláshoz, szórakozáshoz, társadalmi elvárásokhoz való viszony, lakás, telek igényes rendben tartásának technikái, főzés, kertészet, kerti alapanyagok feldolgozása, szabás-varrás, ház körüli munkák, gyakorlat, egészség, öltözködés- divat stb.)

A szükséges humán erőforrás biztosításhoz célszerű az érintett társadalmi körből kiválasztani és felkészíteni a későbbi képzőket.

A képzéseket elvégző, kialakult kisközösségeket célszerű egyben tartani és közös célok kitűzésével motiválni a megszerzett kompetenciák alkalmazására.

A hátrányos helyzetű lakossági rétegek elhelyezkedését is lehetővé tevő vállalkozások ösztönzése, nonprofit foglalkoztatási formák kialakítása

A széles körű mezőgazdasági háttérre való tekintettel gondolni lehet arra, hogy munkaerőigényes növény- és állattenyésztési ágazatok felé nyitás, primer termékek feldolgozása, piaci értékesítésre való előkészítése útján az alacsony képzettséggel rendelkező munkaképes korúak munkához jussanak. Ezt elősegítik az előző beavatkozások keretében említett kompetenciajavító intézkedések. Az önkormányzat által szervezett nonprofit vagy támogatott foglalkoztatási formák (pl. közfoglalkoztatás) tranzit foglalkoztatási keretet jelenthetnek a munkaerőpiacra való belépéshez vagy visszatéréshez. E tekintetben a foglalkoztatási paktumokra is támaszkodni lehet.

Különösen az építőipar és a kertészeti ágazatok küzdenek munkaerőhiánnyal, mellyel tartósan is számolni lehet, a helyi vállalkozásokkal való kapcsolatépítés, közös tervezés eredményes lehet. További lehetőség a közfinanszírozott szociális szolgáltatások körében képzéseken, kompetenciafejlesztéseken alapuló munkaerőbázis-fejlesztés.

Beavatkozási területek:

- Tanodák, felzárkóztató beavatkozások
- Közösségépítő, kompetenciafejlesztő képzések
- A hátrányos helyzetű lakossági rétegek elhelyezkedését is lehetővé tevő vállalkozások ösztönzése, nonprofit foglalkoztatási formák kialakítása

11. rész: A kulturális tőke növelése

Kulturális, sportolási, szórakoztató intézmények, közösségi terek fejlesztése

Sárbogárd városi rangjához és járási központi szerepéhez kapcsolódóan igényként merül fel, hogy a térésben élők szabadidős tevékenységi igénye helyben biztosítható legyen. A jelenlegi igényeken felül számolni kell azzal, hogy a gazdaságfejlesztési célok eléréséhez markánsan erősíteni kell a betelepedés, hazatelepedés és a városban való munkavállalás iránti vonzerőt. A fiatalabb korosztályok körében az egészség megőrzése és a tartalmas élet nagy hangsúlyt kap, ezért lakhelyválasztásukban jelentős szerepet játszik az e téren elérhető szolgáltatások köre, színvonala. Figyelembe kell venni azt is, hogy az országban folyamatban lévő sportlétesítmény- építések, turisztikai fejlesztések, zöld város projektek erős versenyt támasztanak, ezért a stagnáló állapot eleve relatív versenyhátrányhoz vezetne.

Ezeket az igényeket sportlétesítmények (pl.: tanuszoda, sportcsarnok) és kulturális létesítmények (pl.: színházterem, mozi), a szórakoztató szolgáltatások, közösségi terek biztosíthatják. A koncepcionális cél ezeknek a funkcióknak a biztosítása, ami a lehetőségektől függően megvalósítható önálló létesítményként, vagy meglévő infrastruktúra felhasználásával is. Törekedni kell e téren a meglévő, de funkciótlán, illetve alulhasznosított ingatlanoknak a visszaforgatására, ami a vagyongazdálkodási szempontokon kívül azzal az előnnyel is jár, hogy általában eleve a célközönség által jól elérhető, központi helyen találhatóak.

Kulturális és szocializációs képességek fejlesztése, kulturális szolgáltatások javítása

Nem feltétlenül jelent a korábbiakban felsorolt lehetőségekhez képest új felkészítési, kompetenciafejlesztési formákat, kereteket, azonban külön hangsúlyt szükséges adni a növekvő követelményeket támogató társadalmi és gazdasági közegbe való bekapcsolódást, beilleszkedést elősegítő képzések, közösségépítések, kulturális szolgáltatások körének. Sárbogárd széttagolt településszerkezete különösen nehezé teszi az egyes településrészek lakosságának integrációját.

Külön figyelmet igényel az a szempont, hogy a város új munkahelyek létesítésével igyekszik perspektívát nyújtani azok számára is, akik azt saját erejükből nem képesek megteremteni. Ahhoz, hogy ezt a lehetőséget ki tudják használni, a lakosoknak is képessé kell válniuk a követelményeknek való megfelelésre. Ez az igény nem kizárólag a legalacsonyabb munkaerőpiaci kompetenciákkal rendelkezőket érinti, hanem mindazokat a különböző végzettséggel, munkatapasztalattal rendelkezőket is, aki merőben új, más körülmények közé kerülnek az új helyi munkahelyre történő váltás során.

A legnehezebb feladatnak nem feltétlenül az infrastrukturális, szervezeti feltételek megteremtése tekinthető, hanem az érintettek érzékenyítése, sikeres ösztönzése arra, hogy felismerjék tanulási szükségletüket, felmérjék annak hasznait megszokott életvitelükkel szemben, és vállalják azokat a változásokat, melyeket sokszor tehernek élnek meg csak azért, mert gondolkodásukon, hozzáállásukon, napirendjükön, életmódjukon változtatni kell. Ehhez érdemes olyan szervezetekhez fordulni, amelyek kellő tapasztalattal rendelkeznek e probléma kezelése terén. (Pl. Máltai Szeretetszolgálat)

A lakosság bevonását lényegesen segíthetik azok a kulturális rendezvények, gyakorlatok, amelyek részben illeszkednek a célcsoport érdeklődési köréhez, részben lehetővé teszik átmeneti vagy tartós bevonásukat egy kompetencia- és közösségfejlesztő folyamatba. Ez alapvetően az adott lakosságcsoporthoz való kapcsolódás esetén lehet sikeres, azonban azzal a tervezett fejlődési ívvel, amely értékelhető előre jutást eredményez a társadalmi integráció terén.

Beavatkozási területek:

- Kulturális, sportolási, szórakoztató intézmények, közösségi terek fejlesztése
- Kulturális és szocializációs képességek fejlesztése, kulturális szolgáltatások javítása

12. rész-cél: A lakhatási feltételek fejlesztése

Differenciált, letelepedést segítő lakhatási program kidolgozása (telkek, támogatási rendszerek stb.),

A város célja a lakosság, ezen belül különösen a fiatalok megtartása, és munkahelyteremtés, valamint a komplex környezet minőségének, a város szolgáltatásainak fejlesztése segítségével az ingázó munkaerő hazatelepítése, új munkaerő, lakosság betelepítése. Mindehhez a lakhatási feltételek javítására van szükség.

A város alapvetően falusias fejlődése révén kevés bérlakással rendelkezik, az önálló fiatalok és a betelepülők számára átmeneti vagy tartós feltételként bérlakás kínálatot kell biztosítani. Határozott igény van a szociális bérlakás állomány bővítésére is. Nagy számú munkahelyet teremtő beruházás esetén munkásszálló létesítése is indokolt lehet. Új családi házak, tömbház építések (lakópark) számára lakóterület bővítés szükséges, melyet infrastruktúrával kell ellátni. Ösztönzési rendszer kialakítása szükséges ahhoz, hogy a városban való letelepedés vonzó legyen az új lakhelybe befektető vállalkozók, lakosok számára. E feltételrendszer előkészítését nagyságrendi és ütemezési szempontból összhangba kell hozni az üzleti infrastruktúra fejlesztésével, amely az új lakók számára a munkahelyeket biztosítja majd.

A lakhatási feltételrendszer fejlesztéséhez, az önkormányzati lakás-portfólió és a piaci kínálat kialakításához **lakhatás-fejlesztési koncepciót** szükséges kidolgozni. Az egyes lakhatási módok konkrét programját a koncepció alapján lehet kidolgozni, biztosítva ezzel azok összhangját, a piaci harmóniát és az erőforrások optimális felhasználását.

A lakáskoncepció alapján lehet kidolgozni az egyes lakhatási formák konkrét fejlesztési programját.

Társadalmi mobilitást ösztönző szociális bérlakásprogram kialakítása

A legnagyobb igény a szociális bérlakások iránt jelentkezik, tekintve, hogy e kategóriában az utóbbi években lényegében stagnált a lakásszám. Az igények felmérését követően, a lakáskoncepcióban meghatározott darabszámban és értékben lehet optimális döntést hozni a lakások összetételéről (új építés vagy vásárlás és felújítás; méretbeli összetétel, minőségi fokozat, felszereltség stb.). Arra célszerű törekedni, hogy az új kapacitás olyan ponton lépjen be a piacra, ahol minél nagyobb mobilitást generál (pl. több gyerekesek nagyobb lakásba költözhetnek – helyükre kiscsalád költözhet; egyedülálló

idősek olcsóbb fenntartású, komfortosabb, jobb szolgáltatási környezetű lakásba költözhetnek stb.) E részletek ismerete csak az igények pontos felmérése alapján lehetséges. Többszörös költözések egy lakással több lakót tesznek elégedetté.

Piaci bérlakás portfólió kialakítása

Konkrét felmérés nélkül is állítható, hogy egy tízezres lakosságú városban létezik piaci alapú bérlakás igény, a nagyságrendje azonban nem ismert. Különösen megalapozott e fejlesztési irány a már megtörtént és a még várható építési költség és lakásár emelkedések tudatában, hiszen mind többen hosszú távon lesznek kénytelenek a bérlakást választani lakhelyül. Számítani lehet arra is, hogy a munkahelyteremtéssel együtt olyan bérlakás-igények is jelentkeznek, amelyek második lakhelyként tartanak szükségesnek egy bérlakást a munkahely településén. (Pl. külföldi betanítók, középvezetők a bevezetési, felfuttatási időszakban.)

Az igényfelmérés alapján, lakóterületkijelöléssel a magánszféra bevonásával is megoldható az építés, azonban a szociális bérlakás állomány növelése esetén számítani lehet annak veszteségnövekedésére. Hosszú távon önfelfinanszírozó lakásportfólió számottevő piaci alapú bérlakás tulajdonlását is feltételezi, ami jelentős befektetést igényel. A lakáskonceptió keretében érdemes kitérni az önkormányzat által beruházási oldalon finanszírozható, majd fenntartható állomány-összetétel-célt. Döntésétől függően maga az önkormányzat is lehet a piaci áron kiadott bérlakások befektetője és üzemeltetője.

Munkavállalást célzó lakhatást segítő intézkedési rendszer (munkásszállás, szolgálati lakások stb.)

Előre nem számítható, de feltételezhető olyan jelentősebb munkahelybővülés, amely a környezetből ingázó vagy munkásszállást igénylő dolgozókkal tölthető fel. A munkásszállást többségében átmeneti megoldásként célszerű számításba venni arra az időre, amíg a végleges lakhatás feltételei meg nem teremtnének. Ilyen beruházásról konkrét befektetés előkészítési fázisában érdemes döntést hozni. (A pályázatok közt megjelent a munkásszállás építés támogathatósága.)

A fiatalok elhelyezkedését, városon belüli életlehetőségeit, helyben maradását és letelepedését elősegítő ifjúságpolitikai program kidolgozása és megvalósítása

A szociális és a munkahelyteremtéshez kötődő lakhatási feltételeken felül külön szükséges foglalkozni a fiatalok lakhatási feltételeivel. A javasolt felmérésnek érdemes kitérnie a fiatalok jelenlegi lakhatási helyzetének és szándékaik, lehetőségeik megismerésére. A felmérés eredményei befolyásolhatják mind az önkormányzat döntéseit a lakhatási feltételek alakítása és a lakóköznyezet, a szolgáltatások fejlesztése tekintetében, mind az érintett fiatalok lakhelyválasztását. Ez a témakör (beleértve a lakhatás témában érintett lakosság többi részét is) igényli a részletes lakossági kommunikációt és a célok közös kijelölését.

Lakóterületek épületállományának megfelelő színvonalú fenntartása, felújítása

Feladatok:

Lakóépületek felújítására vonatkozó támogatási programok kidolgozása, finanszírozási konstrukciók felkutatása. A műszaki állapot szinten tartása, fejlesztése során minden esetben törekedni kell az energiahatékonysági beavatkozások minél szélesebb körű alkalmazására.

Szociális városrehabilitáció

A településen számos szegregált vagy szegregációval veszélyeztetett terület található. Az itt élők társadalmi felzárkóztatása és integrációja mellett megoldást kell találni a rossz műszaki állapotú, alacsony komfortfokozatú lakásállomány felújítására, lecserélésre. Komplex szociális városrehabilitációs programot kell kidolgozni, illetve megvalósítani az érintett területeken. A tervezett intézkedések az egyes területeken eltérhetnek az adott várossz rész sajátosságaiból adódóan, hiszen az általános problémák mellett egyedi adottságok is mutatkozhatnak.

Beavatkozási területek

- Differenciált, letelepedést segítő lakhatási program kidolgozása (telkek, támogatási rendszerek stb.)
- Társadalmi mobilitást ösztönző szociális bérlakásprogram kialakítása
- Piaci bérlakás portfólió kialakítása
- Munkavállalást célzó lakhatást segítő intézkedési rendszer (munkásszállás, szolgálati lakások stb.)
- A fiatalok elhelyezkedését, városon belüli életlehetőségeit, helyben maradását és letelepedését elősegítő ifjúságpolitikai program kidolgozása és megvalósítása
- Lakóterületek épületállományának megfelelő színvonalú fenntartása, felújítása
- Szociális városrehabilitáció

13.részcel: A helyi közösségek erősítése

Térségi együttműködések

Sárbogárdnak elsősorban a járáshoz tartozó településekkel indokolt kapcsolatait ápolni, illetve a megyeszékhellyel. A közös igazgatási és oktatási kötődéseik jó kiindulási alapot teremtenek a települések közötti szoros együttműködésre, a közös kulturális és szabadidős rendezvények megtartására. Közös koncepció mentén kialakított marketing és turisztikai stratégia révén kihasználhatják egymás kedvező adottságait, erősíthetik térségi versenyképességüket, idegenforgalmi pozíciójukat.

Helyi közügyek széles körben történő megtárgyalása, civil szervezetek kezdeményezéseinek felkarolása

A településen lévő civil szervezet működése, valamint kínálatuk, szolgáltatási körük bővítése támogatandó. A közösségi élet szervezésének elsődleges szereplői. Az aktív civil szervezetek jó példát

mutathatnak a település lakosságának, mivel a problémák megoldására és a település közösségi életének élénkítésére törekszenek. Így kezdeményezéseik, melyek Sárbogárd fejlődését szolgálják, támogatásra szorulnak, mind a lakosok, mind az önkormányzat által. Ez létrejöhet fórumok szervezése által, melyben a különböző szervezetek esetlegesen összehangolhatják terveiket és megoszthatják a lakossággal. Hasonló fórumok létrehozásával a helyi közügyek megtárgyalását is szélesebb körben lehetne megvalósítani, így érvényesülne a lakosság véleménye is.

Kommunikáció fejlesztése, helyi média lehetőségeinek kiszélesítése

A lakosság közösségi életbe való bevonásának fontos eszközei a nyomtatott és elektronikus média. Az emberek tájékozottsága elkerülhetetlen kiindulási alap. A figyelemfelkeltés, időben történő tájékozódás/tájékoztató erősíti a részvételi kedvet a rendezvényeken és a közösség életében.

A településmarketing minden település számára fontos eszköz, mivel sokféle területen elősegíti a település fejlődését, így például a turizmus terén, melyre Sárbogárdon is szüksége van. Segítségével többen megismernék és látogatnák a települést és környékét, valamint elősegítené az együttműködések kialakítását és kialakulását is.

Helyi közösségek, tehetségek megnyilvánulásának támogatása

Egy település életében rendkívül fontos, hogy élénk legyen a kulturális élet, főként a helyi közösségek, tehetségek részvételével. Így ezen szereplők támogatása kiemelt ezen a téren. Népszerűsítésük és segítségük érdekében szervezhetőek kiállítások, fellépések és szakkörök, így minden korosztály megtalálhatja a kedvére való elfoglaltságot és emellett ezek a programok összehozzák a település lakosságát, közösségépítő is érzékelhetővé válna.

Helyi identitás növelése, klíma-és egészségtudatosság erősítése

Az **identitás** kérdése mindegyik átfogó cél esetében felmerül, hiszen a tetemes ingázási arány alvóváros jelleget kölcsönöz a városnak, s együtt jár azzal, hogy a gyerekeket a munkahely településére hordják iskolába, ott veszik igénybe a szolgáltatások többségét. A foglalkoztatás javítása tehát identitás növelő hatással is jár.

Az építészeti széttagoltság is nehezíti a kötődés kialakulását, melyet ellensúlyozni kell.

A leghatékonyabb identitásnövelő tényező a közösségfejlesztés, az emberek közösségekbe való bevonása. A fiatal szülők a gyerekek révén vonhatók be a legkönnyebben a közösségekbe. Ez nehezebb az ingázók esetében.

A digitális információs csatornákon keresztül érhető el legkönnyebben a munkaképes korosztály

Az **egészségtudatos** nevelést a gyermekintézményekben és az oktatási intézményekben lehet a leghatékonyabban alkalmazni. A felnőttek esetében olyan (esetleg a gyerekek részvételével szervezett) rendezvények, akciók keretében, valamint a sport, természetjárás keretében, a kerékpárutak fejlesztése, sportlétesítmények létrehozása és étellel való megtöltése révén lehet eredményeket elérni. Felhasználhatók az online felületek is, ez esetben célszerű a célközönség által ismert helyi autentikus személyek pl. orvos, védőnő) ajánlásával terjeszteni az információt.

A COVID révén érzékenyebbé vált lakosság remélhetően most fogékonyabb az egészséges életmóddal (mozgás táplálkozás, káros szenvedélyek felhagyása) járó életmódváltoztatások elfogadására.

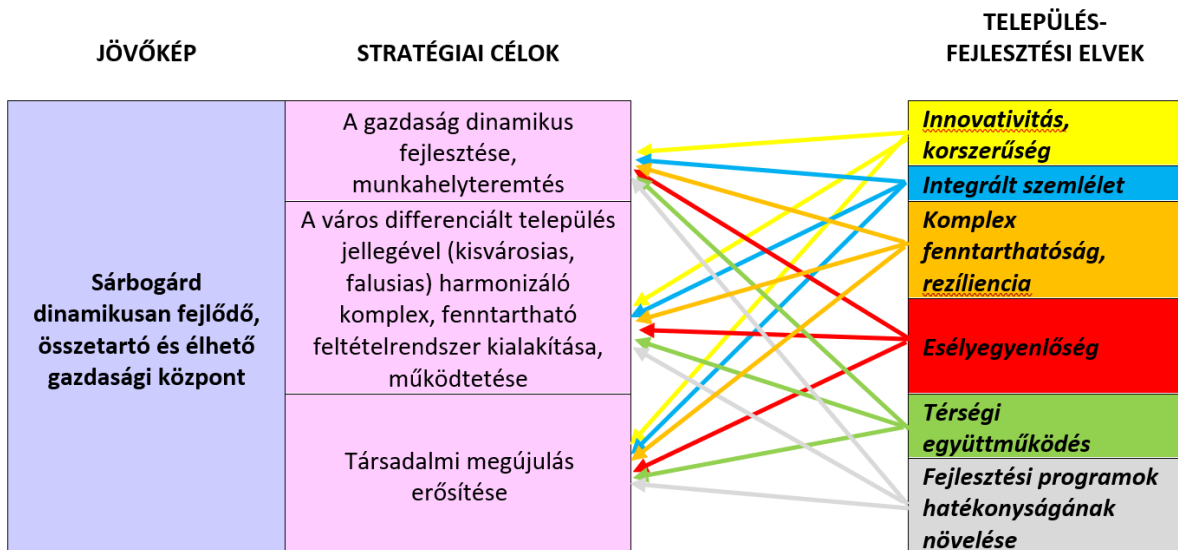
Az érzékenyítés, tudatosítás témakörében érdemes a szakmai partnerszervezetekkel való közös pályázatok lehetőségeinek követése és kiaknázása.

Beavatkozási területek:

- Helyi közügyek széles körben történő megtárgyalása, civil szervezetek kezdeményezéseinek felkarolása
- Kommunikáció fejlesztése, helyi média lehetőségeinek kiszélesítése
- Helyi közösségek, tehetségek megnyilvánulásának támogatása
- Helyi identitás növelése
- Egészségtudatosság erősítése

2.2.1 A jövőkép, a településfejlesztési elvek, az átfogó cél és a részcélok kapcsolata

Az előző fejezetekben bemutatott koncepció szerint a jövőkép megvalósítást három átfogó cél szolgálja. Az átfogó célokhoz tartoznak saját specifikus részcélok is, illetve mindkét átfogó célhoz tartozó horizontális részcélok is. A jövőkép és a célok rendszerén felül az alábbi táblázat szemlélteti, hogy az egyes részcélok megvalósításához, melyik településfejlesztési elv tartozik.



2. ábra: Jövőkép, stratégiai célok és a településfejlesztési elvek összefüggései

STRATÉGIAI CÉLOK	RÉSZCÉLOK
A gazdaság dinamikus fejlesztése, munkahelyteremtés	Helyi gazdaság sokrétűségének továbbfejlesztése
	A települési szolgáltatási, intézményi környezet vállalkozásbarát jellegének erősítése
	Gazdasági és logisztikai alközponti szerepkört erősítő közlekedési infrastruktúra fejlesztés
	A kor követelményeinek megfelelő, piacképest tudást és kompetenciákat eredményező oktatási és képzési rendszer kialakítása és fejlesztése
A város differenciált település jellegével (kisvárosias, falusias) harmonizáló komplex, fenntartható feltételrendszer kialakítása, működtetése	A Városközpont és a sárszentmiklósi és alsótöbörzsöki alközpontok városias jellegének erősítése, funkcióbővítése
	Alkalmazkodó, a táj és a hosszútávú erőforrások megőrzését biztosító, fenntartható agrárgazdaság fejlesztése
	Zöld és kék infrastruktúra hálózatos fejlesztése
	A környezetterhelések mérséklése, kibocsátás-csökkentés
Társadalmi megújulás erősítése	Városi szintű szolgáltatások bővítése, fejlesztése
	Társadalmi integráció, befogadás
	Kulturális tőke növelése
	A lakhatási feltételek fejlesztése
	Helyi közösségek erősítése

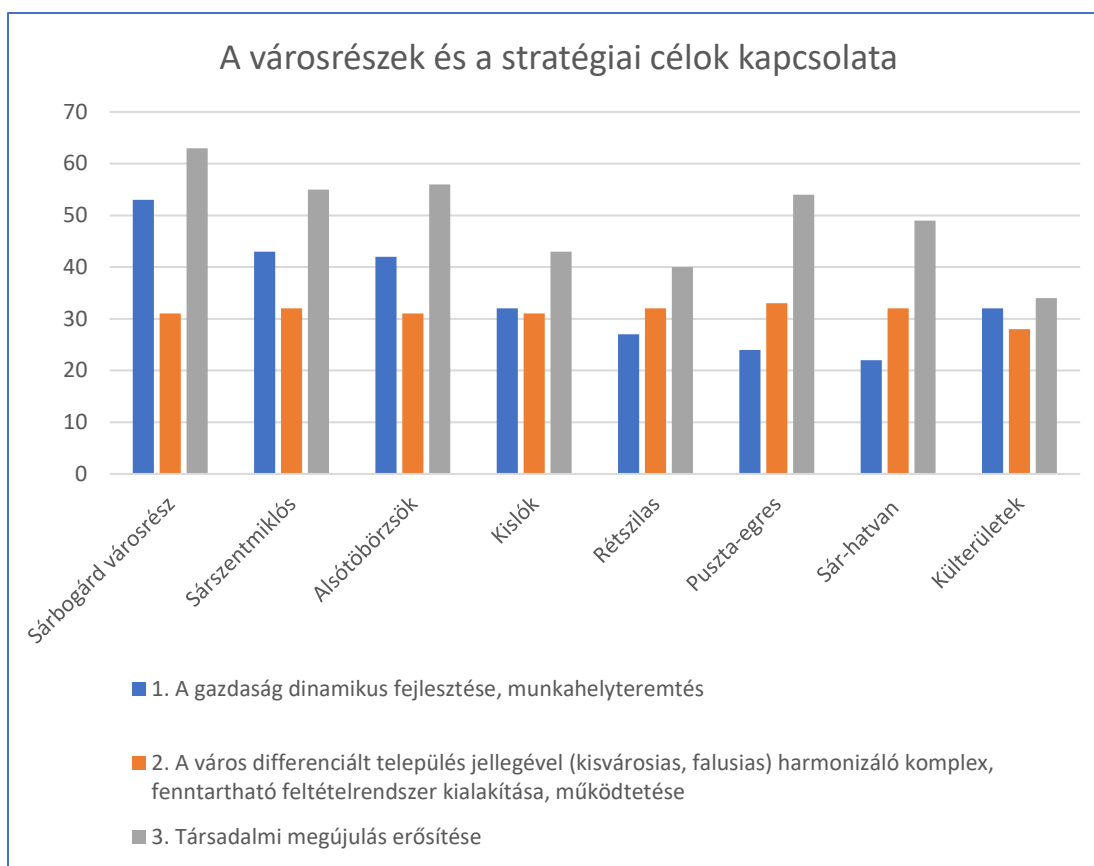
3. táblázat: A stratégiai- és részcélok kapcsolata

2.2.2 A fejlesztési célok értelmezése az egyes településrészekre

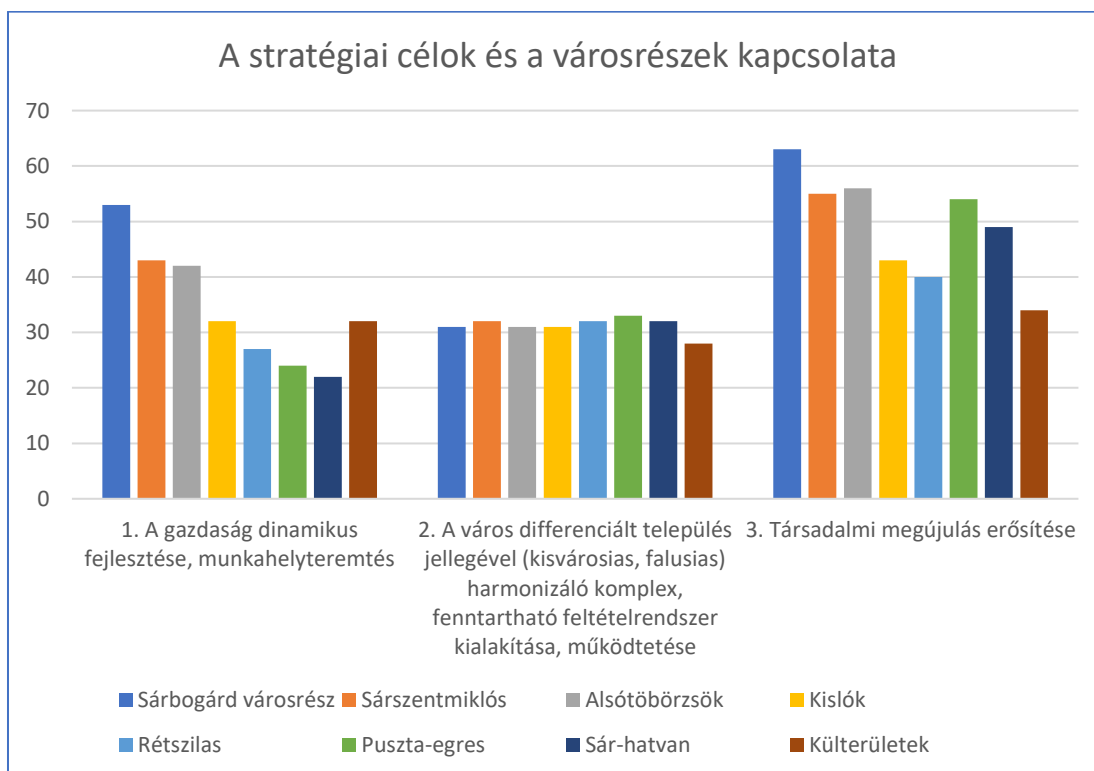
A városrészi lehatárolások és a városrészek (8 városrész) bemutatása részletesen a Megalapozó tanulmány helyzetértékelő fejezetében található.

Az alábbi táblázat szemlélteti a részcélok és a településrészek közötti kapcsolatok erősségeit. Jól látható, hogy a részcélok között vannak konkrét városrészekhez tartozó és vannak a település egészére vonatkozó általános érvényűek is.

Az alább látható diagramok háttértáblája a III. sz. mellékletben található.



3. ábra: A városrészek és a stratégiai célok kapcsolata



4. ábra: A stratégiai célok és a városrészek kapcsolata

3. KIINDULÓ ADATOK A TOVÁBBI TERVEZÉSI FELADATOKHOZ

3.1 A stratégiához és a településrendezési eszközök készítéséhez szükséges társadalmi, gazdasági és környezeti adatok meghatározása

A fejlesztések eredményes megvalósítása érdekében az ágazati szintű stratégiák és a településrendezési eszközök készítésekor, illetve a döntéshozásban az adat alapú megközelítés szükséges. Ennek érdekében az alábbi indikátorok vizsgálata, rögzítése és nyomon követése a TFK-ban meghatározott célok elérését szolgáló Integrált Településfejlesztési Stratégia és a településrendezési terv, valamint egyéb ágazati stratégiák megvalósítása során szükséges. Az alábbi mutatók jelenleg nem teljeskörűen elérhetők, de a megcélzott fejlesztések eredményeként ezek az információk elérhetőek lesznek a közeljövőben.

Társadalmi pillér	
Tématerület	adat/mutató
Oktatás	általános Iskolai tanulók számának aránya a városi általános iskolás korú népesség számához viszonyítva
	felsőfokú végzettségű 25 éves és idősebb népesség aránya
	interaktív táblával rendelkező osztályterem aránya
	100 tanulóra jutó számítógépek aránya az oktatási intézmények típusai szerinti megoszlásban
	a város oktatási intézményei működését támogató önkormányzati költségvetési hozzájárulás aránya a teljes éves költségvetésben
Egészség	korcsoportok (csecsemő, gyerek, felnőtt, idős) halálozási aránya (1000 főre vetítve),
	távmonitorig, tele-medicina rendszerekkel elért páciensek száma
	65 év felettek aránya a teljes népességben
	egészségügyi szakellátó intézményre vetített lakosság
	egy házi orvosra jutó átlagos betegszám
	táppénzes napok száma 1000 főre vetítve
	egy gyerek orvosra jutó átlagos betegszám
Demográfia	eltartottak (65 év felettek, 0-15 év alattiak) aránya
	öregségi mutató
	vándorlási különbözet az elmúlt 10 év átlagában

Életminőség	adófizetők aránya az aktív korúak között
	nem megfelelő komfortfokozatú lakások aránya
	szegregátumban élők aránya
	a város 1 főre eső adózott jövedelme
	SZJA-t fizetők aránya
	munkanélküliség aránya
	1000 főre vetített internet előfizetés
	1000 főre jutó személygépkocsi
	ingatlanpiaci mutatók (Ft/m ²)
	önkormányzat költségvetésében a kultúrára fordított összeg aránya
Megfizethetőség	önkormányzati bérlakásszektor aránya a városi lakásállományhoz viszonyítva
	önkormányzati átlagos lakásbérleti díjak a városi átlagos lakásbérleti díjak arányában
A munka és a magánélet egyensúlya	átlagos munkaóra
	részmunkaidős foglalkoztatottak aránya a családok számához viszonyítva
	intézmények elérhetősége
	zöldterületek/szabadidős területek elérhetősége
	sportklubok kihasználtsága (sportklubok számának és forgalmának aránya)
	lakosság számára rendezett sportrendezvények száma
Bűnözés	éves erőszakos bűncselekmények 1000 főre vetítve
	kamerarendszerekkel megfigyelt területek lefedettsége
	térfigyelő rendszerekkel, intelligens kamerarendszerrel azonosított szabálysértések, bűncselekmények száma az adott településen
	távriasztással felszerelt lakások száma (1000 főre vetítve)
Kulturális kínálat	programkínálati adatok: események száma lakosra vetítve
	események tömegvonzása /látogatottsága
Digitális közszolgáltatás és alkalmazások	éves szinten 1 önkormányzati ügyintézőre jutó eljárások száma
	digitális önkormányzati és kormányhivatalos közszolgáltatás igénybevevőinek aránya az összes egyedi ügyhöz képest
	papírmentes folyamatok aránya az önkormányzatnál
Internet szolgáltatások	ingyenes Wi-Fi elérhetőségek száma (1000 főre vetítve)
	nyilvános közösségi hotspotok által lefedett terület
Befogadás, integráció	működő civil szervezetek átlagos költségvetési támogatottsága (szervezetek száma/összes költségvetési támogatás)
	Civil szervezetek száma (működő)

	önkormányzati választási részvétel aránya a választókorú népességben
	támogatott közösségi hozzáférési pontok száma
	nemek aránya a képviselők között
	nemzetiségi önkormányzatok száma
	digitális eszközökkel ellátott hátrányos helyzetű lakosok száma, aránya
Kreativitás	a kreatív iparágban foglalkoztatottak aránya az aktív korúakra vetítve
	külföldön született városiak aránya
	EU választáson való részvétel aránya
	1000 főre jutó szabadalmi bejelentések száma
	közösségi részvétellel megvalósult fejlesztések aránya
	digitális konzultációk részvételi aránya
	városi székhelyű startupok / városi székhelyű gazdasági társaságok számának aránya

4. táblázat: Társadalmi pillér indikátorai

Gazdasági pillér	
indikátor	adat/mutató
Üzleti környezet	átlagos ügyintézési idő (önkormányzati ügytípusonként)
	adókörnyezet
	szabályozók
	honlappal rendelkező vállalkozások aránya
	KKV szektor aránya
	vállalkozások iparági megoszlása
Önkormányzati működés	egy főre jutó önkormányzati kiadások
	online döntéshozatali rendszerben elindított témák
E-gazdaság, innováció	IT Start Up vállalkozások aránya
	K+F szektor vállalkozásainak aránya
	Co-working munkahelyek aránya az irodai munkahelyekre vetítve
	e-kereskedelem, e-szolgáltatás aránya 1000 főre vetítve
	internetes weboldallal rendelkező kereskedelmi vállalkozások aránya
Foglalkoztatottság	foglalkoztatottak száma az aktív korú népesség arányában
	bejáró/helyben lakó munkaerő

	ingázók megoszlása
Turizmus	vendégéjszakák száma
	egy főre jutó turisták száma
	külföldi vendégéjszakák száma
Termelékenység, hatékonyság a város gazdaságában	város bruttó nemzeti hozzáadott érték
	export értékesítés nettó árbevétele
Közösségi közlekedés	közösségi közlekedés fajtái /lehetőségek
	megállók elérhetősége (5 perces sétával)
	intermodális csomópontok száma
	e-járművekkel lefedett vonalak aránya
	naponta a városba és a városból ingázó foglalkoztatottak aránya
	P+R parkolók befogadóképessége / ingázók száma
	távolsági közlekedési kapcsolatok (viszonylatok) száma, átlagos járatsűrűség
	utaskilométer a helyi tömegközlekedésben
	igény alapú közösségi közlekedési lehetőségek száma
Konnektivitás	4G/5G lefedettség
	internet előfizetők aránya
	30 Mbps sávszélességű penetrációja a közigazgatási területhez viszonyítva
	azon infrastruktúra komponensek száma, amelyek installált szenzorral rendelkeznek (pl: közlekedés, közösségi közl. igény, parkolás, levegőtminőség, hulladék, víz, közvilágítás)
	önkormányzati Open data adatszolgáltatás mennyisége
	adatgazdálkodási stratégia megléte van / nincs
	hivatalos városi, a bizalmas adatok kezelésére vonatkozó adatvédelmi politika megléte van / nincs

5. táblázat: Gazdasági pillér indikátorai

Környezeti pillér	
indikátor	adat/mutató
Környezeti kockázatok	Belvíz által okozott károk éves összege
	Szélvihar károk éves összege
	Aszálykárok éves összege

Zöldterületek	zöldterületek aránya a közigazgatási területhez viszonyítva
	1 főre jutó városi zöldfelületek és megoszlásuk (zöldterület, intézményikert, magánkert)
	zöldfelületek összekapcsoltságának aránya
	Gyalog 5 percen belül elérhető zöldterületekkel lefedett lakóterületek aránya
Energia	egy háztartásra vetített háztartások részére szolgáltatott villamosenergia mennyisége
	egy háztartásra vetített az összes szolgáltatott gáz mennyiségéből a háztartások részére szolgáltatott gáz mennyiségének
	távhőellátásra felhasznált hőmennyiség átlagos értéke a szolgáltatásba bekapcsolt háztartásokra vetítve
	felhasznált melegvíz mennyisége a szolgáltatásba bekapcsolt háztartásokra vetítve
	megújuló energiaforrásokból származó energia aránya
	alacsony energiafogyasztású közvilágítás révén a világításra használt villamosenergia-felhasználás csökkenése az adott településen (kWh/év)
Levegőszennyezés	szennyező anyagok (NO ₂ , O ₃ , PM ₁₀ , SO ₂ ,) átlagos szintje
	digitális zaj- és levegőmérés állomások száma az adott településen
	légzőrendszeri betegek aránya az összes betegszámhoz viszonyítva
ÜHG kibocsátás	szén-dioxid kibocsátás t/fő
	CO ₂ leválasztó és tároló létesítmények, projektek száma
Hulladékgazdálkodás	Újrafeldolgozással hasznosított települési szilárd hulladék aránya
	Komposztálással hasznosított települési szilárd hulladék aránya
	hulladékelszállítási távolság
	hulladékszállítási gyakoriság
	hulladékszigetek száma db
	veszélyes hulladék gyűjtőhelyek száma db
	intelligens hulladékszállítással elszállított hulladék mennyisége t/év
	a lakosságtól szelektív hulladékgyűjtésben elszállított települési szilárd hulladék
	a lakosságtól elszállított települési szilárd hulladék kg/fő
Ivóvíz és szennyvíz-kezelés	közüzemi ivóvízvezeték-hálózatba bekapcsolt lakások aránya
	közüzemi csatornahálózatba bekötött lakások aránya
	vízellátás veszélyeztetettsége
	kezelt szennyvíz aránya a szolgáltatott közüzemi ivóvíz mennyiségéhez viszonyítva
	egy főre eső kerékpárok száma

Kerékpár infrastruktúra	önkormányzati kerékpárút, közös gyalog- és kerékpárút hossza
	kerékpáros hivatásforgalom aránya
Elektromos járművek használatának ösztönzése	forgalomban lévő elektromos járművek aránya
	elektromos töltőkutak / forgalomban lévő járművek aránya
Természeti katasztrófák monitoringja	korai előrejelző rendszerek és mérőállomások száma, digitális adataik elérhetősége (csapadékvíz menny és minőség mérés, időjárás adatok, stb.)
Közlekedési terhelés - szállítás, fuvarozás	főutakon átmenő forgalom (egységjármű/nap)
	áruszállító járművek típusainak megoszlása (benzin, dízel stb.)
	áruszállítás terhelése
	személygépjármű hivatásforgalom utas km
Épületenergetika	energetikai tanúsítvánnyal rendelkező háztartások és intézmények/épületek aránya
	egyedi megújuló energiát termelő berendezéssel rendelkező háztartások, ipari, köz- és mezőgazdasági épületek aránya/száma
	intelligens közmű mérőket használó épületek aránya
	energiahatékonysági beruházással érintett önkormányzati tulajdonú ingatlanok aránya
	megújuló energiát használó önkormányzati tulajdonú ingatlanok aránya
Klíma barát város	1 főre eső összes energiafogyasztás aránya (MWh/fő)
	klímastratégia vagy SECAP (van / nincs)
	fenntartható energiamedszmenttel foglalkozó szervezeti egység, vagy a településtervezési irodán belül ilyen irányú szakképesítéssel rendelkező személy van/nincs
	helyben gyűjtött csapadékvíz mennyiség újra hasznosításának területi aránya

6. táblázat: A környezeti pillér indikátorai

3.2 A meghatározott területigényes elemek alapján, javaslat a műszaki infrastruktúra fő elemeinek térbeli rendjére és a terület-felhasználásra irányuló településszerkezeti változtatásokra

A koncepcióban bemutatott célrendszerek és koncepció szintű javaslatok hálózatos- és intézményi műszaki infrastruktúra jellegű területigényes elemeket nem tartalmaznak.

Településszerkezeti változásokat eredményező, új beépítetlen területet igénylő javaslatok elsősorban a gazdaságfejlesztési – azon belül is a mezőgazdasági-üzemi, logisztikai és ipari – ágazatok tekintetében

jelentkeznek. Azonban ezek sem igénylik a településszerkezeti tervmódosítást, mivel a hatályos tervben már jelentős kiterjedésű, beépítetlen gazdasági területek kerültek kijelölésre.

A településszerkezeti terv következő felülvizsgálata során az alábbi általános szempontokat kell szem előtt tartani:

A termőfölddel és a táji értékekkel való takarékos gazdálkodás érdekében javasolt a már kijelölt beépítetlen beépítésre szánt gazdasági és különleges területek felhasználását szakaszosan megvalósítani.

Új gazdaságfejlesztési területek megvalósításának feltételei: szükséges infrastruktúra kiépítése, környezeti hatástanulmány alapján környezeti fejlesztések megvalósítása is, véderdősávok telepítése, továbbá olyan funkciók letelepedésének támogatása, melyek a város lakosságának sokszínű foglalkoztatási lehetőségeit biztosítják.

A gazdaságfejlesztési területek közlekedési kiszolgáló infrastruktúrájának nyomvonalait úgy kell meghatározni, hogy a lehető legkisebb területen érintsen lakóterületeket ezzel is csökkentve a közlekedési eredetű zaj és levegőterhelést a városban.

Városközponti terület funkciójának megfelelő építési szabályozása, a közterek kialakításának szabályozása, oly módon, hogy mind a klímaadaptációs szempontoknak megfelelő városi zöldinfrastruktúra hálózat kialakítását, mind a várközpont kulturális-társadalmi központjaként a közösségi tér szerepét is biztosítsa.

A városszerkezeti tervben a zöldinfrastruktúra elemek hálózati kapcsolatainak biztosítása szükséges, beleértve a városi zöldfelületek és a külterületi magas ökoszisztéma szolgáltatásokat nyújtó területek összekapcsolását, út menti fasorok, mezővédő erdősávok bevonásával.

A levegő és zajszennyezés mérséklésére a 63. sz. főút mentén többszintű zöldsáv helyének megteremtése.

A városi csapadékvízkezelés és a külterületi vízgazdálkodás egységes, új alapokon nyugvó kezelése, melyben a fejlesztések során a csapadékvíz visszatartás és gazdálkodás szempontjai is érvényesülnek. A természetközeli úgynevezett „natural base solution” megoldások előnybe részesítése, a vízvisszatartás célterületeinek, esőkertek, erdőkertek kijelölése a szerkezeti tervben.

3.3 Az örökségi értékek és a védettség bemutatása, javaslatok az örökség védelmére és az örökségi érték alapú, fenntartható fejlesztésére

Régészeti örökség

A település területén ismert régészeti lelőhelyek leginkább a külterületeken találhatóak, ezért azok többségének állapotát az intenzív mezőgazdasági művelés okozta bolygatások határozzák meg. Az intenzív mezőgazdasági módok miatt rendkívül nehéz a lelőhelyek pontos kiterjedését és sokszor azok

jellegét meghatározni is. **Kiemelten fontos lenne Sárszentmiklóson és Hatvanpusztán a középkori települések eddig egyértelműen megfigyelt templomhelyeinek és temetőinek (22206, 79417), valamint a Pipacs-dűlőben (37864) található római, vagy középkori épület, továbbá a Hadnagy-pusztán (79495) és a Forrás-dűlőben (79853) talált római épületek maradványait, illetve azok környezetét megfelelő, annak megőrzését és bemutatását elősegítő terület felhasználási módba sorolni.** Ennek kapcsán nélkülözhetetlen lenne az érintett lelőhelyek állapotfelmérésének rendszeres elvégzése. **A település legjelentősebb és egyben leglátványosabb értéke a Cifrabolondvár, melyet a 20. században számos alkalommal bolygattak meg. Kiemelten fontos feladat a tervezés során egy a földvár és hozzátartozó erődített település fennmaradását, kezelését, megfelelő hasznosítását biztosító területfelhasználási mód és annak fenntarthatóságát lehetővé tevő szabályozás megalkotása.** A településrendezés eszközeinek meghatározása során a lelőhely állapotának megőrzésére kell törekedni, azok szükségtelen bolygatásának elkerülésére kell törekedni. A fontosabb értékek kezelésének és hasznosításának hosszútávon történő biztosítását szem előtt kell tartani.

Bemutatói lehetőségek

A legfontosabb feladat a bronzkori Cifrabolondvár sáncainak és a hozzá kapcsolódó településrész bemutatása. Ezt egy több fokozatos módon is meg lehet valósítani. Legelőször szükséges lenne egy információs tábla elhelyezése, valamint digitális interneten mobil eszközökkel is elérhető leírás megalkotása. Ezt be lehet illeszteni az országos és regionális turisztikai rendszere, a turista úthálózat fejlesztésébe, vagy akár egy lokális tanösvénybe. Emellett lehetséges szintén viszonylag kis költséggel egy egyszerű régészeti bemutatóhely kialakítása egy mikro tanösvényhez hasonló módon. Ebben fontos szerepe lenne a lelőhely megközelítésének, a parkolás lehetőségének a folyamatos biztosítása, nagyobb építkezés nélkül. **A legteljesebb bemutatás és hasznosítás egy komplex régészeti park keretében lenne lehetséges, melyhez szorosan kapcsolódna a lelőhely feltárása és egy-egy részének rekonstrukciója egy már kiépített, védett környezetben, ahol akár egy kisebb kiállítás is megvalósítható. A római kori épületek és a középkori templomok maradványait, azok feltárása után egy-egy régészeti bemutató hely keretében, akár tanösvények részeként lenne célszerű bemutatni.**

Épített örökség

Sárbogárdon és csatlakozó településein az alábbi 8 épület szerepel a **műemléki** nyilvántartásban:

Megnevezés	Elhelyezkedés, jellemzők
Ref. templom (1683)	Tompa Mihály utca hrsz.: 330 1829, klasszicista
R. k. templom /Szent Miklós/ (1688)	Sárszentmiklós, Béke u. – Köztársaság u. hrsz.: 4845 1795, késő barokk

Rektorisz- villa (10448)	Ady Endre u. 126. hrsz.: 960/1–2 szecessziós 20. század eleje
Lakóház (10449)	Posta u. 1. hrs.: 2462 historizáló 19. század vége
Községháza (10450)	Ady Endre u 164. hrsz.: 658/1 historizáló 1900 körül
Zsinagóga (11387)	Bercsényi utca hrsz.: 533
Zichy- magtár (11538)	Vasút utca hrsz.: 4860/3

7. táblázat: Műemléki táblázat

A **helyi szinten értékes épületek**, építmények védelmét jelenleg *Sárbogárd város településképi védelméről* szóló 24/2017. (XI.23) önkormányzati rendelet önkormányzati rendelet biztosítja.

A település jellegzetes építészeti és településképi karakterének megőrzése érdekében az alábbi építmények képezhetik helyi művi érték részét:

Megnevezés	Cím	HRSZ
SÁRBOGÁRD központi belterület		
Tájház	Tury Miklós u. 18.	934/2 hrsz.
Kúria	Tompa Mihály u. 7.	686 hrsz.
Kúria	Tompa Mihály u. 19/b.	677 hrsz.
Tompa Mihály emlékház	Tompa Mihály u. 41.	565 hrsz
Petőfi Sándor és Gimnázium Szakközépiskola udvarán lévő lakóház	Ady Endre út. 196.	524 hrsz.
Zsidótemető	Radnóti u.	2615 hrsz.
Zsidótemplom	Bercsényi u. 1.	533 hrsz.

SÁRSZENTMIKLÓS egyéb belterület		
Nagymagtár épület	Vasút u.	4860/3 hrsz.
Régi malomépület	Köztársaság út. 189.	5322/2 hrsz.
I.-II. világháborús emlékmű és park	Köztársaság út	4835/3 hrsz.
Fafaragó ház	Köztársaság út 70.	15 hrsz.
PUSZTAEGRES egyéb belterület		
Általános Iskola -	Köztársaság tér	263/2 hrsz.
SÁRHATVAN egyéb belterület		
Sárhatvani temető kertben lévő sírkápolna	József A. u.	588 hrsz.
Sárhatvani major istálló épület	-	059/16 hrsz.
NAGYHÖRCSÖK külterületi lakotthely		
Volt kastélyépület	-	01242/1 hrsz.

8. táblázat: Helyi építészeti értékek

Az országos és helyi védelem alatt álló épületek részben önkormányzati, részben magán, illetve részben egyházi tulajdonban vannak, ezért megóvásuk, közösségi célt szolgáló hasznosításuk partnerségben lehetséges. Az együttműködések, a lehetőségek felkutatása elsősorban az Önkormányzat feladata, mivel ezekre nem önálló elemként érdemes tekinteni, hanem mint Sárbogárd települési arculatát javító, húzó elemekre. Ezekre alapozva nyílik lehetőség a településkép minőségi átformálására.

Táji-természeti értékek

Sárbogárd tájszerkezetének **meghatározó elemei** a Sárvíz-völgyben haladó két vízfolyása a Sárvíz-(Nádor)-csatorna és a Sárvíz-malomcsatorna, tovább ezek mentén kialakított **halastavak** összefüggő vízfelületei. A települést átszelő völgy tájképi és ökológiai szempontból is Sárbogárd kiemelkedően értékes részeként az ökológiai hálózat része, továbbá többszintű természetvédelmi oltalom alatt is áll. Itt található a **Rétszilasi tavak TT** elnevezésű országos jelentőségű természetvédelmi terület, a **Sárvíz völgye Natura2000** terület, továbbá **Ramsari terület** is. A vízfolyások mentén magas a **természetes gyepek** – legelők, rétek aránya, de vizenyős **mocsaras, nádasos** területek is maradtak fenn. Ezek a változatos természetes és természetközeli vegetációk, vizes és vízparti fajgazdag élőhelyeknek adnak otthont.

A halastavak összefüggő vízfelületei egyedülálló értéket jelent mind természetvédelmi, mind ökológiai szempontból. Jelentős klímaszabályozó és rekreációs, turisztika lehetőségeket biztosít.

MELLÉKLETEK

I. sz. melléklet: SWOT analízis

Erősség	Gyengeség
Településhálózat, térszerkezet	
<ul style="list-style-type: none"> • Történelmi kereskedelmi útvonalak metszéspontjában fekszik, minden irányból jól elérhető • Közigazgatási, kulturális és egészségügyi, oktatási központ, járáshatáron túlnyúló vonzaskörzettel • Járasközpont, a járás egyetlen városa, járási vonzasközpont, szolgáltatóközpont • Fejlett megye városa • Kiterjedt közigazgatási területtel rendelkezik 	<ul style="list-style-type: none"> • Kiterjedt belső periféria veszi körül • Széttagolt városszerkezet • Gyenge térségi élénkítő hatás • Negatívan működő logisztikai potenciál (a jól elérhető környező városgyűrű elszívó hatása erősebb, mint a város megtartó- és vonzereje) • Gazdasági fejlettség tekintetében hátrányos helyzetű járás, alárendelt (erőforráskibocsátó) térségi szerep • Hiányos ill. gyenge (helyi és térségi) városfunkciók, a városhierarchiában hátrébb sorolódó mezővárosi jellemzők
Társadalom	
<ul style="list-style-type: none"> • Növekvő óvodai gyereklétszám • Aktív civil szervezetek • Sokszínű vallási élet • Szociálisan érzékeny városvezetés • Társadalmi fejlődést megalapozó megvalósult projektek • Lakásállomány nő és korszerűsödik 	<ul style="list-style-type: none"> • Aktív korú, képzett népesség elvándorlása • Előregedés • Gyenge társadalmi kohézió • Ellátások, közszolgáltatások elérése nem egyenlő (a perifériákról nehézkes) • Hiányos oktatási-képzési szerkezet, alacsony átlagos iskolázottság • Szegregátumok, veszélyeztetett ill. hátrányos településrészek • Közszolgáltatások humánerőforráshiánya, kapacitáshiányai, strukturáltságának és diverzifikáltságának gyengése • Munkahelyek hiánya, kényszerű ingázás és elvándorlás • Ingázókhoz köthető külső iskolaválasztás, „tanuló-ingázás)
Gazdaság	
<ul style="list-style-type: none"> • Jelentős, költséghatékonyan előkészíthető fejlesztési területek állnak rendelkezésre • Kiváló termőhelyi adottságok • Hagyományos ipari kultúra, erre épülően modern ipari kultúrával rendelkező (de máshol dolgozó) munkaerő • Szabad Vállalkozási Zóna (SzVZ) státusz • Jövőtart inkubátorház • Az ingázókban rejlő munkaerőpotenciál 	<ul style="list-style-type: none"> • Tőkeerős, „imázsteremtő” vállalkozások hiánya, előnytelen vállalkozási demográfia • Stagnáló, alacsony jövedelemtermelő képességű, ágazathiányos gazdaság, • Magas munkanélküliség • Alacsony élőmunka-igényű, monokulturás, feldolgozáshiányos agrár- és élelmiszergazdaság • Alacsony képzettségű szabad munkaerő

	<ul style="list-style-type: none"> • Befektetésösztönzési stratégia, marketing, eszközrendszer, szervezeti háttér hiánya
Közlekedés	
<ul style="list-style-type: none"> • Jelentős, fejlődő vasúti kapcsolatok • Kerékpározás népszerűsége • Relatív kedvező, tovább fejlődő autópálya kapcsolatok • Logisztikai potenciál ????? 	<ul style="list-style-type: none"> • Korszerűtlen közlekedési infrastruktúra • Egytengelyű közlekedési szerkezet • Fejletlen a városon belüli személyszállítás, elérési egyenlőtlenségek • Buszsofőr hiány • Kismértékű járda akadálymentesítés • Korszerűtlen vasúti vonalak • Kiépített kerékpárutak hiányosak
Természeti környezet, zöld- és kék infrastruktúra	
<ul style="list-style-type: none"> • Sárvíz-völgye (Rétszilasi-tavak TTT) kiemelt természetvédelmi oltalom alatt áll • Sárvíz mentén vízvisszatartásra alkalmas mélyfekvésű területek • Jó minőségű termőtalaj • Ifjúsági Park, Hősök tere, lakótelepi, intézményi zöldfelületek és növényállomány • Kiterjedt tőrendszerek 	<ul style="list-style-type: none"> • Szigetszerű zöldfelületi elemek, összeköttetések hiánya • Útmenti fasorok, mezővédő erdősávok hiánya • Kevés városi zöldterület, minőségi problémák, alacsony fajgazdagság • Kevés szabad vízfelület a lakott területeken
Közműellátottság	
<ul style="list-style-type: none"> • Megújuló energia (napelempark) • Jelentős mértékben fejlődő csatornázottság 	<ul style="list-style-type: none"> • Növekvő lakossági és közüzemi energiafogyasztás • Városrészenként egyenlőtlen csatornázottság • Csapadékvíz-elvezetés nem teljes • Hirtelen lezúduló csapadék elvezetése problémás • Hiányos szennyvízhálózat és rákötöttség
Épített környezet	
<ul style="list-style-type: none"> • Gazdag mezővárosi épített örökség • Alacsony az önkormányzati tulajdonú lakások száma 	<ul style="list-style-type: none"> • Városias épített környezet alacsony aránya, a belváros kompaktságának, városias jellegének gyengesége; • A városközpont szerkezeti és építészeti szempontból nem egységes, nem domináns,

	<p>kontúrja gyengén definiálható, identitásformáló hatása nem elég markáns</p> <ul style="list-style-type: none"> • A járási, városi, térségi központ-funkciók nem elég erőteljesek • Leromlott állapotú védett épületek • Jelentős mennyiségű alulhasznosított terület, épület
Városi klíma	
<ul style="list-style-type: none"> • Belterületen sem túlzó mértékű burkolt felületek aránya • Jellemzően kertvárosias beépítés • Folyamatos energetikai korszerűsítések • Alternatív energia betáplálást lehetővé tevő távhőszolgáltatás • Zöldbeágyazott településrészek 	<ul style="list-style-type: none"> • Kevés közhasználatú zöldfelület • Külterületen magas szántóarány • Tavak rekreációs hasznosítása nem megfelelő
Környezetvédelem	
<ul style="list-style-type: none"> • A város összkibocsátása légszennyező anyagokból az utóbbi években csökkent 	<ul style="list-style-type: none"> • Növekvő hulladékmennyiség • Alacsony a szelektív hulladék aránya • Alacsony hulladék-hasznosítási arány • Városi szén-dioxid kibocsátás enyhén nő • Alacsony a földgázzal és a távhővel fűtött lakásállomány • Alacsony az energiahatékony épületek aránya • Alacsony a házi napenergiahasznosítás aránya • Csapadékvízhasznosítás alacsony fokú • 63. sz. főút belterületi zaj-, levegő- és talajterhelése • Víztestek mérsékelt, gyenge ökológiai állapotúak, kémiai állapotuk nem jó • Halastavak víztesteket terhelő hatása (gazdálkodási gyakorlat) • Szennyvíztisztító és diffúz szennyezések jelentős hatása a víztestekre • Nitrátérzékeny területek • Jelentős, szél- és vízerózió

	<ul style="list-style-type: none">• Belvízveszély• A lakosság és a gazdálkodók környezettudatossága, -érzékenysége nem megfelelő
--	---

9. táblázat: SWOT analízis

II. sz. melléklet: SWOT analízis átfordítása stratégiai irányokká

SWOT-KOMBINÁCIÓ	ERŐSSÉG + LEHETŐSÉG	LEHETŐSÉG + GYENGESÉG	ERŐSSÉG + VESZÉLY	VESZÉLY + GYENGESÉG	ÖSSZEANGOLT
STRATÉGIAI REAKCIÓ JELLEGE	OFFENZÍV	VÁTOZÁSORIENTÁLT	DIVERZIFIKÁLT	DEFENZÍV	
ALKALMAZANDÓ STRATÉGIAI IRÁNY:					
GAZDASÁG	Intenzív előkészítési (tervezési-programkészítési, projektfejlesztési, pályázati, befektetésösztönzési, forrásszervezési) tevékenység	Célzott, hagyományokat is figyelembe vevő befektetés-ösztönzés, -szervezés és marketing a klaszter-ökoszisztéma-körkörös gazdaság jellegű vállalkozás-összetétel kialakulása érdekében	Korlátozó és büntető helyi rendeletek alkalmazása	Önkormányzati hitelállomány alacsonyán tartása	Néhány magas imázsú vállalkozásnak a városba (ipari parkba) vonzása

SWOT-KOMBINÁCIÓ	ERŐSSÉG + LEHETŐSÉG	LEHETŐSÉG + GYENGESÉG	ERŐSSÉG + VESZÉLY	VESZÉLY + GYENGESÉG	ÖSSZEANGOLT
STRATÉGIAI REAKCIÓ JELLEGE	OFFENZÍV	VÁTOZÁSORIENTÁLT	DIVERZIFIKÁLT	DEFENZÍV	
ALKALMAZANDÓ STRATÉGIAI IRÁNY:					
	Az ipari- logisztikai befektetések fogadására alkalmas üzleti infrastruktúra lendületes fejlesztése	Fókuszált befektetés-ösztönzési, -szervezési és -marketing tevékenység <ul style="list-style-type: none"> • hagyományok , adottságok figyelembevételével 	Intenzív befektetésösztönzés és marketing olcsó telekár alapul vételével	Helyi gazdaság intenzív fejlesztése, a helyi adóbevételek növelése és a források kiegészítése érdekében	
	Természetturisztikai attrakciófejlesztések		Helyi adókedvezmény a befektetőknek	Fokozott városdiplomáciai, partnerségi tevékenység az összeomlás veszélyének tudatosítása, megelőzése, extra forrásszerzés érdekében	

SWOT-KOMBINÁCIÓ	ERŐSSÉG + LEHETŐSÉG	LEHETŐSÉG + GYENGESÉG	ERŐSSÉG + VESZÉLY	VESZÉLY + GYENGESÉG	ÖSSZEANGOLT
STRATÉGIAI REAKCIÓ JELLEGE	OFFENZÍV	VÁTOZÁSORIENTÁLT	DIVERZIFIKÁLT	DEFENZÍV	
ALKALMAZANDÓ STRATÉGIAI IRÁNY:					
		Az Ipar 4.0-innovációs szintű fejlesztések és másodvonalas technológiát alkalmazó (inkább munkaerőigényes, mint robot- és mesterséges intelligencia-igényes), de modern fejlesztések befogadása	Magántőke bevonása az üzleti infrastruktúra kiépítésébe	Hitelfelvétel	
		A jelentős szabad területekre tekintettel nagy volumenű anyag- és áruszállítást igénylő (de alacsony szennyezéssel járó) ipari- logisztikai- agrártermék feldolgozási		Megszorítások a kiadási oldalon elsősorban a működés területén	

SWOT-KOMBINÁCIÓ	ERŐSSÉG + LEHETŐSÉG	LEHETŐSÉG + GYENGESÉG	ERŐSSÉG + VESZÉLY	VESZÉLY + GYENGESÉG	ÖSSZEANGOLT
STRATÉGIAI REAKCIÓ JELLEGE	OFFENZÍV	VÁTOZÁSORIENTÁLT	DIVERZIFIKÁLT	DEFENZÍV	
ALKALMAZANDÓ STRATÉGIAI IRÁNY:					
		befektetések befogadása			
		Kis munkaerőigényű, nagy hozzáadott értéket előállító technológiák befogadásához gyártócsarnokok előkészítése		Önkormányzati nonprofit foglalkoztatás kiterjesztése az önellátási szint és a foglalkoztatás fokozása céljából	
		Start-up-ok, home office-ban dolgozók befogadására, letelepítésére alkalmas lakó- és munkaterületek létrehozása		Hitelfelvétellel, vagyoneértékesítéssel, magántőke bevonásával az üzleti infrastruktúra fejlesztése, intenzív befektetésszervezés saját forrásból	

SWOT-KOMBINÁCIÓ	ERŐSSÉG + LEHETŐSÉG	LEHETŐSÉG + GYENGESÉG	ERŐSSÉG + VESZÉLY	VESZÉLY + GYENGESÉG	ÖSSZEANGOLT
STRATÉGIAI REAKCIÓ JELLEGE	OFFENZÍV	VÁTOZÁSORIENTÁLT	DIVERZIFIKÁLT	DEFENZÍV	
ALKALMAZANDÓ STRATÉGIAI IRÁNY:					
		A térségi befektetési vonzerő növelése az üzleti infrastruktúra továbbfejlesztése révén, különös tekintettel a környezetipari, klimatechnológiai és innovatív agrár és agrártermékfeldolgozási tárgyú befektetésekre			
		Helyi, járási, térségi vállalkozások számára kedvező telephelykínálat (differenciáltan a mikro- kis- közép vállalkozások számára -műhely, raktár, iroda, telek)			
		Innovatív Kkv-k, start-up-ok számára			

SWOT-KOMBINÁCIÓ	ERŐSSÉG + LEHETŐSÉG	LEHETŐSÉG + GYENGESÉG	ERŐSSÉG + VESZÉLY	VESZÉLY + GYENGESÉG	ÖSSZEANGOLT
STRATÉGIAI REAKCIÓ JELLEGE	OFFENZÍV	VÁTOZÁSORIENTÁLT	DIVERZIFIKÁLT	DEFENZÍV	
ALKALMAZANDÓ STRATÉGIAI IRÁNY:					
		speciális ösztönzés, kedvezmények alkalmazása			
		Térségi összevont agrártermék--logisztikai (raktározás, hűtőházi kapacitás), -feldolgozási központ és javítóbázis kialakítása az érintett vállalkozások integrálásával			
		Célzott ill. direkt marketing, PR a helyi és térségi agrárszereplők számára			
		Befektetésösztönzési stratégia, marketing, eszközrendszer, szervezeti háttér kialakítása			

SWOT-KOMBINÁCIÓ	ERŐSSÉG + LEHETŐSÉG	LEHETŐSÉG + GYENGESÉG	ERŐSSÉG + VESZÉLY	VESZÉLY + GYENGESÉG	ÖSSZEANGOLT
STRATÉGIAI REAKCIÓ JELLEGE	OFFENZÍV	VÁTOZÁSORIENTÁLT	DIVERZIFIKÁLT	DEFENZÍV	
ALKALMAZANDÓ STRATÉGIAI IRÁNY:					
		Az ipari park program továbbfejlesztése – bővítése előre épített csarnok(ok)kal külső befektetők számára (is) ipari, logisztikai, nagykereskedelmi, szolgáltatási célú fejlesztések céljára			
		A Jövőstart inkubátorház és vállalkozásfejlesztési központ, vállalkozói klub életre keltése és továbbfejlesztése térségi vállalkozók részvételével			
		Gazdaságfejlesztési program kidolgozása és megvalósító szervezet felállítása a			

SWOT-KOMBINÁCIÓ	ERŐSSÉG + LEHETŐSÉG	LEHETŐSÉG + GYENGESÉG	ERŐSSÉG + VESZÉLY	VESZÉLY + GYENGESÉG	ÖSSZEANGOLT
STRATÉGIAI REAKCIÓ JELLEGE	OFFENZÍV	VÁTOZÁSORIENTÁLT	DIVERZIFIKÁLT	DEFENZÍV	
ALKALMAZANDÓ STRATÉGIAI IRÁNY:					
		vállalkozói szféra bevonásával			
		A természetvédelmi területek, tórendszer turisztikai, rekreációs és környezeti nevelési célú hasznosítása			
		Körkörös gazdaság lehetőségeinek felmérése és alkalmazása, különösen az agrár alapú vertikumok kialakítása során			
TELEPÜLÉSHÁLÓZAT, TÉRSZERKEZET	Javuló logisztikai pozíció kiaknázása a gazdaságfejlesztés és a város térségi, járásközponti szerepének növelése terén	A városi zöldfelületi borítottság, kék- zöld infrastruktúra hálózat fejlesztése	A meglévő közlekedési hálózatra épülő gazdaságfejlesztés		

SWOT-KOMBINÁCIÓ	ERŐSSÉG + LEHETŐSÉG	LEHETŐSÉG + GYENGESÉG	ERŐSSÉG + VESZÉLY	VESZÉLY + GYENGESÉG	ÖSSZEHANGOLT
STRATÉGIAI REAKCIÓ JELLEGE	OFFENZÍV	VÁTOZÁSORIENTÁLT	DIVERZIFIKÁLT	DEFENZÍV	
ALKALMAZANDÓ STRATÉGIAI IRÁNY:					
	Támogatott célokhoz illeszkedő, járási-térségfejlesztési hatást is kiváltó célok, beavatkozások tervezése és megvalósítása	A külterületi városrészek tájra jellemző sajátosságainak megőrzése	A veszélyhelyzet, tartalékok hiányának tudatosítása a döntéshozói szférában, a járási településekkel történő összefogásban. A megyei környezetben (járások GDP-je egy kivétellel lényegesen magasabb) indokolt és nem aránytalan a magasabb támogatás		
TÁRSADALOM	A környezet- és egészségtudatosság erősítése az intézmények, a vállalkozások és a lakosság körében	A társadalom kulturális, iskolázottsági állapotának fejlesztése	A civil szervezetek bevonása a pazarló életmód visszafogása, a környezettudatos vízhasználat, a környezetszennyezés visszafogása érdekében	A lakosságmegtartást szolgáló intézkedések erősítése Versenyképes munkahelyek teremtése • Befektetés-ösztönzés erősítése	

SWOT-KOMBINÁCIÓ	ERŐSSÉG LEHETŐSÉG	+	LEHETŐSÉG GYENGESÉG	+	ERŐSSÉG + VESZÉLY	VESZÉLY + GYENGESÉG	ÖSSZEHANGOLT
STRATÉGIAI REAKCIÓ JELLEGE	OFFENZÍV		VÁTOZÁSORIENTÁLT		DIVERZIFIKÁLT	DEFENZÍV	
ALKALMAZANDÓ STRATÉGIAI IRÁNY:							
						<ul style="list-style-type: none"> • Üzleti infrastruktúra fejlesztése • Kedvező fejlesztési feltételrendszer biztosítása • Lakóhelyi környezet fejlesztése • Lakhatási feltételek fejlesztése • Kulturált városkép kialakítása, városközpont fejlesztése • Szolgáltatások (köz- és magán-) körének és színvonalának fejlesztése 	

SWOT-KOMBINÁCIÓ	ERŐSSÉG + LEHETŐSÉG	LEHETŐSÉG + GYENGESÉG	ERŐSSÉG + VESZÉLY	VESZÉLY + GYENGESÉG	ÖSSZEANGOLT
STRATÉGIAI REAKCIÓ JELLEGE	OFFENZÍV	VÁTOZÁSORIENTÁLT	DIVERZIFIKÁLT	DEFENZÍV	
ALKALMAZANDÓ STRATÉGIAI IRÁNY:					
				<ul style="list-style-type: none"> Kék és zöld infrastruktúra fejlesztése 	
	<p>Magasan képzett, piacképes munkaerő fogadására alkalmas</p> <ul style="list-style-type: none"> lakhatási feltételrendszer kialakítása városi környezet létrehozása köz-, nonprofit és piaci szolgáltatási környezet kialakítása 	<p>Képzett lakosság megtartása, hazacsábítása</p>	<p>A civil szervezetek mozgósítása és az önkormányzati PR erősítése a környezettudatosság növelése érdekében</p>	<p>Önkormányzati szabályozási, rendeleti eszközök fokozottabb alkalmazása a környezetszennyezés és pazarlás visszafogása érdekében</p>	
		<p>Oktatási, képzési rendszer fejlesztése (szakképzés, duális</p>	<p>A helyi szabályozási, rendeleti eszközök alkalmazása</p>		

SWOT-KOMBINÁCIÓ	ERŐSSÉG + LEHETŐSÉG	LEHETŐSÉG + GYENGESÉG	ERŐSSÉG + VESZÉLY	VESZÉLY + GYENGESÉG	ÖSSZEANGOLT
STRATÉGIAI REAKCIÓ JELLEGE	OFFENZÍV	VÁTOZÁSORIENTÁLT	DIVERZIFIKÁLT	DEFENZÍV	
ALKALMAZANDÓ STRATÉGIAI IRÁNY:					
		képzés, tagozatos középiskolai oktatás)			
		Nyelvi képzés fejlesztése			
		Lakóhelyi épített és természeti környezet fejlesztése			
		A digitális munkahelyek kiszolgálása érdekében a középiskolai informatikai képzés erősítése (szakképzés bevezetése)			
		A lakosság, különösen a gyerekek, fiatalok környezeti szempontú nevelése			

SWOT-KOMBINÁCIÓ	ERŐSSÉG + LEHETŐSÉG	LEHETŐSÉG + GYENGESÉG	ERŐSSÉG + VESZÉLY	VESZÉLY + GYENGESÉG	ÖSSZEANGOLT
STRATÉGIAI REAKCIÓ JELLEGE	OFFENZÍV	VÁTOZÁSORIENTÁLT	DIVERZIFIKÁLT	DEFENZÍV	
ALKALMAZANDÓ STRATÉGIAI IRÁNY:					
		<p>A növekvő óvodai gyereklétszám megőrzése érdekében:</p> <p>gyermekintézmények fejlesztése</p> <p>Gyermekintézmények elérésének könnyítése</p> <p>A gyermekintézmények humán erőforrás-ellátottságának javítását szolgáló intézkedések (Jövedelem, helyi adópolitika, lakhatás, munkakörülmények stb.)</p>			
		A társadalmi kohézió erősítése érdekében a civil szervezetek			

SWOT-KOMBINÁCIÓ	ERŐSSÉG + LEHETŐSÉG	LEHETŐSÉG + GYENGESÉG	ERŐSSÉG + VESZÉLY	VESZÉLY + GYENGESÉG	ÖSSZEANGOLT
STRATÉGIAI REAKCIÓ JELLEGE	OFFENZÍV	VÁTOZÁSORIENTÁLT	DIVERZIFIKÁLT	DEFENZÍV	
ALKALMAZANDÓ STRATÉGIAI IRÁNY:					
		aktivitásának ösztönzése, támogatása, tervezésbe, megvalósításba történő bevonása, felelősségének fokozatos növelése			
		A közszéfera fejlesztését szolgáló pályázatok előtérbe helyezése (ERFA és SZA forrásokra is)			
		A partnerség továbbfejlesztése, elmélyítése a nem önkormányzati szervezetek döntéshozóival, képviselőivel – fejlesztések, munkaerőellátás			

SWOT-KOMBINÁCIÓ	ERŐSSÉG + LEHETŐSÉG	LEHETŐSÉG + GYENGESÉG	ERŐSSÉG + VESZÉLY	VESZÉLY + GYENGESÉG	ÖSSZEANGOLT
STRATÉGIAI REAKCIÓ JELLEGE	OFFENZÍV	VÁTOZÁSORIENTÁLT	DIVERZIFIKÁLT	DEFENZÍV	
ALKALMAZANDÓ STRATÉGIAI IRÁNY:					
		egyeztetése, ingázó állomány célzott megkeresése			
		Az oktatás- képzés differenciált továbbfejlesztése a gazdaságfejlesztési célokkal és akciókkal összhangban			
KÖZLEKEDÉS		Kerékpárúthálózat továbbfejlesztése (településközi és helyi)		Elektromos erőforrással üzemeltetett helyi közlekedés	
		Helyi közlekedési szolgáltatás továbbfejlesztése – buszsofőrhiány okainak elemzése alapján megoldás kidolgozása		Kerékpárúthálózat továbbfejlesztése (településközi és helyi)	

SWOT-KOMBINÁCIÓ	ERŐSSÉG + LEHETŐSÉG	LEHETŐSÉG + GYENGESÉG	ERŐSSÉG + VESZÉLY	VESZÉLY + GYENGESÉG	ÖSSZEANGOLT
STRATÉGIAI REAKCIÓ JELLEGE	OFFENZÍV	VÁTOZÁSORIENTÁLT	DIVERZIFIKÁLT	DEFENZÍV	
ALKALMAZANDÓ STRATÉGIAI IRÁNY:					
		Helyi út- és járdahálózat felújítása, fejlesztése		Helyi közlekedési szolgáltatás továbbfejlesztése – buszsofőrhiány okainak elemzése alapján megoldás kidolgozása	
		Az üzleti infrastruktúra továbbfejlesztése keretében a logisztikai szempontok előtérbe helyezése (új gyorsforgalmi utak, vasút lokalizációjának figyelembevétele, előnyös bimodális logisztikai helyszín		Helyi út- és járdahálózat felújítása, fejlesztése	
		A vasúti kapcsolatok fejlesztésének szorgalmazása			

SWOT-KOMBINÁCIÓ	ERŐSSÉG + LEHETŐSÉG	LEHETŐSÉG + GYENGESÉG	ERŐSSÉG + VESZÉLY	VESZÉLY + GYENGESÉG	ÖSSZEANGOLT
STRATÉGIAI REAKCIÓ JELLEGE	OFFENZÍV	VÁTOZÁSORIENTÁLT	DIVERZIFIKÁLT	DEFENZÍV	
ALKALMAZANDÓ STRATÉGIAI IRÁNY:					
TERMÉSZETI KÖRNYEZET, ZÖLD- ÉS KÉK INFRASTRUKTÚRA	A városi környezet kék-zöld infrastruktúrájának fejlesztése	Mélyfekvésű területeken víztárolás, vizes élőhely-fejlesztés és rekreáció célú tározó tavak létesítése	Csapadékvíz visszatartás ösztönzése	Mélyfekvésű területeken víztárolás, vizes élőhely-fejlesztés és rekreáció célú tározó tavak létesítése	
	Rekreáció célú fejlesztések, környezeti feltételek megvalósítása	A növénytermesztési spektrum kibővítése magas hozzáadott értékű kultúrák irányába, specializálódás néhány kiválósági termékre (imázsépítő termékek)	Tározók építése a városban és az agrárterületeken	A növénytermesztési spektrum kibővítése magas hozzáadott értékű kultúrák irányába, specializálódás néhány kiválósági termékre (imázsépítő termékek)	
		A városi zöldfelületi borítottság növelése; zöldfelületi hálózat, árnyékszigetek, parkok	Mélyterületeken víztározó tavak létesítése	A városi zöldfelületi borítottság növelése; zöldfelületi hálózat, árnyékszigetek, parkok	

SWOT-KOMBINÁCIÓ	ERŐSSÉG + LEHETŐSÉG	LEHETŐSÉG + GYENGESÉG	ERŐSSÉG + VESZÉLY	VESZÉLY + GYENGESÉG	ÖSSZEANGOLT
STRATÉGIAI REAKCIÓ JELLEGE	OFFENZÍV	VÁTOZÁSORIENTÁLT	DIVERZIFIKÁLT	DEFENZÍV	
ALKALMAZANDÓ STRATÉGIAI IRÁNY:					
		kialakítása változatos növényfajokkal		kialakítása változatos növényfajokkal	
		A külterületi szélerózió és az agrársivatagi jelleg csökkentése védősávok, a terület tagoló fásítások, ligetek, erdőrészetek telepítésével	Öntözéses gazdálkodás bevezetése a tartalékolt vízkapacitás terhére	A külterületi szélerózió és az agrársivatagi jelleg csökkentése védősávok, a terület tagoló fásítások, ligetek, erdőrészetek telepítésével	
		Vízvisszatartó célú lokális tározók, szökőkutak, csobogók révén a természetközelség érzetének növelése		Vízvisszatartó célú lokális tározók, szökőkutak, csobogók révén a természetközelség érzetének növelése	
		A kiskert-övezet hasznosítására koncepció és program		A kiskert-övezet hasznosítására koncepció és program	

SWOT-KOMBINÁCIÓ	ERŐSSÉG LEHETŐSÉG	+	LEHETŐSÉG GYENGESÉG	+	ERŐSSÉG + VESZÉLY	VESZÉLY + GYENGESÉG	ÖSSZEANGOLT
STRATÉGIAI JELLEGE	REAKCIÓ	OFFENZÍV	VÁTOZÁS-ORIENTÁLT		DIVERZIFIKÁLT	DEFENZÍV	
ALKALMAZANDÓ STRATÉGIAI IRÁNY:							
			(módszertan) kidolgozása			(módszertan) kidolgozása	
KÖZMŰELLÁTOTTÁG			Az épületenergetikai fejlesztések továbbvitele a visszalévő középületek, a vállalalkozási és a magáningatlanok irányában				
			Komplex megújuló energia, csapadékvízhasznosítási és biológiai aktivitás-növelő szemlélet és fejlesztések megvalósítása az önkormányzati szférában, szorgalmazása a többi szektorban				

SWOT-KOMBINÁCIÓ	ERŐSSÉG + LEHETŐSÉG	LEHETŐSÉG + GYENGESÉG	ERŐSSÉG + VESZÉLY	VESZÉLY + GYENGESÉG	ÖSSZEANGOLT
STRATÉGIAI REAKCIÓ JELLEGE	OFFENZÍV	VÁTOZÁSORIENTÁLT	DIVERZIFIKÁLT	DEFENZÍV	
ALKALMAZANDÓ STRATÉGIAI IRÁNY:					
ÉPÍTETT KÖRNYEZET		A fiatalok, magasabb végzettségűek megtartását szolgáló intézkedések (kulturált lakóterületi feltételek, munkalehetőségek, színvonalas és változatos szolgáltatások, rekreációs, sportlehetőségek, stb. – komplex városfejlesztés)			
		A szűkebb belváros jelentőségének, vonzerejének növelése, egyedi karakterének kialakítása céljából fejlesztési koncepció kidolgozása			

SWOT-KOMBINÁCIÓ	ERŐSSÉG + LEHETŐSÉG	LEHETŐSÉG + GYENGESÉG	ERŐSSÉG + VESZÉLY	VESZÉLY + GYENGESÉG	ÖSSZEANGOLT
STRATÉGIAI REAKCIÓ JELLEGE	OFFENZÍV	VÁTOZÁSORIENTÁLT	DIVERZIFIKÁLT	DEFENZÍV	
ALKALMAZANDÓ STRATÉGIAI IRÁNY:					
		Járási, térségi jelentőségű hivatali, szolgáltatási, kereskedelmi, pénzügyi, rekreációs, kulturális és egyéb közszolgáltatási kínálat növelése a belvárosban			
		Épületfelújítási és ingatlanvagyon-hasznosítási koncepció kidolgozása			
VÁROSI KLÍMA		A városi zöldfelületi borítottság növelése; zöldfelületi hálózat, árnyékszigetek, parkok kialakítása változatos növényfajokkal	Térburkoltság rendeleti korlátozása az új építések és a meglévő épületek, közterületek esetén		
		A külterületi szélrózsió és az			

SWOT-KOMBINÁCIÓ	ERŐSSÉG + LEHETŐSÉG	LEHETŐSÉG + GYENGESÉG	ERŐSSÉG + VESZÉLY	VESZÉLY + GYENGESÉG	ÖSSZEHANGOLT
STRATÉGIAI REAKCIÓ JELLEGE	OFFENZÍV	VÁTOZÁSORIENTÁLT	DIVERZIFIKÁLT	DEFENZÍV	
ALKALMAZANDÓ STRATÉGIAI IRÁNY:					
		agrársivatagi jelleg csökkentése védősávok, a területet tagoló fásítások, ligetek, erdőrészletek telepítésével			
		Vízvisszatartó célú lokális tározók, szökőkutak, csobogók révén a természetközelség érzetének növelése			
		A magántelkek fásításának szorgalmazása, ösztönzése			
KÖRNYEZETVÉDELEM	Környezetvédelem, természetvédelem, tájvédelem fejlesztése	A csapadékvízrendszer fejlesztésének folytatása		Megújuló energia bevezetését szolgáló fejlesztések előtérbe helyezése	

SWOT-KOMBINÁCIÓ	ERŐSSÉG + LEHETŐSÉG	LEHETŐSÉG + GYENGESÉG	ERŐSSÉG + VESZÉLY	VESZÉLY + GYENGESÉG	ÖSSZEhangolt
STRATÉGIAI REAKCIÓ JELLEGE	OFFENZÍV	VÁTOZÁSorientált	DIVERZIFIKÁLT	DEFENZÍV	
ALKALMAZANDÓ STRATÉGIAI IRÁNY:					
				<ul style="list-style-type: none"> • Önálló városi napelempark létrehozása • Lakossági épületenergetikai fejlesztések ösztönzése • Napenergia és biomassza (agrár hulladék alapú) alkalmazása a távfűtésben • Csapadékvíz gyűjtés szorgalmazása 	
	Környezettechnológiai fejlesztések fogadása az ipari parkban	Mélyfekvésű területeken víztárolás, vizes élőhely-fejlesztés és rekreáció célú tározó tavak létesítése			

SWOT-KOMBINÁCIÓ	ERŐSSÉG + LEHETŐSÉG	LEHETŐSÉG + GYENGESÉG	ERŐSSÉG + VESZÉLY	VESZÉLY + GYENGESÉG	ÖSSZEANGOLT
STRATÉGIAI REAKCIÓ JELLEGE	OFFENZÍV	VÁTOZÁSORIENTÁLT	DIVERZIFIKÁLT	DEFENZÍV	
ALKALMAZANDÓ STRATÉGIAI IRÁNY:					
		A növénytermesztési spektrum kibővítése magas hozzáadott értékű kultúrák irányába, specializálódás néhány kiválósági termékre (imázsépítő termékek)			
		A kiskert-övezet hasznosítására koncepció és program (módszertan) kidolgozása			
		Távfűtés kiterjesztése			
		A szelektív hulladékgyűjtés kiterjesztése, a hulladékhasznosítás előkészítése és bevezetése			
		Komplex megújuló energia,			

SWOT-KOMBINÁCIÓ	ERŐSSÉG + LEHETŐSÉG	LEHETŐSÉG + GYENGESÉG	ERŐSSÉG + VESZÉLY	VESZÉLY + GYENGESÉG	ÖSSZEANGOLT
STRATÉGIAI REAKCIÓ JELLEGE	OFFENZÍV	VÁTOZÁSORIENTÁLT	DIVERZIFIKÁLT	DEFENZÍV	
ALKALMAZANDÓ STRATÉGIAI IRÁNY:					
		csapadékvízhasznosítási és biológiai aktivitás-növelő szemlélet és fejlesztések megvalósítása az önkormányzati szférában, szorgalmazása az állami, gazdasági és lakossági szektorban (napelem, földhő, csapadékvíz tározó, a földterületek fásítása)			
		Szennyvíztisztító technológia hatásfokának fejlesztése, a szennyvíziszap hasznosítása			
		Komplex vízgazdálkodási program kidolgozása			

SWOT-KOMBINÁCIÓ	ERŐSSÉG LEHETŐSÉG	+	LEHETŐSÉG GYENGESÉG	+	ERŐSSÉG + VESZÉLY	VESZÉLY + GYENGESÉG	ÖSSZEANGOLT
STRATÉGIAI REAKCIÓ JELLEGE	OFFENZÍV		VÁTOZÁSORIENTÁLT		DIVERZIFIKÁLT	DEFENZÍV	
ALKALMAZANDÓ STRATÉGIAI IRÁNY:							
			(ivóvíz-ellátás, csapadékvíz kezelés- visszatartás- gyűjtés- hasznosítás, tisztított víz újrahasznosítása)				

10. táblázat: SWOT analízis átfordítása stratégiai irányokká

III. sz. melléklet: Célrendszer és a városrészek kapcsolata

STRATÉGIAI CÉLOK		RÉSZCÉLOK	Beavatkozási területek	Sárbogárd városrész	Sárszentmiklós	Alsó-töbörzsök	Kislók	Rétszilas	Pusztagegres	Sárhatvan	Külterületek
STRATÉGIAI CÉL 1.	A gazdaság dinamikus fejlesztése, munkahelyteremtés	1. Helyi gazdaság sokrétűségének továbbfejlesztése	Iparfejlesztés	3	2	3	2	1	1	1	3
			Turizmusfejlesztés	3	2	1	2	2	1	3	3
			Helyi termék előállításának ösztönzése	2	2	2	3	2	2	2	3
			Logisztikai kapacitások növelése	3	3	3	3	1	0	0	3
			Körforgásos gazdaság megteremtése	3	3	3	3	3	3	3	3
			Kereskedelem- és szolgáltatásfejlesztés	3	2	2	3	2	3	2	1
			Összesen	17	14	14	16	11	10	11	16
		2. A települési szolgáltatási, intézményi környezet vállalkozásbarát jellegének erősítése	Vállalkozástámogató üzleti infrastruktúra továbbfejlesztése	3	2	3	2	2	2	1	2
			Vállalkozásbarát szabályozás (adók, rendeletek)	3	3	3	3	3	3	3	3
			Partnerség a vállalkozói szférával és a fiatalokkal	3	3	3	2	1	1	1	3
			Hatékony befektetésösztönzés, befektetéstámogató településmarketing	3	3	3	2	1	1	1	3
			Összesen	12	11	12	9	7	7	6	11

STRATÉGIAI CÉLOK		RÉSZCÉLOK	Beavatkozási területek	Sárbogárd városrész	Sárszent- miklós	Alsó- töbörzsök	Kislók	Rétszilas	Pusztá- egres	Sárhatvan	Kül- területek
		3. Gazdasági és logisztikai alközponti szerepkört erősítő közlekedési infrastruktúra fejlesztés	Közúti közlekedés fejlesztése:	3	3	2	2	0	2	1	1
			Elkerülőút létrehozás	3	3	3	0	3	0	0	0
			Helyi úthálózat fejlesztése (Városközpont parkolás feltételeinek javítása)	3	3	2	2	1	2	1	1
			Kerékpáros közlekedés fejlesztése	3	3	3	3	3	3	3	3
			Vasúthálózat fejlesztés, vasútállomás és környéke rendezése	3	0	3	0	2	0	0	0
			Összesen	15	12	13	7	9	7	5	5
		4. A kor követelményeinek megfelelő, piacképest tudást és kompetenciákat eredményező oktatási és képzési rendszer kialakítása és fejlesztése	Szakképzés rendszerének létrehozása	3	2	1	0	0	0	0	0
			Felnőttképzés rendszerének létrehozása	3	2	1	0	0	0	0	0
			Gimnáziumi tagozatok kialakítása	3	2	1	0	0	0	0	0
			Összesen	9	6	3	0	0	0	0	0
			Mindösszesen	53	43	42	32	27	24	22	32

STRATÉGIAI CÉLOK		RÉSZCÉLOK	Beavatkozási területek	Sárbogárd városrész	Sárszentmiklós	Alsó-töbörzsök	Kislók	Rétszilás	Pusztagegres	Sárhátvan	Külterületek
STRATÉGIAI CÉL 2.	A város differenciált település jellegével (kisvárosias, falusias) harmonizáló komplex, fenntartható feltételrendszer kialakítása, működtetése	5. A Városközpont és a sárszentmiklói és alsótöbörzsöki alközpontok városias jellegének erősítése, funkcióbővítése	A városközpont újratervezése és kiterjesztése	3	0	0	0	0	0	0	0
			Alközpontok fejlesztése	0	3	3	1	1	2	1	0
			Középületek rehabilitációjának folytatása	3	2	2	1	1	1	1	1
			Összesen	6	5	5	2	2	3	2	1
		6. Alkalmazkodó és a tájat és a hosszútávú erőforrások megtartását biztosító fenntartható agrárgazdaság fejlesztése	Hagyományos tájhasználat fenntartása és ösztönzése	1	2	2	3	3	3	3	3
			Környezetkímélő gazdálkodás támogatása	1	2	2	3	3	3	3	3
			Összesen	2	4	4	6	6	6	6	6
		7. Zöld és kék infrastruktúra hálózatos fejlesztése	Közcélú zöldfelületek fejlesztése, növelése, fenntartása	3	3	3	3	3	3	3	3
			Integrált vízgazdálkodás fejlesztése, vízvisszatartás	3	3	2	1	1	2	1	0
			Útfásítások és mezővédő erdősávok fejlesztése	2	2	2	2	2	2	2	2
			Magánkertek és intézménykertek bekapcsolása a zöldfelülethálózatba	1	1	1	1	1	1	1	1

STRATÉGIAI CÉLOK		RÉSZCÉLOK	Beavatkozási területek	Sárbogárd városrész	Sárszentmiklós	Alsó-töbörzsök	Kislók	Rétszilás	Pusztagegres	Sárhatvan	Külterületek
			Víz- és zöldfelületgazdálkodással kapcsolatos szemléletformálás	2	2	2	2	3	2	3	3
			Természeti és táji értékek védelmének biztosítása helyi szinten	2	2	2	3	3	3	3	3
			Összesen	13	13	12	12	13	13	13	12
		8. A környezetterhelések mérséklése, kibocsátás-csökkentés	CO2 kibocsátás csökkentése, légszennyezettségmérő állomás telepítése	3	2	2	2	2	2	2	2
			Megújuló energia alkalmazása/ Megújuló energiaforrások használatának ösztönzése, energiatakarékosságra való nevelés erősítése	3	3	3	3	3	3	3	3
			Hulladékgazdálkodás fejlesztése, szelektív hulladékgyűjtés kiterjesztése	2	3	3	3	3	3	3	1
			Szennyvízcsatorna hálózatra történő rákötöttség növelése, szürkevízhasznosítás	2	2	2	3	3	3	3	3
			Összesen	10	10	10	11	11	11	11	9

STRATÉGIAI CÉLOK		RÉSZCÉLOK	Beavatkozási területek	Sárbogárd városrész	Sárszentmiklós	Alsó-töbörzsök	Kislók	Rétszilas	Pusztagegres	Sárhatvan	Kül-területek
			Mindösszesen	31	32	31	31	32	33	32	28
STRATÉGIAI CÉL 3.	Társadalmi megújulás erősítése	9. Városi szintű szolgáltatások bővítése, fejlesztése	Közfelújítások intézményi fejlesztése	3	3	3	1	1	2	1	1
			A helyi társadalom egészségi állapotának javítása	3	3	3	3	3	3	3	3
			Szociális állapot javítása és a szolgáltatások fejlesztése	3	3	3	3	3	3	3	3
			Közösségi tájékoztatási, információs rendszer fejlesztése SMART megoldásokkal	3	3	3	3	3	3	3	3
			SMART CITY – intelligens megoldások a városirányítás - városüzemeltetés, a kommunikáció és a városi élet minden lehetséges területén	3	3	3	3	3	3	3	3
			Összesen	15	15	15	13	13	14	13	13
		10. Társadalmi integráció, befogadás,	Tanodák, felzárkóztató beavatkozások	3	3	3	0	0	3	2	0
			Közösségépítő, kompetenciafejlesztő képzések	3	3	3	1	1	3	3	0

STRATÉGIAI CÉLOK		RÉSZCÉLOK	Beavatkozási területek	Sárbogárd városrész	Sárszentmiklós	Alsó-töbörzsök	Kislók	Rétszilas	Pusztagegres	Sárhatvan	Kül-területek
			A hátrányos helyzetű lakossági rétegek elhelyezkedését is lehetővé tevő vállalkozások ösztönzése, nonprofit foglalkoztatási formák kialakítása	3	3	3	3	3	3	3	3
			Összesen	9	9	9	4	4	9	8	3
		11. Kulturális tőke növelése	Kulturális, sportolási, szórakoztató intézmények fejlesztése	3	3	3	1	1	3	1	0
			Kulturális és szocializációs képességek fejlesztése, kulturális szolgáltatások javítása	3	3	3	1	1	3	1	0
			Összesen	6	6	6	2	2	6	2	0
		12. A lakhatási feltételek fejlesztése	Differenciált, letelepedést segítő lakhatási program kidolgozása (telkek, támogatási rendszerek stb.)	3	2	2	1	1	1	1	0
			Társadalmi mobilitást ösztönző szociális bérlakásprogram kialakítása	3	0	1	1	0	2	2	0

STRATÉGIAI CÉLOK		RÉSZCÉLOK	Beavatkozási területek	Sárbogárd városrész	Sárszentmiklós	Alsó-töbörzsök	Kislók	Rétszilas	Pusztagegres	Sárhatvan	Külterületek	
			Piaci bérlakás portfólió kialakítása	3	2	2	1	1	1	1	0	
			Munkavállalást célzó lakhatást segítő intézkedési rendszer (munkásszállás, szolgálati lakások stb.)	3	3	3	1	1	1	1	0	
			A fiatalok elhelyezkedését, városon belüli életlehetőségeit, helyben maradását és letelepedését elősegítő ifjúságpolitikai program kidolgozása és megvalósítása	3	3	3	3	3	3	3	3	
			Lakóterületek épületállományának megfelelő színvonalú fenntartása, felújítása	3	3	3	3	3	3	3	3	
			Szociális városrehabilitáció	3	0	0	2	0	2	3	0	
			Összesen	21	13	14	12	9	13	14	6	
			13. Helyi közösségek erősítése									
			Helyi közügyek széles körben történő megtárgyalása, civil szervezetek kezdeményezéseinek felkarolása	3	3	3	3	3	3	3	3	

STRATÉGIAI CÉLOK		RÉSZCÉLOK	Beavatkozási területek	Sárbogárd városrész	Sárszentmiklós	Alsó-töbörzsök	Kislók	Rétszilas	Pusztagegres	Sárhatvan	Külterületek
			Kommunikáció fejlesztése, helyi média lehetőségeinek kiszélesítése	3	3	3	3	3	3	3	3
			Helyi közösségek, tehetségek megnyilvánulásának támogatása	3	3	3	3	3	3	3	3
			Helyi identitás növelése, klíma- és egészségtudatosság erősítése	3	3	3	3	3	3	3	3
			Összesen	12	12	12	12	12	12	12	12
			Mindösszesen	63	55	56	43	40	54	49	34

11. táblázat: Célrendszer és a városrészek kapcsolata

Ábrajegyzék

1. ábra: JÁRÁSOK FEJLETTSÉGI MUTATÓI FEJÉR MEGYÉBEN (2019.).....	5
2. ábra: Jövőkép, stratégiai célok és a településfejlesztési elvek összefüggései	47
3. ábra: A városrészek és a stratégiai célok kapcsolata.....	49
4. ábra: A stratégiai célok és a városrészek kapcsolata.....	49

Táblázatjegyzék

1. táblázat: Sárbogárd stratégiai célrendszere.....	19
2. táblázat: Részcélok és beavatkozások összefüggései.....	27
3. táblázat: A stratégiai- és részcélok kapcsolata.....	48
4. táblázat: Társadalmi pillér indikátorai.....	52
5. táblázat: Gazdasági pillér indikátorai	53
6. táblázat: A környezeti pillér indikátorai	55
7. táblázat: Műemléki táblázat.....	58
8. táblázat: Helyi építészeti értékek	59
9. táblázat: SWOT analízis	63
10. táblázat: SWOT analízis átfordítása stratégiai irányokká.....	89
11. táblázat: Célrendszer és a városrészek kapcsolata.....	97