

Sárbogárd Város Polgármestere
7000. Sárbogárd, Hősök tere 2.

Tájékoztató
Sárbogárd Város Önkormányzat Képviselőtestületének
2009. szeptember 8-i ülésére

Tárgy: Mészöly Géza Általános Iskola tornacsarnok bővítése

Tisztelt Képviselőtestület!

Etelvári Zoltán és Dr. Szabadkai Tamás Képviselő Urak írásbeli kérelemmel (1. számú melléklet) fordultak hozzám, hogy tájékoztassam a Képviselőtestületet és ezáltal a lakosságot a Mészöly Géza Általános Iskola tornacsarnok bővítésének előzményeiről, jelenlegi helyzetéről, melyet az alábbiak szerint teszek meg.

A Közép-Dunántúli Regionális Fejlesztési Tanács 2008. április 15-én jelentette meg pályázati felhívását a decentralizált helyi önkormányzati fejlesztési támogatási programok előirányzataiból az önkormányzati fejlesztések támogatása területi kötöttség nélkül (HÖF CÉDE) támogatás elnyerésére.

A pályázati előirányzat rendeltetése az önkormányzati feladatellátás és az ezekhez kapcsolódó tárgyi eszközök fejlesztése, immateriális javak beszerzése a meglévő egyenlőtlenségek mérséklése volt.

A támogatás mértéke maximum az elszámolható költségek 70 %-a volt az elnyerhető támogatás maximális összege pályázatonként pedig 20 millió Ft. A pályázatot 2008. május 15-ig lehetett benyújtani.

A Képviselőtestület 2008. május 9-i ülésén a pályázat benyújtása mellett döntött az alábbiak szerint:

A pályázati támogatás esetén a következő fejlesztések valósulhattak volna meg:

Tornacsarnok felújítása, bővítése kb. 120 m²-rel
 Lelátó építése
 Tetőhéjazat csere hőszigeteléssel

A fejlesztés tervezett forrásösszetétele:

Támogatásból igényelt összeg	20.000.000 Ft
Saját forrás	10.000.000 Ft
Összesen	30.000.000 Ft

A Képviselőtestület a 2008. évi saját forrás összegét a 2008. évi költségvetéséről szóló 5/2008. (II. 15.) számú Költségvetési Rendeletében beépítette. A pályázat elkészítéséhez és benyújtásához szükséges költségeket az Önkormányzat a 2008. évi költségvetés általános tartalékából biztosította. Egyben utasította a polgármestert, hogy a pályázat benyújtásához az épület átalakítását terveztesse meg.

A 2008. május 9-i Képviselőtestületi ülésen született az a döntés, hogy a tornacsarnok déli irányba, azaz hosszában bővüljön, mert ez volt a költséghatékonyabb megoldás ugyanis a pályázható összeg csak 20 millió Ft volt. Ez a szó szerinti jegyzőkönyvből egyértelműen kiderül *(2. számú melléklet)*.

A jegyzőkönyv szerint Nedoba Károly javasolta, hogy a tornacsarnok bővítése hosszában 6 m helyett 8 m legyen, mely 120 m² helyett 160 m² alapterületű bővítést tesz lehetővé. Ezután vita kerekedett a bővítés irányáról, mértékéről de végül a Képviselőtestület 14 igen 2 tartózkodással megszavazta a pályázat benyújtását és a tervek elkészíttetését nyugati irányban történő bővítéssel.

A fentiek szerint látható, hogy a pályázati felhívás 2008. április 15-én jelent meg, a Képviselőtestület május 9-i ülésén döntött a pályázat benyújtásáról, melynek benyújtási határideje 2008. május 15-e volt. Így nagyon kevés idő - 6 nap - állt rendelkezésre az építési engedélyes tervek elkészítésére és a jogerős építési engedély megszerzésére.

A rövid idő miatt nem volt idő tervezési ajánlatok bekérésére, ezért Varga István (Sárbogárd, Ady Endre út 156. F/2. szám) építész került megbízásra a az építési engedélyes tervdokumentáció elkészítésére. Aki a szerződés szerint teljesítette is a terv elkészítését.

Az építési engedélyezési tervdokumentáció készítését bruttó 288.000.- Ft ellenében vállalta a tervező, mely tartalmazta Jávor Éva akadálymentesítési szakmérnök tervezési díját is. A statikai terv készítése kompletten további 180.000,- Ft + ÁFA összegbe került.

A tornacsarnok bővítésének engedélyezési tervdokumentációját mellékelten csatolom *(3. számú melléklet)*.

Az építési munka leírása: Meglévő iskola tornatermi rész bővítése, nézőtér és nézőtéri vizesblokk kialakítása, akadálymentesítés.

A meglévő tornaterem mellett kialakításra kerül: takarítószer tároló, elektromos helyiség, személyzeti WC előtér, női WC előtér-modó, 3 db női WC, 3 db ffi WC, pissoir, ffi WC előtér mosdó, ruhatár-közlekedő, szélfogó, nézőtér-aula, akadálymentes WC mosdó, ruhatár közlekedő, raktár, büfé-teakonyha-kávézó. – összesen 215 m².

A rendelkezésre álló idő rövideje ellenére a pályázatot időben be tudtuk nyújtani a Közép-Dunántúli Regionális Igazgatóság részére, ahonnan 2008. május 27-én hiánypótlási felhívást kaptunk, melynek eleget tettünk a jogerős építési engedély kivételével. Az Államigazgatási Hivatal által az építési engedély kiadására kijelölt Dunaújváros Megyei Jogú Város Jegyzője engedélyező határozatát 2008. június 3-án hozta meg, mely azonban a hiánypótlásra biztosított 8 napon belül nem emelkedett jogerőre, ugyanis a Mészöly Géza Iskolával szomszédos egyik ingatlan budapesti tulajdonosát nem tudtuk elérni fellebbezési jogának lemondása érdekében. Emiatt pályázati kérelmünket elutasították.

A költségvetési koncepció készítése előtt 2008 szeptemberében megkértük a Szegletkő '91 Kft, hogy az építési engedély alapján szíveskedjenek összeállítani a kivitelezés költségbecslését. *(4. számú melléklet)* Szegletkő '91 Kft költségbecslése alapján a bővítés bruttó 55.972.530 Ft összegből kivitelezhető. A Ebből is látható, hogy csökkentett összegű költségvetésről szó nincs csak a forráshoz kellett a pályázatot igazítani. A Képviselő Urak levelében említett csökkentett összegű

kivitelezésen nem tudom mit értettek. Sikeres pályázat esetén a közbeszerzési eljárás során a beérkezett ajánlatok ismeretében dönthetett volna a Képviselőtestület a kivitelezéshez szükséges pályázati összeg kiegészítéséről, annak módjáról.

A Képviselőtestület 2009. április 14-i ülésén úgy döntött, hogy a 15/2009.(III. 17.) ÖM rendelete *(a helyi önkormányzatok fenntartásában lévő sportlétesítmények felújításának támogatásáról)* alapján a Központi Általános Iskola, Óvoda, Családsegítő és Gyermekjóléti Szolgálat tornacsarnokának felújítására pályázatot nyújt be a 2008-ban elkészített tervek alapján.

A fejlesztés forrásösszetétele az alábbi volt:

Támogatásból igényelt összeg	10.000.000 Ft
Saját forrás	20.000.000 Ft
Összesen	30.000.000 Ft

A képviselőtestület a fejlesztés megvalósításához szükséges saját forrás összegét az Önkormányzat a 2009. évi költségvetésében biztosította.

A kiíró ezen pályázatunkat befogadta, az elbírálás eredményéről tájékoztatást nem adott, azonban az internetes portálon a nyertes pályázók között nem szerepelünk.

Kérdésükre válaszolva a Mészöly Géza Általános Iskola jelenlegi tornacsarnoka a testnevelés órák lebonyolítására és egyéb iskolai sportlétesítmény céljára jelenleg és a jövőben is megfelel, tehát rendeltetési célját tökéletesen ellátja.

Bővítés esetén pedig egyéb célra is megfelelő lenne, ezért a jövőben is figyeljük a pályázati kiírásokat.

Kérem tájékoztatásom elfogadását.

Sárbogárd, 2009. augusztus 28.


Juhász János
polgármester

A TESTÜLETRE LEGYEN EGY
TÁJÉKOZTATÓ

1. számú melléklet
08. 27.

Juhász János Úr
Sárbogárd Város Polgármestere

Sárbogárd
Hősök tere 2.
7000

Tisztelt Polgármester Úr!

Az ingatlanok
cs. leg. P. 1. n.

Alulírott Etelvári Zoltán és Dr. Szabadkai Tamás képviselők kérjük a T. Polgármester Urat, hogy az előző testületi ülésen felvetett Mészöly Géza Általános Iskola tornacsarnok bővítéséről tájékoztassa a képviselőtestületet és ezáltal a lakosságot.

Az általunk nem ismert bővítési engedélyes építési terv elemeinek bemutatását és az ahhoz kapcsolódó részletes költségvetés részletes bemutatását kérjük, tekintettel arra, hogy az előző testületi ülésen elhangzott „csökkentett összegű kivitelezés” tartalma nem ismert.

Kérjük a T. Polgármester Úr nyilatkozatát, mint a terv jóváhagyója, megfelelőnek tartja-e azt a jelenlegi és a jövőben mutatkozó sportolási igények számára.

Sárbogárd, 2009. augusztus 27.

Tisztelettel:

Etelvári Zoltán
képviseelő

Dr. Szabadkai Tamás
képviseelő

**Jegyzőkönyv
Kivonat**
(hangszalagos rögzítéssel)

Készült: Sárbogárd Város Önkormányzat Képviselőtestületének 2008. május 9-i nyílt üléséről.

7/1. Pályázat benyújtása a CÉDE támogatásra, Mészöly Géza Általános Iskola tornacsarnokára
Előadó: polgármester

Sinka Attila: ismertette a PVVB javaslatát (jkv-höz csatolva).

Nedoba Károly: annyi javaslatom van, hogy ne 120m² legyen, hanem 160m². Ez magyarra lefordítva nem 6m lenne hosszában, hanem 8 méter. És nagyobb lehetőség lesz, jobban kialakítani a lelátót. Természetesen az összeg nem változna.

Etelvári Zoltán: örömmel fogadtam ezt az ötletet. De olyat is hallottam, hogy a végéről lesz a lelátó. Oldaláról lesz a lelátó.

Nedoba Károly: nem, a végéről. Meg lesz hosszabbítva.

Etelvári Zoltán: a végéről? És akkor a nézők hosszában ülnének?

Nedoba Károly: a kapu felől.

Etelvári Zoltán: nem lehetne ezt úgy – mert én nagyon sok sportcsarnokban jártam a foglalkozásom miatt – és meg kell mondjam, őszintén, hogy talán egy ilyen sportcsarnokot láttam, ahol a végében volt 3m-es terasz. Többet nem láttam. Itt a láthatóság – én úgy gondolom – ha a végébe rakjuk, és hosszában van a játék, tulajdonképpen nem látnak semmit.

Sinka Attila: akkor az egészet újra kéne építeni.

Nedoba Károly: amit te mondasz, abban van igazság, csak az sokkal drágábbba kerül. Oldalt kivenni, ott van az üvegfal, kivágni a vasoszlopokat, minden drágábbba kerül.

Etelvári Zoltán: azért mondom, hogy az elmúlt fél évben körülbelül 15 sportcsarnokban jártam, mint más-más. De ilyen nem láttam. Úgy gondolom, meg kellene vizsgálni a hozzáértőknek, én nem tudom, mert nem vagyok mérnök. Meg kellene mégis ezt vizsgálni, hogy lehetne ezt megcsinálni, mégis oldalról, mert sokkal jobb a látás, a végén meg nem látnak semmit az emberek.

Dr. Szabadkai Tamás: ezt mit jelent műszakilag?

Juhász János: a Nedoba úr egyébként arra gondolt, és azért tartja változatlanul az összeget, mert az igényelt összeg egyértelmű, hogy 20M-nál több nem lehet, a bekerülési értéknél pedig abban bízik, mint ahogy bízhattunk itt a ravatalozóknál,

hogy a helyi lokálpatriótizmus feléled egy esetben, és esetleg olyan összeggel elvállalják, ami nem olyan nyereségtartalmat jelent számukra, de megteszik. És vélhetően, ha hosszabb is, ugyanezen összegből kijöhet.

Etelvári Zoltán: elnézést, hogy másodszorra kérek szót. Amint említetted, hogy a bogárdi emberek nagyon jók, ha kérünk tőlük, és a félretett pénzüket is odaadják értelmes dolgokra. Én úgy gondolom, hogy a sport az egyik legértelmesebb dolog, mert a gyerekeink egyre betegebbek, egyre kövérebbek.

Meg kellene vizsgálatni az oldallelátóknak az árát, hogy mennyibe kerülne, műszaki dolgokban is mennyibe kerülne. És téglajegyeket – én állítom – hogy mindenki venne bogárdon téglajegyeket, és egy pár millió forint abból is bejönne. És meg tudnánk hosszában csinálni, úgy, hogy az elkövetkezendő években ne csak egy sportrendezvényt, hanem más rendezvényt is tudjunk ott tartani.

Én ezt javaslom, ha csinálunk valamit, akkor járjuk körbe, mert ez nem egy-két évre szól.

Juhász János: annyit szeretnék mondani, hogy május 15-e a beadási határidő, április 15-én kiírták, május 15-én be kell adni. A pályázaton elnyerhető maximális összege 20M Ft az van beépítve, nem tudom, hogy 30M Ft-ért ki vesz téglajegyket, ha annyival többbe kerül.

Nedoba Károly: annyit szeretnék mondani, hogy, amit a Zoli mond, annak van realitása, csak műszakilag már megnézték, és azt úgy kialakítani, hogy tökéletes legyen az egész, elég nehéz. A másik, hogy belenyúlna a futópályába is, a lelátó, 1980 óta már többször volt a testületi ülésen. Tény, hogy amit te mondasz Zoli, volt már ilyen Sárbogárdon. Árultak, de nem lett belőle semmi. Talán a Bokros csomag idején volt ez a dolog, és elnyelte a költségvetés a pénzt.

Annyit szeretnék még egyszer mondani, hogy 6m-ről, 8m-re emeljük. És így lehetne egy 150 fős nézőteret kialakítani. Úgy gondolom, ha hosszában is lesz a lelátó, az teljes megelégedés lesz, a mostani helyzethez viszonyítva, egy nagy fokú fejlődés lenne, és szeretném kérni a 160m²-et, ha megszavaznánk.

Bártfai Antal: én úgy gondolom, hogy az a civil kezdeményezés, ami elindította ezt a tornacsarnok bővítést.

Nedoba Károly: nem indított el az semmit.

Bártfai Antal: akkor máshogy kezdem. Tehát, gyanítom, hogy abból a megfontolásból van ez a tornacsarnok bővítés, hogy a lehető legkevesebb ráfordítással lehessen megvalósítani egy bővítést. Azt gondolom, hogyha a tanár urat szakmailag meg tudnánk kérdezni, hogy ez megoldja-e azt a problémát, hogy a tornacsarnokban tőle elvárható eredményt azt fogja-e szolgálni. A ráfordított 30M Ft összeg, vagy pedig, ha valóban megvizsgálnánk azt, hogy kicsit többet fordítanánk rá, kicsit más konstrukcióban, akkor megoldaná a tornacsarnoknak a problémáját.

Van egy ötletem, ha az a terület beemelhető lenne a település központjába, az akcióterületi tervbe, akkor lehet, hogy egy más kondícióval lehetne egy körültekintőbb, akár még egy csarnokbővítést is megvalósítani.

Juhász János polgármester, szavazásra tette fel Nedoba Károly képviselő javaslatával kiegészített határozati javaslatot.

A képviselőtestület **14 igen 2 tartózkodó** szavazattal az alábbi határozatot hozta:

109/2008. (V. 09.) Kth. számú határozat

Sárbogárd Város Önkormányzat Képviselőtestülete a „Pályázat benyújtása CÉDE támogatásra” tárgyú előterjesztést megtárgyalta és a Mészöly Géza Általános Iskola Tornacsarnokának bővítését, felújítását határozta el.

Sárbogárd Város Önkormányzat Képviselőtestülete a Közép-Dunántúli Regionális Fejlesztési Tanács által meghirdetett HÖF CÉDE támogatására pályázatot nyújt be.

A pályázat célja: Mészöly Géza Általános Iskola (Sárbogárd József A. u. 14. sz.) tornacsarnok bővítése, felújítása

A fejlesztés megvalósulási helye: 7000 Sárbogárd József A. u. 14.

A fejlesztés forrásösszetétele:

	adatok
	Ft-ban
Megnevezés	2008. év
Saját forrás	10.000. 000
Hitel	
Támogatásból igényelt összeg	20.000.000
Egyéb támogatás (nevesítve)	
Egyéb forrás	
Összesen	30.000.000

A Képviselőtestület a 2008. évi saját forrás összegét a 2008. évi költségvetéséről szóló 5/2008. (II. 15.) számú Költségvetési Rendeletében biztosítja.

A pályázat elkészítéséhez és benyújtásához szükséges költségeket az Önkormányzat a 2008. évi költségvetés általános tartalékából biztosítja.

Utasítja a polgármestert, hogy a pályázat benyújtásához az épület átalakítását terveztesse meg.

A testület felhatalmazza a polgármestert a pályázathoz szükséges nyilatkozatok megtételére, az 1 %-os pályázati díj utalására, a pályázat benyújtására.

Utasítja a jegyzőt, hogy a 2008. évi költségvetési rendelet módosításáról gondoskodjon.

Határidő: pályázat benyújtására: 2008. május 15.
költségvetési rendelet módosítására: azonnal

Felelős: polgármester
jegyző

Kmf.

(:Juhász János sk.:)
polgármester

(: Dr. Krupa Rozália sk.:)
jegyző

(:Bócai Gábor sk.:)
képviselő, jkv. hitelesítő

(:Rigó Lászlósk.sk.:)
képviselő, jkv. hitelesítő

A kivonat hiteles:
Sárbogárd, 2009. augusztus 29.



Polydroti példány

3. sz. melléklet

ENGEDÉLYEZÉSI TERV

ÉPÍTETŐ: **SÁRBOGÁRD VÁROS ÖNKORMÁNYZATA**
SÁRBOGÁRD, HŐSÖK TERE 2.

ÉPÍTMÉNY: **ISKOLA TORNACSARNOK BŐVÍTÉSE, SZURKOLÓI**
NÉZŐTÉR KIALAKÍTÁSÁVAL.

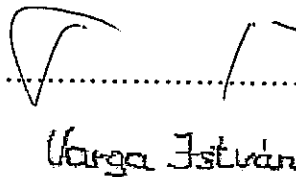
ÉPÍTÉSI HELY: **SÁRBOGÁRD, JÓZSEF ATTILA UTCA**
HRSZ: 552/2.

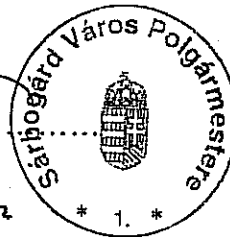
TERVEZŐ: **VARGA ISTVÁN**
ÉPÍTÉSZ É - 2 - 07 - 0124/2004.
SÁRBOGÁRD, ADY ENDRE ÚT 156. F/2.
TELEFON/FAX : 06 (25) 461-117
MOBILTELEFON : 06 (20) 9412-355
E-MAIL : varga59@invitel.hu

KELT: **SÁRBOGÁRD, 2008-05-14.**

TARTALOM: **BORÍTÓLAP, MŰSZAKI LEÍRÁS**
AKADÁLYMENTES MŰSZAKI LEÍRÁS
MEGLÉVŐ ÉPÜLET ALAPRAJZA, HOMLOKZATAI
BŐVÍTETT ÉPÜLETRÉSZ ALAPRAJZA, HOMLOKZATAI
MINTA METSZETEK, STATIKA
TÉRKÉPKIVONAT, FÉNYKÉPEK
ÁTNÉZETI HELYSZÍNRAJZ

ÉPÍTETŐ ALÁÍRÁSA:


Varga István

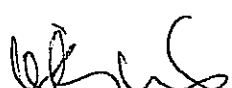



TERVEZŐ ALÁÍRÁSA:

.....

A 24170-9/20.08.....számú
engedély jogerős és végrehajtható

2008 JUN. 25


aláírás







VARGA ISTVÁN építész

Sárbogárd, Ady Endre út 156. F/2.

Telefon/fax: (25) 461-117

Mobiltelefon: (20) 9412-355

E-mail: varga59@invitel.hu

MŰSZAKI LEÍRÁS

Sárbogárd Város Önkormányzata részére, Sárbogárd, József Attila utca 552/2. HRSZ alatt lévő Iskola tornacsarnokának bővítési munkáinak engedélyezési/egyszerűsített kivitelezési tervéhez.

0.) Előzmények:

A megrendelő a meglévő 1970-es évek végén épület 715 m² hasznos alapterületű tornacsarnokát szeretné egy nézőtéri szárnnyal bővíteni, ebben a bővítéssel a nézőtéren kívül a szurkolók szociális helyiségei is helyet kapnának, mivel fenti funkciók részére jelenleg nincs terület kialakítva, a versenyzők, sportolók részére biztosított az öltöző, és vizes helyiségcsoport a meglévő tornacsarnokhoz csatlakozó szociális blokkban. Az épületbe korábban a szükséges közművek bekötésre kerültek, a közútsatlakozást, kerítéseket, bekötő utat, parkolókat, és járdát korábban kialakították, a működéshez szükséges akadálymentes parkoló most kerül kialakításra. Az akadálymentes kialakítás jelen bővítéssel biztosítva lesz. A terek elkészítésére az építető adott megbízást, építető előzetes építéshatósági egyeztetése alapján a jelen terv szerinti formában történő megvalósítás építési engedély köteles. A helyszíni, építetővel, kivitelezővel, rehabilitációs szakmérnökkel lefolytatott egyeztetések során, a következő pontban foglaltak szerinti tervezési program nyert meghatározást.

1.) Tervezési program:

A meglévő épületrész kisebb bővítésével, az új alaprajz szerint módon kialakított helyiségekkel, a részletraizon, helyszínrajzon, és homlokzati rajzokon ábrázolt megoldásokkal akadálymentesített látogató épületrész kialakításának tervezése.

2.) A kialakítandó létesítmény működési terve, üzemelés technológiai leírása:

Az újonnan kialakított épületrészben a funkció a helyiségmegnevezésekből egyértelműen követhető, így külön szövegesen nem részletezzük. A helyiségek megvilágítása természetes, és mesterséges. A helyiségek szellőztetése természetes, és gépi módon a szabadba történik. Az akadálymentesítéssel kapcsolatos konkrét megoldások az akadálymentes műszaki leírásban megtalálhatók.

3.) Beépítés, elhelyezés:

Az elhelyezés a meglévő épület adott volta miatt a helyszínrajz szerint alakul. Az átalakított épület befoglaló mérete, alapterülete a helyszínrajz, és alaprajz szerint módosul (165,44 m² bruttó alapterület növekedés, 165,0 + 73,0 = 238 m² hasznos alapterület növekedés), a meglévő épület szélességében nem változik meg, csak hosszabb lesz. Az érintett homlokzatok részben, kismértékben megváltoznak, a bővítés, a rámpaépítés, a korlát építése miatt. A környező épületek a kialakult helyzet szerint közintézmények, lakótelep, üzletek, lakóházak eltérő beépítésekkel, kialakításokkal, és eltérő magasságokkal. A közúti forgalmi rend változatlan marad, átalakítást nem igényel. Az épület közművekkel teljes mértékben ellátott. A telek sík, közel vízszintes, közutak, és a szomszédos ingatlanok udvarai határolják körül.

4.) Építészeti kialakítás:

A tervezési program, – mint általános követelmény – mint a helyiségek belső kialakításában, mint szerkezetekben (az építészeti kialakítás vonatkozásában), a kialakult helyzet figyelembevételével, engedelmekkel megfelelően betartható. A fő tervezési cél (nézőtér, és az ahhoz kapcsolódó kiegészítő helyiségek) mellett az akadálymentes WC-mosdó követelmények is kielégítésre kerülnek. Nincs állandó foglalkoztatás az épületben, de a gondnok/takarítók részére külön (mosdó, WC, öltöző, takarítószerek) vizes blokk biztosított, egy kis teakonyha/raktár kialakításra kerül esetleges kisebb rendezvény biztosíthatósága végett.

5.) Épületgépészeti követelmények:

A vízellátás, szennyvízelvezetés/elhelyezés, fűtés, szellőzés korábban megoldásra került, és nem képezik jelen terv tárgyát, jelen esetben ezen hálózatok, rendszerek csak bővítésre kerülnek. A vízvételi helyeken hideg-, és melegvíz ellátás kerül kialakításra. Vízellátás, szennyvízelvezetés a rajzon található berendezési tárgyakon keresztül történik, az új részen új víz-, és szennyvíz, meleg víz, villany, valamint fűtés hálózat kerül kialakításra, a meglévő hálózat átalakításával, bővítésével. A szennyvízelhelyezés, a meglévő rendszerre csatlakoztatva.

6.) Villamos energia ellátás:

Az elektromos hálózat lényegében nem változik, csak a szükséges mértékű bővítésre kerül, illetve néhány világítóttest, kapcsoló, szerelvény, kerül elhelyezése, valamint új berendezési tárgyak, felszerelések kerülnek felszerelésre, az érintésvédelem teellenőrzendő a biztonságtechnikai, munkavédelmi, tűzvédelmi, és vagyonvédelmi előírások szerint, e munkarészek nem képezik jelen engedélyezési terv tárgyát. Az újonnan kialakított részen teljesen új villanyhálózat készül szabvány szerinti kivitelezéssel, jogosult szakember bevonásával.

7.) A telken már álló épület adatai:

"Szerkezeti vonatkozások nem változnak. Alapterületi, burkolati vonatkozások a rajz szerint módosulnak.
Magassági paraméterek a rajz szerint, illetve nem változnak.
Belmagasság az kialakult helyzet szerint. Az főépület beépített légtere ~ 1630 lm³-rel megnövekedik.

8.) **Az épületben kialakított „új” helyiségek, alapterület, padozat, tűzveszélyességi osztályba sorolás:**

Az alapterületi, és burkolati adatok a rajzon megtalálhatók, a vizes helyiségek, és közlekedők (E.), a többi helyiség (D.) tűzveszélyességi osztályba tartoznak.

9.) **Főbb magassági adatok:** (Nem változnak)

A magassági adatok a homlokzatról, metszetekről leolvashatók.

10.) **Az épület szerkezeti kialakítása:**

Bontási munkák: A kivitelezési munkákat az elektromos lekapcsolással kell kezdeni, utána biztosító dúcolás mellett az új nyílás kibontható. A bontási törmelék elszállítandó, a hasznosítható építési agyagok tisztítás után a munkahely közelében deponálandók, és újrahasznosításra kerülnek.
Alapozás: Lényegében csak válaszfal alatti aljzatbeton vastagítás készül B 140-as betonból, illetve a terasznál, rámpánál, lépcsőnél, és a főfalak alatt készül 90 cm mély, 35 cm széles B 100-as kőbeton sávalappal.
Felmenő teherhordó szerkezetek: A bővítményben a meglévő főtartókhhoz hasonló szerkezetű két keretállítás kerül beépítésre, POROTHERM 30-as blokktegla kitöltő falazattal, merevítő vasbeton koszorúkkal. Az új áthidalások VB 200-as vasbetonból készülnek, a nézőtér vasbetonlemeze külön kiviteli terv szerint készül. Az új föltartók két közbenső alátámasztást is kapnak.
Szigetelések: A meglévő épület szigetelése nem változik, csak az új falak, és padozat kerül szigetelésre.
Felmenő szerkezetek: Hagyományos válaszfalak készülnek, illetve helyszínen előregyártott, tömör, és nyílásos faelemekkel készülnek belső válaszfalak szerelt lábakon álló szerkezetekkel.
Nyílászárók: A rajz szerinti méretben új nyílászárók – típus méretű nyílászárók – kereskedelembe kapható típus-gyártmányok. Az egyedi – kereskedelembe nem kapható méretű – nyílászárók egyedileg legyártandók, a típusgyártmányokhoz illeszkedő kivitelben. A rámpánál, nézőtérnél acélkorlát készül.
Burkolatok: Az alaprajz, valamint az akadálymentes műleírás szerint.
Felületképzések: Sima oldalfal-, és mennyezetvakolat készül, illetve az acél tetőszerkezet fém trapézlemez alsó burkolatot kap. A külső-, és belsőtérben lévő fa-, és fém felületek mázolandók. Külső köporos homlokzatszakokat, és cementhabarcs lábazat készül. A bevilágító felületek idoművegből, illetve üvegtéglyából készülnek hőszigetelt kivitelben. A héjazat a meglévővel azonos minőségben hullámpalával kerül kialakításra, A bádogos szerkezetek (csatornázati, szegélyek) beépítésre kerülnek
Berendezések, és bútorzat: A rajzon ábrázolt helyeken beépített bútorok, és berendezések helyezendőek el, az egyéb felszerelési tárgyak az építető, illetve az illetékes szakhatóságok által kerülnek meghatározásra.
A csúcs falban gépi szellőztető berendezés kerül elhelyezésre.

11.) **Biztonságtechnika és munkavédelem:**

Felhívom az építető, és a kivitelező figyelmét, hogy az építkezés valamint az üzemelés során az érvényben lévő baleset-, és munkavédelmi előírások, szabványok, szabályzatok, műszaki és szakhatósági előírások szigorúan betartandók. A kivitelezést csak jogosult kivitelező végezheti, felelős műszaki vezető igénybevétele kötelező.

12.) **Hőtechnika, zajvédelem:**

A terv hőtechnikai számításai jelen esetben nem szükségesek, mivel a külső határoló szerkezetek lényegében nem változnak, a meglévővel azonos kivitelben készülnek, és ezáltal tervezőnek nem áll módjában módosítani e szerkezeteken, az épület eddig is hasonló feladatokat látott el, így ilyen szempontból nem módosul az építmény feladata, az új áthidaló hőszigeteléssel készül, illetve az új nyílászárók hőszigetelő üveggel készülnek, így azok is megfelelők. A szerelt falpanelek 5 cm vastagságban készülnek, (vízálló gipszkarton + fa tartóváz szerkezet + vízálló gipszkarton).

13.) **Műszaki leírás tűzvédelmi fejezete:**

A bővítéssel kapcsolatosan, tűzrendészeti szempontból nem történik változtatás lényegében, így a kérdéskörrel csak tájékoztató jelleggel foglalkozunk, az eredeti tűzrendészeti terv az alábbi szempontokkal módosítandó:

1.) **Alapadatok:**

- Az építmény rendeltetése iskolai tornaterem, kiszolgáló létesítmény időszakos használatú.
Szabadon álló, egyszintes (funkcióban: földszint).
- Alapterület: A fentiek szerint bővül.
- Tűzveszélyességi osztálya: "D", mérsékelt tűzveszélyes, nem változik.
- Az épület egy tűzszakasz.
- A helyiségek Tűzveszélyességi osztályba sorolás a 8.) pontban megtalálható.
- Előírt tűzállósági fokozata: I.- III.

2.) **Az épületszerkezetek és az épület tényleges tűzállósága:** (Lényegében nem változik.)

Éghetőségi és tűzállósági határérték:		
Épületszerkezetek:	Követelmény érték:	Tényleges érték:
		Értékelés:

Téherhordó falak	nem éghető: 0,5 h	nem éghető: 4 h	megfelel.
Válaszfalak	nehezen éghető: 0,2 h	nem é. TH > 1,4 h	megfelel.
Födém, lépcső	nehezen éghető: 0,5 h	nem éghető: 0,75 h	megfelel
Fedélszerkezet, tető	közepesen éghető	nem éghető	megfelel
Előregyártott falelemek	nehezen éghető 0.75	nehezen éghető 0.75	megfelel.

Az épület a III. tűzállósági fokozat követelményeit kielégíti.

A fedél héjazat nem éghető	megfelel
A hőszigetelés nem éghető	megfelel
A faszerkezetek cementkötésűek, illetve tűzvédő mázolóssal ellátandók.	megfelel
A falburkolatok nem éghetőek	megfelel
A tetőre való kijutás lehetősége biztosított.	megfelel
A menekülési útvonalak burkolata (kerámia) nem éghető	megfelel

3.) Az épület elhelyezése, környezete: (Nem változik.)

Az épület az úthálózatról közvetlenül szilárd burkolaton gépjárművel megközelíthető. A telek sík, enyhén lejtős.

4.) Tűzszakasz: (a fentiek szerint bővül)

Az épület egy tűzszakasz (alapterülete ~ 1000 m² kisebb, mint 2500 m² megfelel.

5.) Kiürítés: (Nem változik a tornacsarnoki részen, csak a bővítménnyel kapcsolatban.)

Részletezve: Alapadatok:	- tetőtérben tartózkodók létszáma: max. 110 fő (N ₁)	
	- földszinten tartózkodók létszáma: max. 50 fő (N ₂)	
	- ajtók átbocsátó képessége: 41,7 fő/min, és 2*62,55=125,1 fő/min (k _a , k _b)	
	- lépcső átbocsátó képessége: 1,5*62,55*2=187,65 fő/min (k _x)	
	- haladási sebesség (v _i)	vízszintesen: 30/min. lépcsőn:20/min

A bővítmény lényegében közvetlenül az I. szakaszban kiüríthető a szabadba (a kiegészítő helyiségek kiürítése a megengedett 1,5 min. alatt elvégezhető (legtávolabbi tartózkodás kisebb mint 10 m, az egyes helyiségekben az egyidejű tartózkodás kisebb, mint 15 fő.

II. szakasz:	Kiürítési útvonalak hossza alapján: $t_{2a}=1,5+\sum(s_i/v_i)=<t_2$	megfelel
	$t_{2a}=1,5+10/30+10/20+10/30=2,66 \text{ min.}=2,66 \text{ min.} < 6 \text{ min.}$	megfelel
	Kiürítés idője lépcsők átbocsátóképessége alapján: $t_{2b}=t_{y1}+N_1/k_x+\sum(s_i/v_i)=<t_2$	megfelel
	$t_{2b}=10/30+110/187,65+10/20+10/30=2,66 \text{ min.}=1,76 \text{ min.} < 6 \text{ min.}$	megfelel
	Kiürítési ideje a szabadba vezető ajtókalapján: $t_{2c}=160/125,1=1,28 \text{ min.} < 6 \text{ min}$	megfelel

6.) Oltóvíz ellátás: (Nem változik.)

Mértékadó tűzszakasz:	1.000.00 m ²
Szükséges oltóvíz mennyiség:	1.800.00 l/p
Az épület tűzterhelése: 400 MJ/m ² , ennek függvényében 1.0 órán keresztül kell biztosítani a 1.800.00 l/p oltóvíz mennyiséget.	
Az oltóvíz mennyiség biztosítható az épület környezetében 100 m-en belül közterületi tűzcsapról.	
Az épületben az alábbi tűzoltó készülékeket célszerű elhelyezni:	
Földszinti, és emeleti közlekedő	1-1 db
A készülékek töltőtömege legalább 6 kg, illetve 5 kg oltóanyagú gáz (halon helyettesítő)vagy hab legyen.	
Az épületben külön tűzjelző-érzékelő rendszer nem készül.	
A tűzjelzés telefonon keresztül lehetséges a tűzoltóság felé.	

7.) Villámvédelem: (Nem változik)

Villámvédelmi besorolás:	
- rendeltetés szerint:	R2
- magasság szerint:	M2
- tető anyaga szerint:	T2
- körítő fal anyaga szerint:	K1
- környező levegő szerint:	S1
- másodlagos hatások:	H4

Villámhárító berendezés fokozata: minimum V10-L2a-F2x-B3.

Sárbogárd, 2008-05-14.

Urga István



Szerkezeti műleírás

Sárbogárd Város Önkormányzata részére, Sárbogárd, József Attila utca 552/2. HRSZ alatt lévő Iskola tornacsarnokának bővítési munkáinak engedélyezési tervéhez.

A meglévő mintegy 18,80*39,60 m befoglaló alapterületű 6,0 m tiszta belmagasságú dunaujvárosi típus acélváz szerkezetű csarnoképületet dél-nyugati végfalához csatlakozva mintegy 8,80 m-el bővíteni kívánják. A bővítőműben lelátó tribün, alatta szociális blokk, illetve ruhatár és „büfé” kerül kialakításra. A tervezett bővítőmű a meglévő végfal teljes elbontásával, hagyományosan falazott külső-belső teherhordó falazatokkal, monolit vasbeton közbszű tribün födémmel, acél főtartókon acélszelemenezéssel ellátott tetőszerkezettel, sík beton sávalapozással épül.

1. Függőleges tartószerkezetek:

Külső – belső térelhatároló-teherhordó falak: **30 PTH N+F Tf14 min falazóblokk falazat**

A vb födémekek által nem merevített – szabadon álló – falszakaszokat (új végfal) 30/25+5 cm

C20-24/kk. minőségű, az alapokba „befogott” **vasbeton falpillérekkel** kell merevíteni - terv szerinti kiosztásban. Betonacél minimum B60.50. (Vasalás kiviteli terv szerint.)

A tetőszerkezet acél főtartói a külső falsíkon 2-2 db $\varnothing 159.5$ mm acélcső, és 30/25+5 cm

keresztmetszetű szintén C20-24/kk. minőségű **vasbeton falpillérekre**, belül 2-2 db $\varnothing 159.5$ mm acélcső oszlopra támaszkodnak.

2. Vízszintes tartószerkezetek:

A lelátó tribün a földszinti padlószinttől a metszet szerinti szintig, a metszet szerinti lépcsőzéssel, $v = 15$ cm C20-24/kk. minőségű **monolit vasbeton lemezműként** épül, (de kialakítható C40 minőségű előregyártott kéttámaszú elemekből is) hasznos teher: 5 kN/m²

A tervezett kisebb (1,50 m-ig) nyíláskiváltások 3-3 db PTH elemmagas előregyártott kiváltóval, a nagyobbak 2+25/50 cm C20-25/kk. minőségű monolit vasbetonból készülnek.

3. Tetőszerkezet:

A meglévő ~ 15° hajlású tetősíkhöz igazodóan törtalakú, egymástól 6,0 m távolságban elhelyezett 2 db, a vasbeton falpillérekre illetve a közbszű acélcső oszlopokra helyezett **S235 min. HE200A acél főtartókon**, a meglévővel azonos kiosztású, és keresztmetszetű acélszelemenezéssel, hullámpalafedéssel épül. A hőszigetelést tartó acél trapézlemez álmennyezet a szelemenek alsó övére rögzítettek.



4. Alapozás:

Talajmechanikai szakvélemény nem készül, mivel a szerkezeti feszítávok kisebbek, mint 710 cm, ezért a földmunka megkezdésekor a tervező értesítendő.

A környező talajfeltárások illetve szakvélemények szerint a felső 80-100 cm vastag szerves talajréteg alatt elérhető a teherviselésre alkalmas tömör barna agyagréteg ($\sigma_a = 300 \text{ kN/m}^2$).

Így várhatóan **sík beton sávalapozás** alkalmazható lesz, az alapozás alsó síkja minimum a fagyhatár alatt (-1,0 m) termett talajon legyen, alapszélesség: kiviteli terv szerint ~ 0,80 m, alap beton minimum C12-32/kk. minőségű betonból.

A talajvíz várható maximuma terepszint alatt 0,5 m, de a kivitelezési időszak helyes megválasztása esetén víztelenítéssel nem kell számolni.

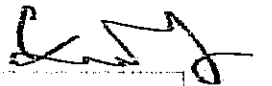
A szigetelési sík alatti aljzatbeton $v = 12 \text{ cm}$ vastag C20-24/kk. minőségű, 1 rétegű hálós vasalású ($\emptyset 10/15 \times 15 \text{ C15H}$ minőségű) **vasbeton aljzatként** készül, mely a belső válaszfalak alapozását is biztosítja.

3. Általános előírások, értékelés.

A fentiekben ismertetett tartószerkezetek a vonatkozó szabvány előírások alapján meghatározott állandó-, esetleges-, valamint a rendeltetés szerinti használatból származó hasznos terhekre az elvégzett statikai számítások szerint minden vonatkozásban megfelelnek.

Kivitelezés csak teljes körű szerkezeti (a már megrendelt alapozás, vasbeton-, és acélszerkezeti) kiviteli tervek alapján, arra jogosult műszaki vezető felügyelete mellett végezhető.

Veszprém, 2008.05.16.



Szabó Imre
Okleveles mérnök, statikus vezető tervező
T-1/19-0059/2010
Traverz-50 Mérnöki Iroda
8220 Balatonalmádi, Bartók Béla utca 19.

AKADÁLYMENTESÍTÉSI TERVFEJEZET
Iskola tornacsarnok bővítése, szurkolói nézőtér kialakításával
Sárbogárd, József Attila utca HRSZ 552/2.

TARTALOM

- 1) nyilatkozat akadálymentesség teljesüléséről
- 2) akadálymentesítési műszaki leírás
- 3) akadálymentes WC részletterve

Készítette:

Jávor Éva

Építész

Rehabilitációs Környezettervező Szakmérnök



NYILATKOZAT AKADÁLYMENTESÍTÉS TELJESÍTÉSÉRŐL

Iskola tornacsarnok bővítése, szurkolói nézőtér kialakításával
Sárbogárd, József Attila utca HRSZ 552/2.

Alulírott Jávor Éva rehabilitációs környezettervező szakmérnök kijelentem, hogy a pályázati kiírásra benyújtott, „Iskola tornacsarnok bővítése, szurkolói nézőtér kialakításával” (Sárbogárd, József Attila utca HRSZ 552/2.) című pályázat engedélyezésű szintű építész tervdokumentációja, és akadálymentes műszaki tervfejezete együttesen teljesíti a komplex akadálymentesítés követelményeit, megfelel a 2003. évi CXXV. törvények, a 37/2007. (XII. 13.) ÖTM rendeletnek és a 253/1997. (XII. 20.) Kormányrendeletnek (OTÉK) és a pályázathoz mellékelt „Segédlet a komplex akadálymentesítés megvalósításához” előírásainak.

Budapest, 2008. május 15.



Jávor Éva
építész E2 01 3133
rehabilitációs környezettervező szakmérnök

AKADÁLYMENTESÍTÉSI MŰSZAKI LEÍRÁS

Iskola tornacsarnok bővítése, szurkolói nézőtér kialakításával
Sárbogárd, József Attila utca HRSZ 552/2.

A tervezés során építető (pályázó), tervező és szakértő az 1997. évi LXXVIII. tv. 2.§ 1 bekezdésének betartására törekedtek.

„Akadálymentes egy épület akkor, ha annak kényelmes, biztonságos, önálló használata minden ember számára biztosított, ideértve azokat az egészségkárosodott egyéneket vagy embercsoportokat is, akiknek ehhez speciális létesítményre, eszközre, illetve műszaki megoldásra van szükségük.” (1997. évi LXXVIII. tv. 2.§ 1 bekezdés)

1. Kapcsolódó közterület, telek és épület meglévő állapotának általános ismertetése:

A telek, és kapcsolódó úttestek, járdák járófelületei között szintkülönbség nincs. A tornacsarnok az iskola udvaráról és a Rózsa utcából közelíthető meg. A Rózsa utca felőli előkert burkolata szilárd, hézagmentes. Kerítés részlegesen nincs. A Rózsa utca szélessége kb. 5 m, az utca sétálóutca, zsákutca utca, a gépkocsiforgalom célforgalom kivételével tiltott.

A Rózsa utcába a József Attila utcából lehet bejutni. A József Attila utcában több iskola van, ezért az utca forgalomcsillapított (sebességkorlátozás, fekvőrendőrr, célforgalmi behajtás).

Az tornacsarnok épülete földszintes kialakítású. Az új épület földszinti padlószintje 0,30 m-rel van a terepszint felett. A csarnokot egy nyaktag köti össze a szomszédos iskolaépülettel. A csarnokban kizárólag sport rendezvények, és edzések vannak, mivel telken belül a főépületben egy rendezvények tartására is alkalmas tornaterem van.

Meglévő állapotban akadálymentes WC, és parkoló nincs.

2. Akadálymentesítési tervezési szempontok:

Építető, és Tervező célja, a csarnok egy lelátóval való bővítése és, hogy a látogatók számára akadálymentessé tegye az új nézőteret, biztosítsa az akadálymentes megközelítést. A tervezés során nemcsak a mozgássérültek, hanem a látás-, és hallássérültek, valamint szellemi fogyatékosok igényeit is szem előtt tartották, törekedtek az infó-kommunikációs akadálymentesítés komplex kialakítására.

A csarnokot egy részben kétszintes lelátóval bővítik. A földszinti területen akadálymentes WC-t, akadálymentesen is használható öltöző szekrényt, és „büfét” alakítanak ki. A mozgássérültek, és látássérültek számára a földszinti területen a padlóburkolatban jelzett nézőhelyet alakítanak ki.

A járdaszintről az akadálymentes rámpán, és lépcsőn lehet eljutni a földszinti bejáratához.

Az akadálymentes parkolót a József Attila utcában – a volt művelődési ház mellett – közterületen, vagy a családsegítő megközelítését biztosító rámpa mellett alakítják ki.

3. Akadálymentes megközelítés utcáról, parkoló, telken belüli közlekedés:

Az ingatlan csak gyalogosan közelíthető meg, részben az Iskola udvaráról, részben a sétálóutcából (Rózsa utca). A tervezett épületbejárat, és utca közötti szilárd térburkolaton eltérő színezésű, és érdességű 10 cm széles szegélyszávvval teszik érzékelhetővé a járda nyomvonalát,

a járdaszakaszokat vezetősávval alakítják ki (30-40 cm széles eltérő színezésű és érdességű sáv).

a) Utcai járda

A Rózsa utca sétálóutca, szélessége kb. 5 m, burkolata szilárd, és hézagmentes, szintje megegyezik a telken belüli járda szintjével. A Rózsa utca és József Attila utcai úttest csatlakozásánál 50-60 cm széles figyelemfelhívó sáv (eltérő érdességű és színű) készül, amennyiben nem a családsegítőnél kerül kialakításra az akadálymentes parkoló.

A kereszteződésben irányjelző tábla segíti a csarnokba való eljutást.

b) Akadálymentes parkoló

Az akadálymentes parkolókat (2 db.) a József Attila utcában – a volt művelődési ház mellett – közterületen, vagy a családsegítő rámpája mellett alakítják ki. A felhajtó és úttest csatlakozásánál 50-60 cm széles figyelemfelhívó sáv (eltérő érdességű, és színű anyagból) készül.

A parkolás a szervizútra merőlegesen történik. A parkoló mérete 2,00 + 1,50 + 2,00 x 5,50 m. A parkoló területén lévő 1,50 m x 5,50 m-es közlekedési sávot 45 fokban sávos felfestéssel jelölik. A parkoló akadálymentes funkcióját felfestéssel és táblával (kerekeszékes szimbólummal) jelzik. A parkoló területe sík, burkolata szilárd, folyamatos (hézag nélküli) kialakítású, a csapadékvíz elvezetést 1% lejtés biztosítja.

Az akadálymentes parkoló az épületbejáratától kb. 50 m-re található.

Az utcában irányjelző tábla segíti az akadálymentes parkoló elérését.

c) Buszparkolási lehetőség:

A József Attila utcában busz részére is van megállási lehetőség, ennek távolsága kb. 50 m.

d) Telken belüli járda

A tervezett épületbejárat, és a Rózsa utca közötti meglévő szilárd, és hézagmentes térburkolaton eltérő színezésű, és érdességű 10 cm széles szegélyszalaggal teszik érzékelhetővé a járda nyomvonalát, a járdaszakaszokat vezetősávval alakítják ki (30-40 cm széles eltérő színezésű, és érdességű sáv). A járda szélessége 1,50 m. A telken belüli járda és utcai járda azonos szinten van.

A megközelítést biztosító utakat (telken belül, és közterületen) megfelelő megvilágítással látják el.

A csarnoképület utca felőli homlokzatára információs táblát helyeznek el, melyen a funkcióinak megnevezése, nyitva tartása szerepel, elhelyezési magasság: 1,50 m, a csengő elhelyezési magassága 1,00 m.

Az épület bejáratához akadálymentes rámpa, és lépcső épül.

e) Akadálymentes rámpa kialakítása:

Az akadálymentes épületbejárat és járda közötti szintkülönbséget 5%-os lejtésű rámpa hidalja át. A rámpa szabad szélessége 1,40 m.

A rámpa előtt, és utána, valamint a pihenőn az 1,50 m szabad sík, szabad közlekedési terület biztosított.

A rámpa két oldalán kétsoros akadálymentes korlát, és 10 cm magas lecsúszás gátló perem készül. A csapadékvíz elvezetést 2 x 2 cm-nél kisebb nyílásméretű fedráccsal védett folyóka biztosítja. A rámpalejtés kezdeténél (és végénél) egy lépéshosszon belül figyelemfelhívó sávval,

csúszás- és hézagmentes térburkolattal készül. A rámpák használatához megfelelő megvilágítást alakítanak ki.

g) Akadálymentes lépcső kialakítása:

A lépcsőfokok orrkiképzésénél nincs vízorros túlnyúlás, a lépcső homloklapja a függőlegessel 90°-os szöget zár be, a lépcsőfellépés maximum 15 cm. A lépcső minimális szélessége 1,20 m. A lépcső kétoldali akadálymentes korláttal, és lecsúszás gátló peremmel épül meg. A burkolat csúszás-, és hézag mentes, a lépcsőfokok előtti, és utáni burkolatokba (pihenőnél is) 50-60 cm széles figyelemfelhívó sávot építenek be. A lépcső homloklapját kontrasztos színezéssel alakítják ki, a lépcsőfokok éleinél lábbal is érzékelhető felületváltás készül. A lépcső használatához megfelelő megvilágítás készül.

h) Akadálymentes korlát kialakítása:

A kapaszkodó elemeinek elhelyezési magassága: 70 és 95 cm, pihenőknél is folytonosak, túlnyúlás 30 cm, kapaszkodók átmérője 45 mm, faltól való távolsága 45 mm, a korlát színezése kontrasztos, anyaga szinterezett acél. A fal melletti korlát alatt, a padlószinttől 10 cm magasságban javasolt falvédő elem elhelyezése.

Gyermekek által is használt lépcső, és rámpa esetén javasolt gyerekek számára könnyen használható alsó korlátelem kialakítása: alsó korlátelem magasság 60 cm, alsó korlát átmérő: 3,2 cm.

4. Akadálymentes épületbejárat:

A tornacsarnok bővítményében kerül kialakításra az új akadálymentes főbejárat.

A bejáratú ajtó szélessége 2,40 m, a hozzáférési helyigény: nyitási irányban 55 cm, túloldalon 30 cm lehetővé teszi az akadálymentes közlekedést. A bejáratúhoz lábtörőrács, és küszöb nem készül. A bejárat előtti pihenő hossza 2,50 m, szélessége nagyobb 2,50 m-nél.

A nyílászárót kontrasztos színezéssel látják el (tok + ajtólap + kilincs). A bejáratú ajtó alsó 30 cm-es sávját rúgzóna védelemmel alakítják ki. Ha a bejáratú ajtó teli üvegezéssel készül, akkor az üvegfelületeket 1,50 m magasan elhelyezett jelzésekkel érzékelhetővé kell tenni. A nyíló szárnyat jelölik, érzékelhetővé teszik.

A bejárat mellett az akadálymentes kialakítást, az épület funkcióját, a nyitvatartási időt írott, piktogrammal és Braille írással is ellátott, szemmagasságban elhelyezett táblával jelölik. A csengő elhelyezési magassága 1,00 m, színezése kontrasztos, funkciója írott és Braille írásos táblával jelzett. Az információs táblát és csengőt mindig sík padozatú terület mellett kell elhelyezni.

5. Épületen belüli akadálymentes közlekedés, és helyiségek kialakítása:

Általános tervezési szempontok:

- vezetősáv, figyelemfelhívó burkolatsávok
- szerkezetek kontrasztos színezése
- kapcsolók elhelyezése 0,90-1,10 m magasságban
- helyiségek megfelelő megvilágítása
- káprázatmentes, jól megvilágított kedvező betűméretű információs táblák
- vészjelzés: sárga villogó fény és hang, minden lényeges helyiségben, mellék helyiségben
- szilárd, csúszásmentes, hézagmentes, könnyen tisztítható, megfelelő kopásállóságú burkolat (maximális hézag nagyság 2 x 2 cm)

- nyílászárók szabad nyílásmérete: 85-90 cm, hozzáférési terület nyitásirányban 55 cm, túlsó oldalon 30 cm
- nyílászárók kialakítása: az ajtókat alsó rúgzóna védelemmel alakítják ki, a teli üvegezésű ajtókat szemmagasságban - járófelülettől mérten 1,50 m magasságban - színes, kontrasztos jelölésekkel (~10 cm átmérőjű színes körök vagy nyilak egy sorba rendezve, stb.) látják el.
- kerekesszékekkel való megforduláshoz 1,50 m x 1,50 m szabad terület
- térbe belógó tárgyak, útszűkületek nem veszélyeztetik a közlekedést

a) Szélfogó, közlekedők, „büfé”

A szélfogó mérete lehetővé teszi az akadálymentes közlekedést, a bejárati ajtó melletti falon térképet helyeznek el (szemmagasságban: 1,50 m).

A közlekedőben az eltérő funkciójú helyiségek megközelítését mennyezeti irányjelző táblák segítik. A ruhatári szekrény részben akadálymentesen is használható, itt a fogas elérési magassága 0,90-1,10 m.

A büfé pultját úgy alakítják ki, hogy annak magassága legalább 0,90 m szélességben térdszabad legyen (pult felső síkja 0,85-0,95 cm), a pult közlekedő felőli kinyúlása 50 cm.

Az ajtók nyílásmérete mindenütt lehetővé teszi az akadálymentes közlekedést, a hozzáférési területek biztosítottak. A beltéri kontrasztos kialakítású nyílászárók küszöb nélküli kivitelben készülnek.

A helyiségek burkolata csúszás-, és hézagmentes, megfelelő kopásállóságú, könnyen tisztítható, vezetősávval ellátott.

A beépített szerkezetek, felületképzések színezése kontrasztos, káprázatmentes. A nyílászárók kontrasztos színezésűek.

A helyiségek funkcióját az ajtók mellett elhelyezett információs táblák jelzik (elhelyezési magasság 1,50 m). Az információs táblák írásos, piktogramos és Braille írásos információt tartalmaznak. A táblák kontrasztos, káprázatmentes, kellően megvilágított kivitelben, megfelelő betűtípus és méret alkalmazásával készülnek.

A területet káprázatmentes, kellő intenzitású megvilágítással alakítják ki.

A váró helyiségekben a kerekesszék számára külön várakozóhelyet alakítanak ki (0,80 x 1,20 m), melyet 1,50 m magasan falra szerelt táblával vagy padlóburkolati felfestéssel (piktogram) jeleznek.

c) Aula-nézőtér

A nézőtér földszinti része akadálymentesen is használható, a kerekesszékes nézőtéri helyeket a padozatra felfestett piktogram jelöli, területe 0,80 x 1,20 m.

A küzdőtéren a háttérzaj, és visszhang jelentős mértékű, így a hallássérültek számára nehézséget jelenthet a beszéd megértése. A teremben hangosítás, kijelző nem lesz. Amennyiben hallássérültek is látogatják a sportrendezvényeket, úgy javasolt FM rádiós mobil indukciós eszköz beszerzése, mely használatával egy segítő személy adhat információt. A telken lévő iskola főépületének portáján van FM rádiós indukciós készülék. Az igénylési hely elérhetőségéről a bejárati szélfogóban elhelyezett információs tábla tájékoztatja a látogatókat.

Az értelmi fogyatékosok számára egyszerű információs anyagokat biztosítanak. Az információkat egyszerű szövegekkel adják meg és piktogrammal egészítik ki.



c) Akadálymentes WC

Az akadálymentes WC a közlekedőből közelíthető meg. Elhelyezkedését az ajtó mellett (1,50 m magasan) falra szerelt információs tábla jelzi (írott és piktogramos információ).

- 1) az ajtó nyitása a közlekedő felé történik, ajtó szabad nyílásmérete 85-90 cm, az 55 cm, illetve 30 cm oldalsó elérési terület biztosított, az akadálymentes kilincs elhelyezési magassága 1,05 m, a belső oldalon 0,75 m magasan elhelyezett behúzó karral, ajtócsukló szerkezettel (a nyitáshoz szükséges erő 22-30 N pontos beállításával)
- 2) a WC elhelyezése: tengely 45 cm-re falsiktól, deszka felső síkja (ülőmagasság) 46-48 cm, a WC mellett 0,90 m, előtt 1,35 m szabad területet biztosított
- 3) a mosdó leírása: dönthető konkáv porcelán mosdó, térdszabad kivitelben, használati magassága: 0,85 m, lapos szifonnal és törölközőtartóval szerelt
- 4) a tükör mérete 90/120 cm, elhelyezési magassága 90 cm
- 5) a kapaszkodó kialakítása: a fal mellett szerelt fix kivitelben (lvízszintes = 70 cm, elhelyezési magassága 0,75 m), a szabad oldalon szerelt a WC-től 10 cm-re, állvánnyal kialakított felhajtható kapaszkodó (l = 80 cm, elhelyezési magassága 0,75 m), WC papír tartóval ellátott. A kapaszkodók burkolatból kiemelkedő színezéssel készülnek
- 6) a WC keféit a fix kapaszkodó alá szerelik 0,40 m magasan
- 7) a csaptelep kialakítása: forrázás mentes, rövid karú
- 8) a villanykapcsolót 1,05-1,10 m elérési magasságba, feliratozva építik be.
- 9) a vészcsengőket 1,05-1,10 m és 0,30 m elérési magasságban helyezik el, a nyomógomb figyelemfelhívó színezésű és a gomb fölé felirat készül.
- 10) a világítást mennyezeti és tükör feletti, egy kapcsolóra kötött lámpa biztosítja
- 11) a mosdó melletti falszakaszra lehajtható pelenkázót szerelnek a falra, a pelenkázó mérete 80 x 80 cm, elhelyezési magassága 0,85 m

6. Épületen belüli felületképzések

A belső-, és külső padlóburkolatok csúszás-, és hézagmentesek, kopásállóságuk megfelelő, könnyen tisztíthatók, matt színezéssel. A burkolatokba vezetősávot építenek be.

A belső felületek színezése matt.

A belső nyílászárók felületképzése kontrasztos (faltól elütő) színezéssel történik, a kilincsek színezése szintén kontrasztos. A kilincsek lekerekített kialakításúak, elhelyezési magasságuk 0,90-1,10 m.

A nem burkolt falsarkokat élvédővel látják el.

7. Nyílászárók

A nyílászárók szabad nyílásmérete mindenütt kielégíti az előírt 85 cm, illetve 90 cm szabad nyílásszélességet. Az ajtók nyíló oldalán a hozzáféréshez szükséges 55 cm, illetve 30 cm távolság mindenütt biztosított.

Az ajtók részben teli, részben félig üvegezett kivitelben készül, a bejárati ajtó alsó rúgzóna védelemmel látják el. A teli üvegezésű ajtókat szemmagasságban – járófelülettől mérten 1,50 m magasságban színes, kontrasztos jelölésekkel (~10 cm átmérőjű színes körök vagy nyílak egy sorba rendezve, stb.) látják el.

Az akadálymentesen kialakított kilincseket (lekerekített, eltérő színezés) 1,05 m magasan helyezik el.

A kétszámjű ajtókon információs tábla jelöli a nyíló szárnyat.

Az ajtók küszöb nélkül készülnek.

Az ajtók felületképzése kontrasztos (faltól elütő) színezéssel történik, a kilincsek színezése szintén kontrasztos.



8, Biztonsági rendszerek:

Az épület helyiségeibe (minden lényeges helyiségbe, mellék helyiségbe) hang-, és fényjelzéssel működő biztonsági rendszert építenek ki. A veszélyt sárga villogó fény és erőteljes, magas intenzitású hang jelzi. A menekülési útvonalat az előírásoknak megfelelően jelölik. A fényforrások elhelyezése szemmagasságba (1,50 m) vagy a fölött történik.

Az akadálymentes WC helyiségekbe vészcsengőt szerelnek fel a padlószint feletti 1,05-1,10 m és 0,30 m magasságban.

9, Kezelőszervek elhelyezése

- a kezelőszervek elhelyezési magassága 0,90-1,10 m
- a működtető gombok, kapcsolók színezése kontrasztos
- a működtető gombok méretei és távolsága könnyű kezelhetőséget tesznek lehetővé

10, Megvilágítás:

Káprázatmentes, egyenletes, megfelelő intenzitású

11, Infokommunikációs akadálymentesítés

Az infokommunikációs akadálymentesítés célja, hogy bármely fogyatékkal élő személy számára segítse az információ elérését és segítse a kommunikációs akadályok elhárítását.

A tervezés során az alábbi eszközökkel kívánjuk az épület használatát megkönnyíteni:

a) Információs táblák:

- helyiség táblák: minden helyiség ajtaja mellett
- útvonal jelző táblák, irányjelző táblák
- elhelyezési magasság: szemmagasság (1,50 m vagy a fölött)
- írott információ mellett piktogramok is
- Braille írásos táblák
- kontrasztos színezés (pl. kék-sárga)
- könnyen olvasható betűtípus
- olvasási távolságtól függő betűméret (250 - 750 mm)
- megfelelő intenzitású, káprázatmentes megvilágítás
- a táblák egyszerű szövegekkel, piktogramokkal segítik a tájékozódást

b) térkép bejárat mellett

c) igényelhető FM rádiós mobil indukciós készülék

d) vezető és figyelemfelhívó sáv

e) kontrasztos színezés

f) a kiadványok, tájékoztatók egyszerű szövegekkel, képekkel, piktogramokkal segítik a tájékozódását

g) akadálymentes weboldal

h) akadálymentesen kialakított automaták: étel, ital, stb.

Budapest, 2008. május 15.



Jávor Éva
Építész

Rehabilitációs környezettervező szakmérnök

Tárgy: iskola tornacsarnok bővítése
Sárbogárd, József Attila u. 552/2 hrsz.

Költségbecslés

Költségvetési főösszesítő

Munkanem megnevezése	Anyag összesen	Díj összesen
Alapozási munkák	6 914 125	3 764 520
Felépítményi munkák	25 043 620	10 921 510
Összesen:	31 957 745	14 686 030
Mindösszesen nettó:	46 643 775	
ÁFA 20 %	9 328 755	
Mindösszesen bruttó:	55 972 530	

Sárbogárd, 2008. október 13.

Sárbogárd, József Attila út Általános Iskola tornacsarnok bővítése

Ssz.	Tétel megnevezése	menny.	egység	anyag egységár	munkadíj egységár	összes anyagár	összes munkadíj
I. Alépitményi földmunkák							
1	Munkagödör kiemelése alápincézetlen épületrésznel kézi munkával I-IV.oszt.talajban, 15 m ² -ig, 4,0 m mélységig	7,2	m ³	0	1 800	0	12 960
2	Munkaárok kiemelése gépi erővel, kiegészítő kézi munkával I-IV.oszt.talajban, sávalapok, támfalalap kerítés alap helyén	32	m ³	0	1 800	0	57 600
3	Talajjavító ágyazati réteg kis területen aljzatbeton alatt 15 cm vtg-ban	23	m ³	4 500	1 800	103 500	41 400
4	Tömörítés 90% tömörségi fokra, kis területen	23	m ³	0	800	0	18 400
5	Fejtett föld és bontási törmelék felrakása szállítóeszközre, géppel I.-IV. oszt.talajban	91	m ³	0	800	0	72 800
6	Fejtett föld és bontási törmelék elszállítása anyaglerakóhelyre 5 km távolságra, jármű üritéssel lerakóhelyi díjjal	91	m ³	2 000	2 400	182 000	218 400
7.	Homokágyazat szigetelés védelmére	4,8	m ³	4 500	1 800	21 600	8 640
II. Síkalapozás							
1	Sávalap készítése lemezalap szélén, kerítés alapnál C12-32/KK min.beonból szivattyús technológiával	32	m ³	16 500	6 500	528 000	208 000
2	Szerelőbeton vb.aljzatbeton alá kavicságyazatra 5,0 vtg.-ban saját levében lehúzva, betonszivattyús technológiával C6-8/FN (vagy DÖRKEN védőfólia ~150 m ²)	8,5	m ³	13 500	7 500	114 750	63 750
3	Vb.tömbalap és v=12 cm vb.aljzat készítése C20-24/KK min.vasbetonból	34	m ³	22 500	6 500	765 000	221 000
4	Vb.aljzat szél (lábazat) egyoldali zsaluzása készítése	28,7	m ²	2 500	2 600	71 750	74 620
5	Betonacél szerelése pillér alapokba vb. aljzatbetonba 8-14 mm átmérővel B60.50 min.	0,94	to	225 000	75 000	211 500	70 500
6	Uaz, 16-24 mm átmérővel B60.50 min.	0,15	to	225 000	75 000	33 750	11 250
III. Helyszíni beton és vb. munka							
1	Betonacélszerelés Φ 6 mm névleges átmérővel	0,02	to	225 000	75 000	4 500	1 500
2	Uaz, 8-14 mm névleges átmérővel	2,97	to	225 000	75 000	668 250	222 750
3.	Uaz, 16-24 mm névleges átmérővel	0,887	to	225 000	75 000	199 575	66 525

SÁRBOGÁRD, JÓZSEF ATTILA Ú, ÁLTALÁNOS ISKOLA, TORNACSARNOK BŐVÍTÉSE ALAPOZÁSI MUNKÁK

Ssz.	Tétel megnevezése	menny.	egység	anyag egységár	munkadíj egységár	összes anyagár	összes munkadíj
4	Vasbeton pillérek és falak készítése C20-16/KK min.betonból szivattyús technológiával	5,2	m ³	22 000	6 500	114 400	33 800
5	Vasbeton tartószerkezet készítése C20-24/KK min.betonból szivattyús technológiával (borda)	5,45	m ³	23 000	6 500	125 350	35 425
6	Vasbeton tribün és sík lemez (v=15 cm) készítése C20-16/KK min.betonból, szivattyús technológiával lépcsős kialakítással	26,6	m ³	22 000	7 500	585 200	199 500
7	Beton fellépők készítése C20-24/KK min.betonból szivattyús technológiával	3,4	m ³	23 000	6 500	78 200	22 100
IV. Zsaluzás						0	0
1	Vb.pillérek egy ill. kétoldali zsaluzása	51	m ²	2 500	2 600	127 500	132 600
2	Gerendazsaluzás alátámasztó állvánnyal, 2-5,0 m magasságig (borda-gerenda)	18	m ²	2 500	2 600	45 000	46 800
3	Koszorúzsaluzás párkány nélkül	18	m ²	2 500	2 600	45 000	46 800
4	Tribünlemez zsaluzása (vízszintes sík ill. kétoldali függ. felülettel) alátámasztó állvánnyal, 4,0 m magasságig lépcsős kialakítással	226	m ²	4 500	5 000	1 017 000	1 130 000
5	Lépcső fellépők zsaluzása 4,0 m magasságig	15	m ²	4 500	5 000	67 500	75 000
V. Acélszerkezetek						0	0
1	Acél tetőszerkezet készítése S235JRG min.melegen hengerelt szelvények felhasználásával (aláfeszített főtartók) és B38.24 min.húzott póttálosmerevítésekkel (gyártás, beemelés, szerelés, rögzítés és felületvédelem) 2x-1 főtű+ 1x-1 zsmárk	2,584	to	450 000	100 000	1 162 800	258 400
2	Tető szellemezés készítése LINDAB "Z" 200.2 tűzihorganyzott szelvényből csavaros kötéssel	214	fm	3 000	1 000	642 000	214 000
3	Gépköltség: autódaru 10tonna teherbírásiig	8	óra	0	25 000	0	200 000
Alapozási munkák összesen:						6 914 125	3 764 520

SÁRBOGÁRD, JÓZSEF ATTILA ÚT, ÁLTALÁNOS ISKOLA, TORNACSARNOK BŐVÍTÉSEI MUNKÁK

Sárbogárd, József Attila út Általános Iskola tornacsarnok bővítése

Ssz.	Tétel megnevezése	menny.	egység	anyag egységár	munkadíj egységár	összes anyagár	összes munkadíj
I.	Előregyártott szerkezetek						
1	Kerámiazsopus e.gy. áthidaló elhelyezése						
	h=100 cm	30,00	db	3 500	2 000	105 000	60 000
	h=125 cm	4,00	db	4 000	2 000	16 000	8 000
2	Mint előző tétel, csak 10 cm széles					0	0
	h=100 cm	12,00	db	3 500	2 000	42 000	24 000
	h=125 cm	3,00	db	4 000	2 000	12 000	6 000
II.	Falazatok					0	0
1	Szerkezeti fal bontása	45,00	m3	0	10 000	0	450 000
2.	Szerkezeti fal falazása POROTHERM 30 N+F kézi falazóblokkal	550,40	m2	7 000	2 000	3 852 800	1 100 800
3	Válaszfal falazás 10 cm vtg. POROTHERM válaszfalappból	85,60	m2	2 200	1 800	188 320	154 080
4	Csorbázat kifalazás 30cm vtg.falba	13,60	fm	5 000	2 000	68 000	27 200
5	Üvegtégla fal készítése hőszigetelt téglából	20,00	m2	33 000	18 000	660 000	360 000
III.	Vakolatok					0	0
1.	Belső oldalfalvakolás gépi vakolattal	504,00	m2	800	1 000	403 200	504 000
2	Horniozatvakolat készítése gépi alpvakolattal, TERRANOVA színvakolattal fehér színben	228,00	m2	2 200	2 800	501 600	638 400
3	PC símitás lábazon, és tribün csarnok fölül felületén Hsc60 habarccsal	177,00	m2	600	1 000	106 200	177 000
4	Gipszkarton álmennyezet készítése impregnált lapokból tartószerkezettel	38,00	m2	4 500	2 400	171 000	91 200
IV.	Burkolatok					0	0
1.	Padlóburkolat készítése 30/30 gres lapból hálósan ragasztva	172,00	m2	5 800	2 200	997 600	378 400
2	Lépcsőburkolat készítése 30/30 csúszásmentes gres lapból	78,00	fm	3 200	1 800	249 600	140 400
3	Eloxált alu élvédő elhelyezése lépcsőnél	78,00	fm	10 000	1 200	780 000	93 600
4	Csempe falburkolat készítése 20/20 matt fehér csempevel	95,00	m2	4 600	2 200	437 000	209 000
5	Lábaitburkolat készítése 30/10 gres lapból a padlóburkolattal azonos színben	98,00	fm	2 200	1 200	215 600	117 600
6	Műkőburkolat készítése terasznál és erkélynél	12,00	m2	9 000	5 000	108 000	60 000
7	Aszfaltburkolat készítése rampánál A13/8 minőségű	9,00	m2	4 500	1 000	40 500	9 000
8	Irányjelzősávok festése tartós festékkel padlóburkolattal	15,00	m2	7 500	3 500	112 500	52 500
9	Ajzat kiegészítése PADLOPONNAL	210,00	m2	1 100	600	231 000	126 000

SÁRBOGÁRD, JÓZSEF ATTILA ÚT, ÁLTALÁNOS ISKOLA, TORNACSARNOK BŐVÍTÉSEI MUNKÁK

Ssz.	Tétel megnevezése	menny.	egység	anyag egységár	munkadíj egységár	összes anyagár	összes munkadíj
10	Élvédő felszerelése keményfából 1,5 m magasan	10,00	db	5 000	1 000	50 000	10 000
V. Asztalosmunka							0
1	Homlokzati bejárati ajtó gyártása és helyszíni szerelése félig üvegezett hőszigetelt üvegezéssel, felülvilágítóval, második biztonsági zárral, kifelé nyíló kivitelben konszignáció szerint 240/240 N.méretben	1,00	db	345 000	50 000	345 000	50 000
2	Mint előző tétel, csak befelé nyíló erkélyajtó 240/240 N.méretben	1,00	db	375 000	55 000	375 000	55 000
3	Kétszárnyú belső ajtó gyártása és helyszíni szerelése félig üvegezett + felülvilágító. Konszignáció szerint 240/240 N.méretben	1,00	db	320 000	50 000	320 000	50 000
4	Mozgáskorlátozott belső WC ajtó kifelé nyíló, jobbos előírás szerinti zárral és üvegezéssel 100/210 N.méretben	1,00	db	115 000	20 000	115 000	20 000
5	Belső ajtó 10 cm vtg. falba 90/210 N.méretben	1,00	db	85 000	15 000	85 000	15 000
6	Belső ajtó 10 cm vtg. falba szabad-foglalt WC zárral 75/210 N.méretben	12,00	db	72 000	12 000	864 000	144 000
7	Egyedi gyártású belső ajtó 75/210 N.méretben	2,00	db	72 000	12 000	144 000	24 000
8	Egyedi gyártású átadó ablak felső fix, alsó felhúzható üvegezett szárnyal, beakasztóval, zárral, kívül-belül 50 cm széles átadó pulttal, konzollal 90/100 N.méretben	1,0	db	42 000	10 000	42 000	10 000
9	Kétszárnyú egyedi gyártású belső teleajtó konszignációs szerint (takarító szer helységre) 120/300 N.méretben	1,0	db	145 000	25 000	145 000	25 000
10	Mint előző, elektromos kapcsolóhelységre 80/300 N.méretben	1,00	db	96 000	15 000	96 000	15 000
11	Hőszigetelt üvegezésű fa ablak gyártása, és beépítése 190/150 N.méretben bukó-nyíló kivitelben	2,0	db	215 000	35 000	430 000	70 000
12	Mint előző csak 60/60 N.méretben bukó típusú ablak	16,00	db	30 000	6 000	480 000	96 000
13	Egyedi gyártású értékmegőrző szekrény 20/30 cm fiókmérettel biztonsági zárral 10x7 fiók kialakítással 200/210 N.méretben padlóhoz és falhoz rögzítve	1,0	db	125 000	15 000	125 000	15 000

SÁRBOGÁRD, JÓZSEF ATTILA ÚT, ÁLTALÁNOS ISKOLA, TORNACSARNOK BŐVÍTÉSE MÉNYI MUNKÁK

Ssz.	Tétel megnevezése	menny.	egység	anyag egységár	munkadíj egységár	összes anyagár	összes munkadíj
14	Ruházati szekrény gyártása és helyszíni szerelése ötajtós kivitelben biztonsági zárral konszignáció szerint 250/210 N.méretben	2,00	db	150 000	25 000	300 000	50 000
15	Ruházati fogas hátlappal és kalaptartóval 25 db fogas felszerelésével h=3,5 m	3,0	db	10 000	3 000	30 000	9 000
16	Típus öltöző szekrény kétajtós,felső rakodó,polcos kivitelben	2,0	db	100 000	10 000	200 000	20 000
17	Fa ablakkönyöklő gyártása és helyszíni szerelése 180/30 cm méretben	3,0	db	7 000	1 800	21 000	5 400
18	60/30 cm méretben	1,0	db	2 500	1 000	2 500	1 000
19	Lelátó üllőke készítése 2" gyalult fenyőfából 30 cm szélességben meglévő acél tartószerkezetre csavarozva,2x-i lakkozással	85,0	fm	8 500	2 500	722 500	212 500
VI.	Lakatosmunka					0	0
1	Korlát készítése 6/4" acélcsőből- kispad-lezárásához kettő függőleges három sor vízszintes csőből konszignáció szerint 1000/1500 méretben,helyszínen bepetoneozva 32 kg/db	2,0	db	60 000	20 000	120 000	40 000
2	Korlát készítése belső lépcső mellett mint előző csak öt függőleges lábál 1000/1500 N.méretben 132kg/db	2,0	db	65 000	25 000	130 000	50 000
3	Mint előző,csak kispad mögött 1000/6000N.méretben 111kg/db	4,00	db	50 000	16 500	200 000	66 000
4	Csőkorlát készítése,mint előző csak galéria lelátó körül 1000/6400 N.méretben 116kg/db	1,0	db	55 000	17 500	55 000	17 500
5	Csőkorlát készítése üllőkék belépőjével 1000/1000 N.méretben 25kg/db	12,0	db	15 000	5 000	180 000	60 000
6	csőkorlát külső erkélynél,mint előző csak 1000/5000 N.méretben 97kg/db	1,0	db	45 000	15 000	45 000	15 000
7	Csőkorlát bejárati terasznál 1000/6500 N.méretben 118kg/db	1,0	db	55 000	18 000	55 000	18 000
8	Csőkorlát belső rámpánál 1000/4000 N.méretben 72kg/db	2,0	db	35 000	12 000	70 000	24 000
9	Csőkorlát rámpa mellett mint előző,csak 1000/6500 N.méretben 118kg/db	1,0	db	55 000	18 000	55 000	18 000
10	Csőfogozó fal mellett rámpánál 6/4" acélcsőből falhoz erősítve 6500 N.méretbe falazókarmokkal 32kg/db	1,0	db	20 000	8 000	20 000	8 000

SÁRBOGÁRD, JÓZSEF ATTILA ÚT, ÁLTALÁNOS ISKOLA, TORNACSARNOK BŐVÍTÉSEI MÉNYI MUNKÁK

Ssz.	Tétel megnevezése	menny.	egység	anyag egységár	munkadíj egységár	összes anyagár	összes munkadíj
11	Labdafogóháló acélszerkezet egyedi gyártása és helyszíni szerelése 40/40/3-as zártszelvényből rácsos tartó, alátámasztó oszlopokkal főtartóhoz kimerítve 660kg/db	1,0	db	300 000	100 000	300 000	100 000
12	Lelátó ülőke acélkonzolok gyártása és helyszíni szerelése 40/40/3 zártszelvényből 2,2kg/db	94,0	db	1 300	500	122 200	47 000
VII.	Ácsmunka					0	0
1	Oromszegély készítése gyalult, homyolt deszkából, Z szelemen alsó felületére önmetsző csavarral csavarozva	15,0	m ²			0	0
2	Hullámpala fedés acélszerkezetre tömlőtözsínor elhelyezéssel	180,00	m ²	2 900	900	522 000	162 000
3	Gerincfedés csuklós gerinclemezzel	9,00	fm	700	300	6 300	2 700
4	Főlaterítés tetőfedés alá BRAMAC fóliával	200,0	m ²	250	150	50 000	30 000
5	Alu trapézlemez álmennyezet készítése acél Z szelemenhez önmetsző csavarral rögzítve	120,0	m ²	3 600	1 800	432 000	216 000
6	Szerelőállvány készítése álmennyezethez	160,0	m ²	550	800	88 000	128 000
7	Homlokzati létraállvány készítése	240,0	m ²	650	950	156 000	228 000
VIII.	Bádogosmunka					0	0
1	Függőereszcsatorna szerelése 40 cm ktsz. horganyzott acéllemezből acél vázszerkezeten erősítve	18	fm	3 800	1 600	68 400	28 800
2	Lefolyócső szerelése 40 cm ktsz horganyzott acéllemezből	13	fm	4 000	1 600	52 000	20 800
3	Ablak könyöklő bádogozása 25 cm ktsz.	22	fm	3 200	1 400	70 400	30 800
4	Csöppentőbádog erkélynél 20 cm ktsz. horganylemezből	5,2	fm	3 000	1 400	15 600	7 280
5	Rég és új ereszcsatorna összedolgozása	2	db	4 000	2 000	8 000	4 000
6	Szellőzőventilátor körüli bádogozása 20 cm ktsz. horganyzott acéllemezből	4,5	fm	4 500	2 000	20 250	9 000
IX.	Festés mázolás					0	0
1	Vakolt falfelületek 2x-i glettelése	542	m ²	250	350	135 500	189 700
2	Vékonyvakolat vb. földemen	38	m ²	700	950	26 600	36 100
3	2x-i díszperziós festés oldalfalon és földemen	580	m ²	250	350	145 000	203 000
4	Fa szerkezetek alapozása lenolajkencével	235	m ²	250	350	58 750	82 250
5	Fa nyílászárószerkezetek 2x-i fedőmázolása zománclakkozása ajtóknál színelválasztással	208	m ²	700	1 000	145 600	208 000

SÁRBOGÁRD, JÓZSEF ATTILA ÚT, ÁLTALÁNOS ISKOLA, TORNACSARNOK BŐVÍTÉSE TMÉNYI MUNKÁK

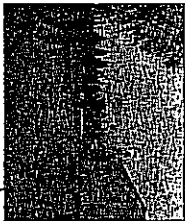
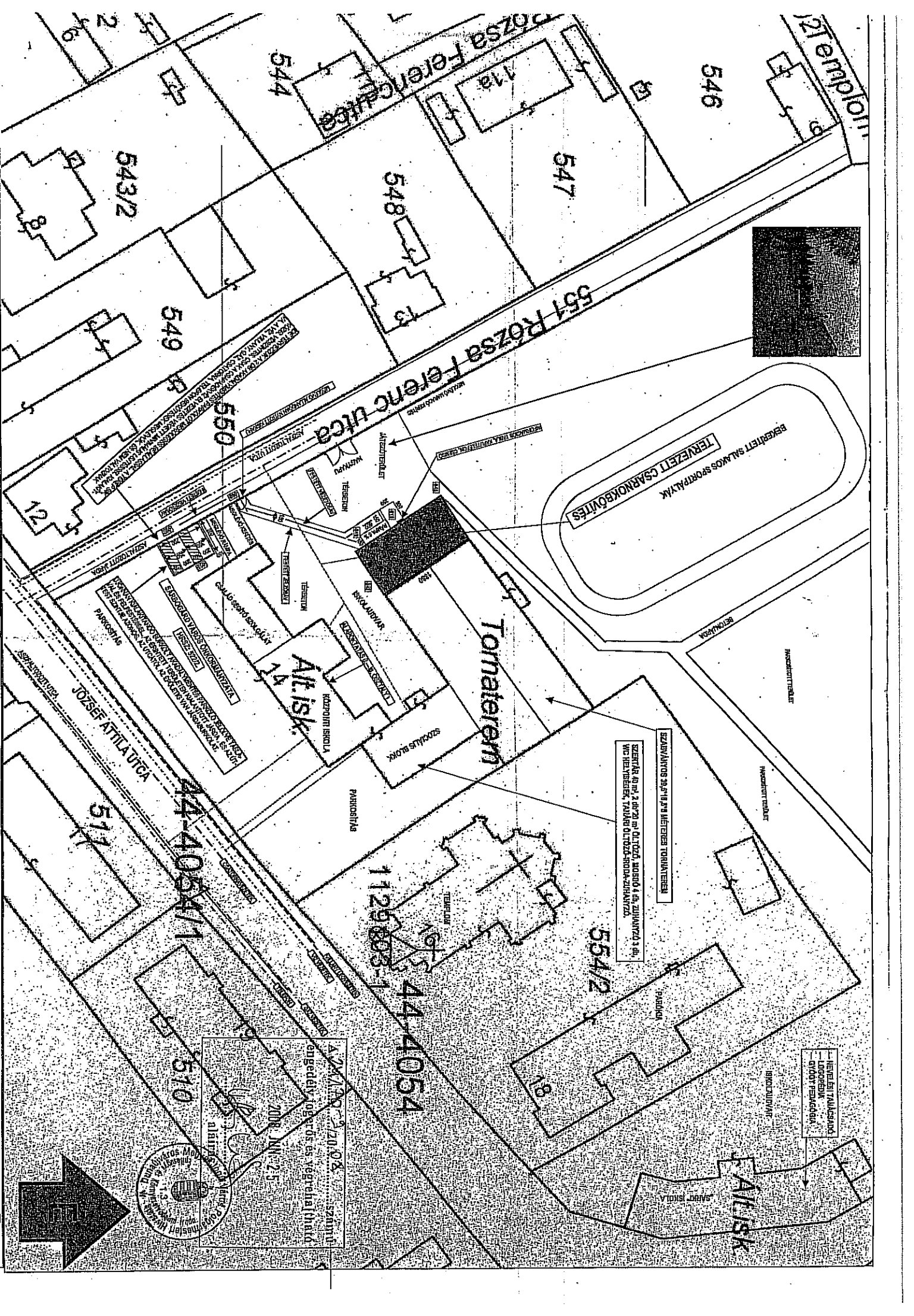
Ssz.	Tétel megnevezése	menny.	egység	anyag egységár	munkadíj egységár	összes anyagár	összes munkadíj
6	Acélsőkorlát, ülőkekonzol, labdafogóháló acélszerkezetnek rozsdagátló alapozása, 2x-i alpmázolása, zománclakkozása	406 fm		250	650	101 500	263 900
7	Homlokdeszka alap és 2x-i fedőmázolása	15 m ²		300	600	4 500	9 000
X.	Szigetelések					0	0
1	Padló alatti talajnedvesség elleni szigetelés, GV-4 hegeszthető vastaglemezzel	175 m ²		1 300	800	227 500	140 000
2	Vb.szerkezetek előtti hőszigetelés 5 cm vtg. HERATEKTA lemezzel	36 m ²		1 300	600	46 800	21 600
3	Előregyártott áthidalók közötti hőszigetelés 6 cm vtg. AUSTROTHERM lemezzel	5 m ²		1 800	600	9 000	3 000
4	Hőszigetelés trapézlemez álmennyezet fölött 10+5 cm vtg. ásványgyapot szigetelőpaplannal	170 m ²		3 000	600	510 000	102 000
5	Párazáró Pe fóliaterítés padló alatt	350 m ²		120	100	42 000	35 000
6	Üvegszövetháló elhelyezése beton szerkezeten és hőszigetelésen	50 m ²		200	100	10 000	5 000
7	Egyéb: felirati betűk és útbaigazlótáblák elhelyezése	1 garnitúra		200 000	20 000	200 000	20 000
XI.	Parkoló és járdaépítés					0	0
1	Földkiemelés parkoló helyén	17 m ³		0	1 800	0	30 600
2	Kitermelt föld felrakása szállítójárműre, szállítás lerakóhelyre 5 km távolsággig, ürtés és lerakóhelyi díjjal	21,5 m ³		2 000	3 200	43 000	68 800
3	Finomtűkörkészítés ágyazat részére	40 m ²		0	800	0	32 000
4	Ágyazatkészítés osztályozatlan kavicsból 15 cm vtg-ban	6 m ³		4 500	1 800	27 000	10 800
5	Ágyazat tömörítés	6 m ³		0	800	0	4 800
6	Kiemelt szegély készítése 25/30/15 szegélykőből betonva ágyazva	18 fm		2 500	1 500	45 000	27 000
7	Térkőburkolat készítése 8 cm vtg. zökkenőmentes térkőből 4 cm vtg. ágyazatba fektetve	38,5 m ²		4 000	2 000	154 000	77 000
8	CKT alapbeton készítése 10 cm vtg-ban	3,85 m ³		12 000	8 000	46 200	30 800
9	Parkoló jelzőtábla mozgáskorlátozottak részére kiegészítő táblával csőoszloppal bilincsekkel betonba állítva	1 db		45 000	15 000	45 000	15 000
10	Mozgáskorlátozott parkolójelzés és vezetősáv felfestése tartós festékekkel	26 m ²		8 000	3 500	208 000	91 000

SÁRBOGÁRD, JÓZSEF ATTILA ÚT, ÁLTALÁNOS ISKOLA, TORNACSARNOK BŐVÍTÉSI MUNKÁK

Ssz.	Tétel megnevezése	menny.	egység	anyag egységár	munkadíj egységár	összes anyagár	összes munkadíj
11	Járda vonalát jelző sáv felfestése 10 cm szélességben két oldalt	5,2	m ²	8 000	3 500	41 600	18 200
12	Meglévő drótfonatos kerítés bontása beton oszlopokkal	8	fm	0	1 500	0	12 000
13	Drótfonatos kerítés építés parkoló körül beton oszlopokkal, beton lábazattal, meglévővel azonos kivételben (3,5 m ³ beton 12,0 m ² zsaluzat)	20	fm	7 000	3 500	140 000	70 000
ÉPÜLETGÉPÉSZET						0	0
I. Villanyszerelés						0	0
1	Csatlakozás meglévő hálózatra, elosztószekrény beszerelése, függesztékek felszerelése nézőterre mennyezetről vizesblokk lámpatestek, kapcsolók felszerelése, irányfény felszerelése. Mozgáskorlátozott WC kapcsoló szabvány szerinti felszerelése, ruhatár, közlekedő, tea konyha, lámpatestek, kapcsolók, csatlakozók felszerelése. Külső térvilágítás és lámpa világítás. Torcsarnok szellőzőventilátorainak felszerelése és bekötése, érintésvédelmi jkv. készítése. Az elbontandó falszakasz	1	egység	3 500 000	1 300 000	3 500 000	1 300 000

SÁRBOGÁRD, JÓZSEF ATTILA ÚT, ÁLTALÁNOS ISKOLA, TORNACSARNOK BŐVÍTÉSEI MUNKÁK

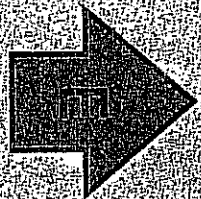
Ssz.	Tétel megnevezése	menny.	egység	anyag egységár	munkadíj egységár	összes anyagár	összes munkadíj
II.	Víz-csatornázás					0	0
	Lefolyóvezeték kiépítése földárókba Φ50-150-es KG PVC csővel földmunkával, meglévő rendszerre rákötve. Mint előző csak Φ32-50 falhoronyba szerelve. Csatornatönk beépítése. Nyomóvezeték szerelése többbrétegű alucsővel, idomokkal, meglévő rendszerhez csatlakozva. Szaniterárúk felszerelése. 7db WC komplett tartállyal, bekötőcsővel, 1db mozgáskorlátozott WC komplett 2 db kapaszkodóval, 7db mosdó H+M porcelánbetétes csapteleppel, szifonnal, bekötőcsővel komplett, 1 db mozgáskorlátozott mosdó H+M komplett kapaszkodóval ellátva, 3 db vízelde, komplett, 1db kétmedencés mosogató H+M komplett szekrénybe beépítve, 1db kézmosó H+M komplett felszerelve, 1db fallikút H+M komplett felszerelve, 1db fallikút H+M légbeszívós tömlővéges csapteleppel. Víztartási és nyomáspróbával, vízminivétel			2 200 000	900 000	0	0
III.	Fűtészserelés					0	0
	Elbontandó falszakaszból meglévő fűtőtestek és csővezetékek leszerelése. Csatlakozás meglévő hálózathoz csővezeték rendszer kiépítése acélcsőből idomokkal hegesztett kötéssel. Fűtőtestek felszerelése, alsó-felső szeleppel ellátva 14dbnyomáspróbával, csővezeték rozsdamentesítése, alap, 2x-i fedőmázolása, zománclakkozása	1	egység	2 100 000	800 000	2 100 000	800 000
Felépítményi munkák összesen:						25 043 620	10 921 510



SZABVÁNYOS 29,91 x 7,9 MÉTERES TORONYTÉRÉS
 SZÉLTÁRS: 49 m², 2 db 20 m² ÖLTÖZŐ, MOSDÓ 1 db, ZUZMÁNVAZ 1 db,
 WC HÉLYBESZER, TÁJÉKO ÖLTÖZŐ-SRODOK-ZUHANYZÓ.

2008. JÚN. 25.
 Aláírás: [Signature]
 [Circular Stamp: Budapesti Közföldhasználati és Értékelési Hivatal]
 engedély jogát az egyrehalthatá.

HÉRSÉGI TÁJÉKOZÓ
 LÉTESÍTMÉNY
 SZÜNETTARTÁSÁRA



HELYISÉG KIMUTATÁS

sz. jel.	helyiségnevezése	terület m ²	sz. jel.	helyiségnevezése	terület m ²
1	TÁRKALYTERESEDÉS	0,75 m ²	9	FÉRFI WC ELŐTÉR-MOSDÓ	4,70 m ²
2	ELEKTROMOS	0,45 m ²	10	RÜKATY-KÖZLEKEDŐ I.	7,80 m ²
3	SZEMÉLYZETI WC	1,40 m ²	11	SZÉLFÜGGŐ	7,70 m ²
4	SZEMÉLYZETI WC ELŐTÉR	1,20 m ²	12	ÁLLÓALYMENTES WC-MOSDÓ	4,75 m ²
5	NOI WC ELŐTÉR-MOSDÓ	2,25 m ²	13	RÜKATY-KÖZLEKEDŐ II.	11,90 m ²
6	NOI WC (3 db * 1,00 m ²)	3,00 m ²	14	RAKTÁR	4,90 m ²
7	FÉRFI WC (3 db * 1,00 m ²)	3,00 m ²	15	BŐFÉ-TEMINYVIA-KÁVEZŐ	5,75 m ²
8	FÉRFI WC-UZELDE	4,25 m ²	16	ÖSSZESEN HASZNOS ALAPTERÜLET:	215,10 m ²

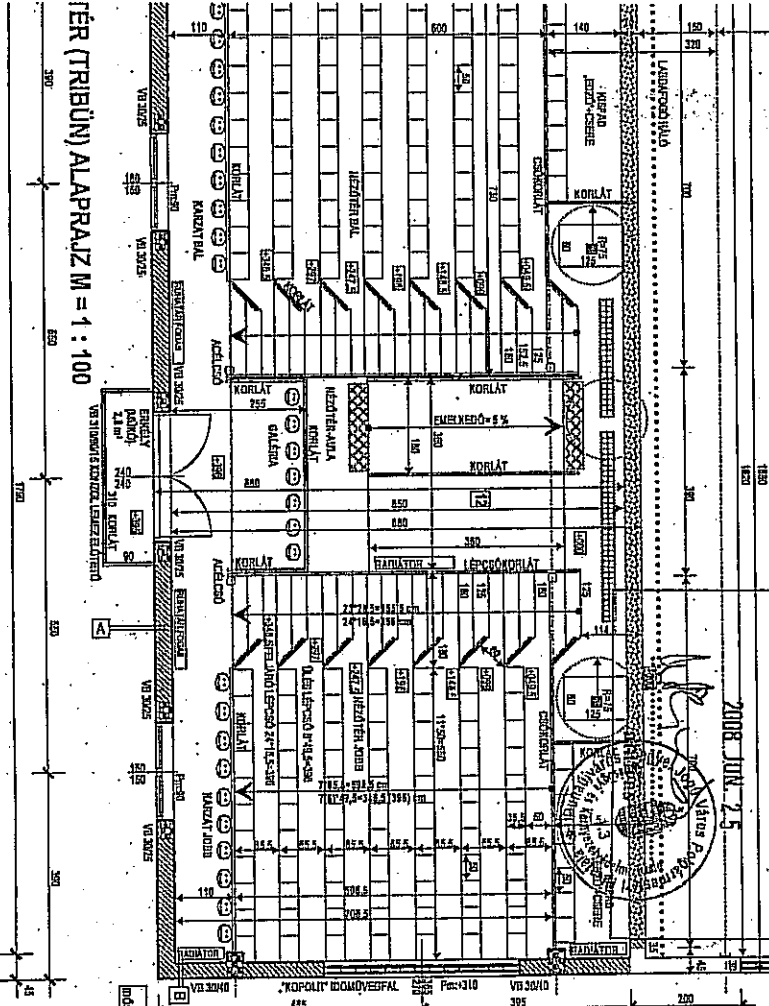
MEGLÉVŐ TORNYACSARNOK

2114-17-18-19-20-21-22-23-24-25-26-27-28-29-30-31-32-33-34-35-36-37-38-39-40-41-42-43-44-45-46-47-48-49-50-51-52-53-54-55-56-57-58-59-60-61-62-63-64-65-66-67-68-69-70-71-72-73-74-75-76-77-78-79-80-81-82-83-84-85-86-87-88-89-90-91-92-93-94-95-96-97-98-99-100-101-102-103-104-105-106-107-108-109-110-111-112-113-114-115-116-117-118-119-120-121-122-123-124-125-126-127-128-129-130-131-132-133-134-135-136-137-138-139-140-141-142-143-144-145-146-147-148-149-150-151-152-153-154-155-156-157-158-159-160-161-162-163-164-165-166-167-168-169-170-171-172-173-174-175-176-177-178-179-180-181-182-183-184-185-186-187-188-189-190-191-192-193-194-195-196-197-198-199-200-201-202-203-204-205-206-207-208-209-210-211-212-213-214-215-216-217-218-219-220-221-222-223-224-225-226-227-228-229-230-231-232-233-234-235-236-237-238-239-240-241-242-243-244-245-246-247-248-249-250-251-252-253-254-255-256-257-258-259-260-261-262-263-264-265-266-267-268-269-270-271-272-273-274-275-276-277-278-279-280-281-282-283-284-285-286-287-288-289-290-291-292-293-294-295-296-297-298-299-300-301-302-303-304-305-306-307-308-309-310-311-312-313-314-315-316-317-318-319-320-321-322-323-324-325-326-327-328-329-330-331-332-333-334-335-336-337-338-339-340-341-342-343-344-345-346-347-348-349-350-351-352-353-354-355-356-357-358-359-360-361-362-363-364-365-366-367-368-369-370-371-372-373-374-375-376-377-378-379-380-381-382-383-384-385-386-387-388-389-390-391-392-393-394-395-396-397-398-399-400-401-402-403-404-405-406-407-408-409-410-411-412-413-414-415-416-417-418-419-420-421-422-423-424-425-426-427-428-429-430-431-432-433-434-435-436-437-438-439-440-441-442-443-444-445-446-447-448-449-450-451-452-453-454-455-456-457-458-459-460-461-462-463-464-465-466-467-468-469-470-471-472-473-474-475-476-477-478-479-480-481-482-483-484-485-486-487-488-489-490-491-492-493-494-495-496-497-498-499-500-501-502-503-504-505-506-507-508-509-510-511-512-513-514-515-516-517-518-519-520-521-522-523-524-525-526-527-528-529-530-531-532-533-534-535-536-537-538-539-540-541-542-543-544-545-546-547-548-549-550-551-552-553-554-555-556-557-558-559-560-561-562-563-564-565-566-567-568-569-570-571-572-573-574-575-576-577-578-579-580-581-582-583-584-585-586-587-588-589-590-591-592-593-594-595-596-597-598-599-600-601-602-603-604-605-606-607-608-609-610-611-612-613-614-615-616-617-618-619-620-621-622-623-624-625-626-627-628-629-630-631-632-633-634-635-636-637-638-639-640-641-642-643-644-645-646-647-648-649-650-651-652-653-654-655-656-657-658-659-660-661-662-663-664-665-666-667-668-669-670-671-672-673-674-675-676-677-678-679-680-681-682-683-684-685-686-687-688-689-690-691-692-693-694-695-696-697-698-699-700-701-702-703-704-705-706-707-708-709-710-711-712-713-714-715-716-717-718-719-720-721-722-723-724-725-726-727-728-729-730-731-732-733-734-735-736-737-738-739-740-741-742-743-744-745-746-747-748-749-750-751-752-753-754-755-756-757-758-759-760-761-762-763-764-765-766-767-768-769-770-771-772-773-774-775-776-777-778-779-780-781-782-783-784-785-786-787-788-789-790-791-792-793-794-795-796-797-798-799-800-801-802-803-804-805-806-807-808-809-810-811-812-813-814-815-816-817-818-819-820-821-822-823-824-825-826-827-828-829-830-831-832-833-834-835-836-837-838-839-840-841-842-843-844-845-846-847-848-849-850-851-852-853-854-855-856-857-858-859-860-861-862-863-864-865-866-867-868-869-870-871-872-873-874-875-876-877-878-879-880-881-882-883-884-885-886-887-888-889-890-891-892-893-894-895-896-897-898-899-900-901-902-903-904-905-906-907-908-909-910-911-912-913-914-915-916-917-918-919-920-921-922-923-924-925-926-927-928-929-930-931-932-933-934-935-936-937-938-939-940-941-942-943-944-945-946-947-948-949-950-951-952-953-954-955-956-957-958-959-960-961-962-963-964-965-966-967-968-969-970-971-972-973-974-975-976-977-978-979-980-981-982-983-984-985-986-987-988-989-990-991-992-993-994-995-996-997-998-999-1000

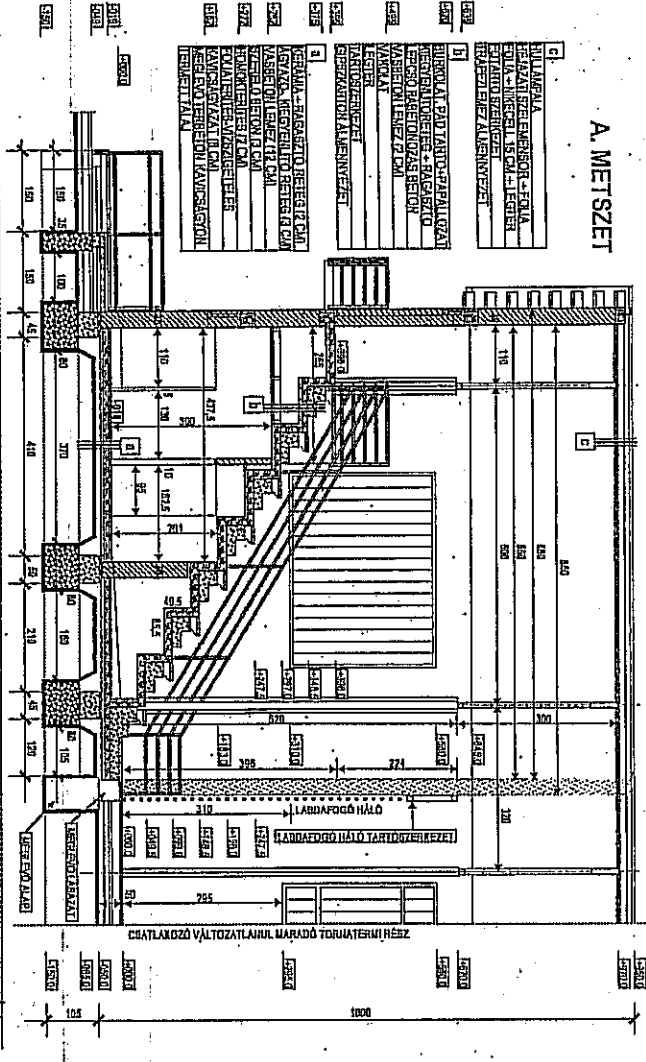
2008. JUN. 25

A/11.19.0-8/20.02.....számú engedély jogerős és végrehajtható

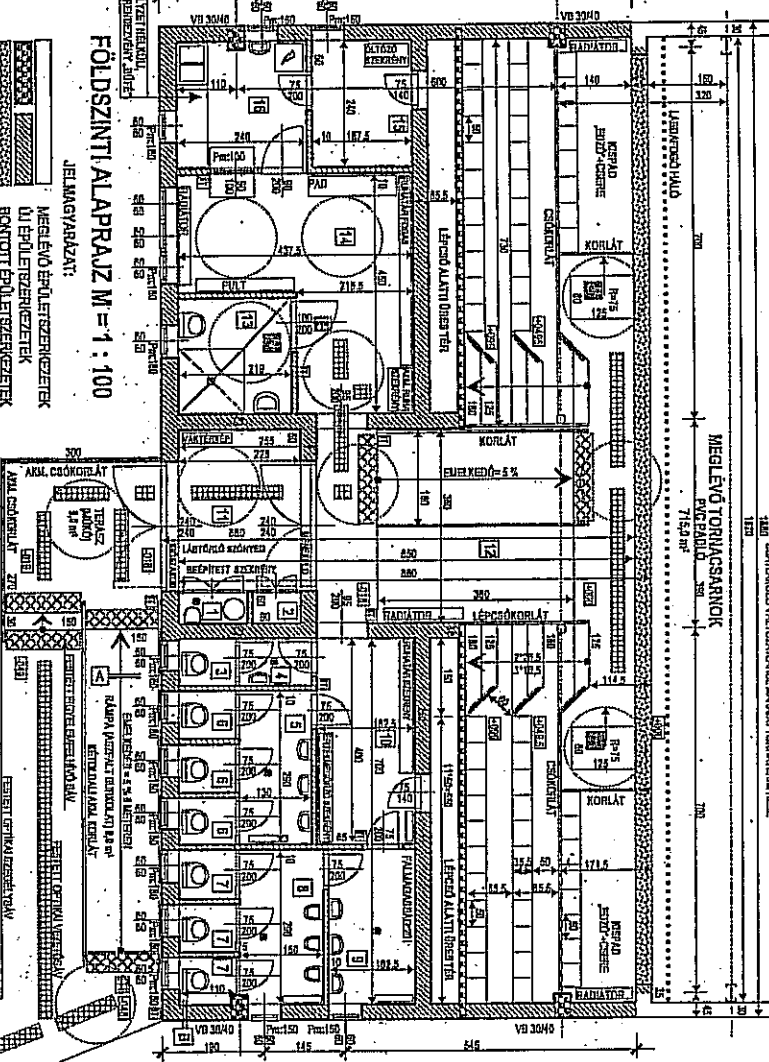
FÉR (TRIBÜN) ALAPRAJZ M = 1 : 100



A. METSZET



FÖLDSZINTI ALAPRAJZ M = 1 : 100

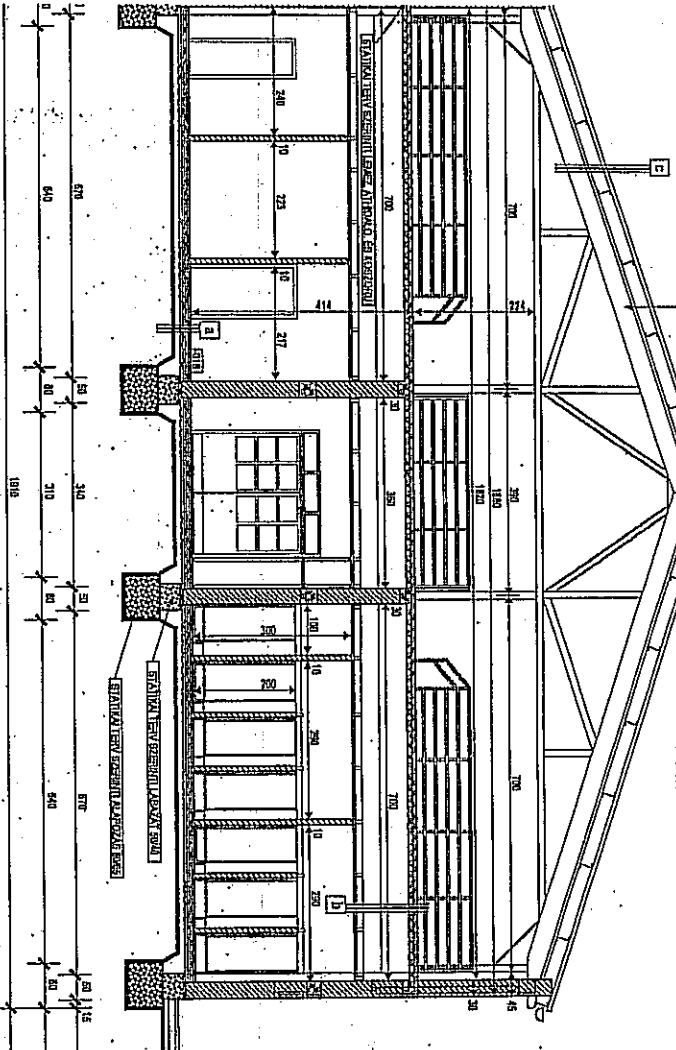


JELMAGYARZAT:

- MEGLÉVŐ BEÉPÍTÉSREZGÉZETEK
- MEGLÉVŐ BEÉPÍTÉSREZGÉZETEK
- BONTOTT BEÉPÍTÉSREZGÉZETEK
- AVANDYVÁSÁRTERESZTÉS SZ. ALCSÉK

STÁNYKÁNYI ÉRSZÉK SZÁRNYALÉPÍTMÉNY

B. METSZET



1:50

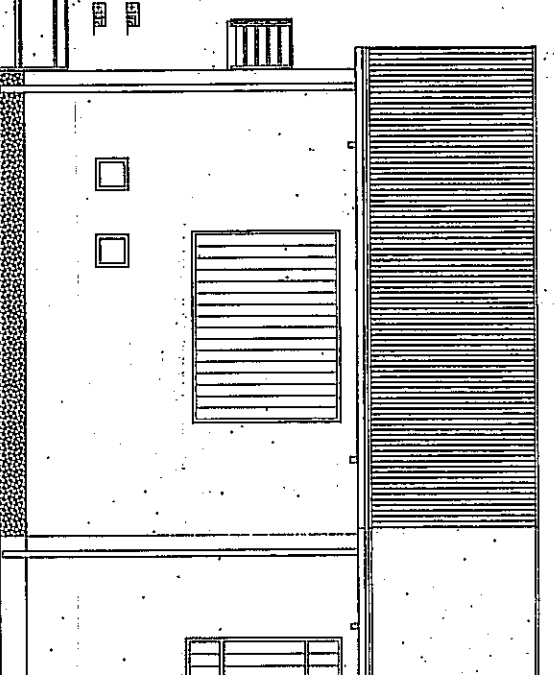
1:50

- 1. STÁNYKÁNYI ÉRSZÉK SZÁRNYALÉPÍTMÉNY
- 2. STÁNYKÁNYI ÉRSZÉK SZÁRNYALÉPÍTMÉNY
- 3. STÁNYKÁNYI ÉRSZÉK SZÁRNYALÉPÍTMÉNY
- 4. STÁNYKÁNYI ÉRSZÉK SZÁRNYALÉPÍTMÉNY
- 5. STÁNYKÁNYI ÉRSZÉK SZÁRNYALÉPÍTMÉNY
- 6. STÁNYKÁNYI ÉRSZÉK SZÁRNYALÉPÍTMÉNY
- 7. STÁNYKÁNYI ÉRSZÉK SZÁRNYALÉPÍTMÉNY
- 8. STÁNYKÁNYI ÉRSZÉK SZÁRNYALÉPÍTMÉNY
- 9. STÁNYKÁNYI ÉRSZÉK SZÁRNYALÉPÍTMÉNY
- 10. STÁNYKÁNYI ÉRSZÉK SZÁRNYALÉPÍTMÉNY
- 11. STÁNYKÁNYI ÉRSZÉK SZÁRNYALÉPÍTMÉNY
- 12. STÁNYKÁNYI ÉRSZÉK SZÁRNYALÉPÍTMÉNY
- 13. STÁNYKÁNYI ÉRSZÉK SZÁRNYALÉPÍTMÉNY
- 14. STÁNYKÁNYI ÉRSZÉK SZÁRNYALÉPÍTMÉNY
- 15. STÁNYKÁNYI ÉRSZÉK SZÁRNYALÉPÍTMÉNY
- 16. STÁNYKÁNYI ÉRSZÉK SZÁRNYALÉPÍTMÉNY
- 17. STÁNYKÁNYI ÉRSZÉK SZÁRNYALÉPÍTMÉNY
- 18. STÁNYKÁNYI ÉRSZÉK SZÁRNYALÉPÍTMÉNY
- 19. STÁNYKÁNYI ÉRSZÉK SZÁRNYALÉPÍTMÉNY
- 20. STÁNYKÁNYI ÉRSZÉK SZÁRNYALÉPÍTMÉNY

- 1. STÁNYKÁNYI ÉRSZÉK SZÁRNYALÉPÍTMÉNY
- 2. STÁNYKÁNYI ÉRSZÉK SZÁRNYALÉPÍTMÉNY
- 3. STÁNYKÁNYI ÉRSZÉK SZÁRNYALÉPÍTMÉNY
- 4. STÁNYKÁNYI ÉRSZÉK SZÁRNYALÉPÍTMÉNY
- 5. STÁNYKÁNYI ÉRSZÉK SZÁRNYALÉPÍTMÉNY
- 6. STÁNYKÁNYI ÉRSZÉK SZÁRNYALÉPÍTMÉNY
- 7. STÁNYKÁNYI ÉRSZÉK SZÁRNYALÉPÍTMÉNY
- 8. STÁNYKÁNYI ÉRSZÉK SZÁRNYALÉPÍTMÉNY
- 9. STÁNYKÁNYI ÉRSZÉK SZÁRNYALÉPÍTMÉNY
- 10. STÁNYKÁNYI ÉRSZÉK SZÁRNYALÉPÍTMÉNY
- 11. STÁNYKÁNYI ÉRSZÉK SZÁRNYALÉPÍTMÉNY
- 12. STÁNYKÁNYI ÉRSZÉK SZÁRNYALÉPÍTMÉNY
- 13. STÁNYKÁNYI ÉRSZÉK SZÁRNYALÉPÍTMÉNY
- 14. STÁNYKÁNYI ÉRSZÉK SZÁRNYALÉPÍTMÉNY
- 15. STÁNYKÁNYI ÉRSZÉK SZÁRNYALÉPÍTMÉNY
- 16. STÁNYKÁNYI ÉRSZÉK SZÁRNYALÉPÍTMÉNY
- 17. STÁNYKÁNYI ÉRSZÉK SZÁRNYALÉPÍTMÉNY
- 18. STÁNYKÁNYI ÉRSZÉK SZÁRNYALÉPÍTMÉNY
- 19. STÁNYKÁNYI ÉRSZÉK SZÁRNYALÉPÍTMÉNY
- 20. STÁNYKÁNYI ÉRSZÉK SZÁRNYALÉPÍTMÉNY

1:50

1:50

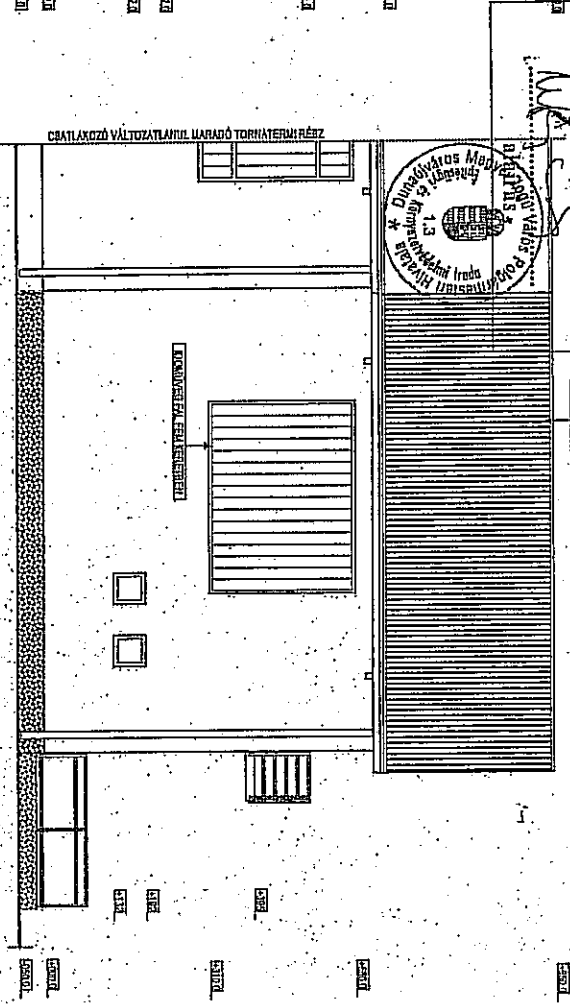


1:50

1:50

BŐVÍTMÉNY DÉLI NÉZET

BŐVÍTMÉNY ÉSZAKI NÉZET



1:50

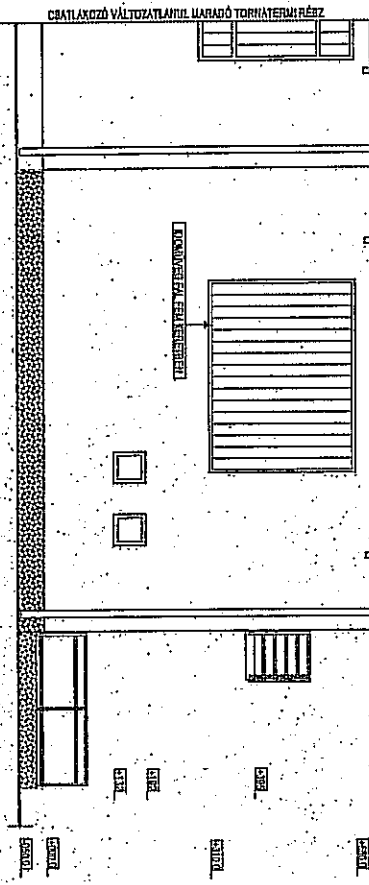
1:50

A 21.170-2/2008...számú
 engedély jogerős és végrehajtható

2008. JUN. 25



M. K.

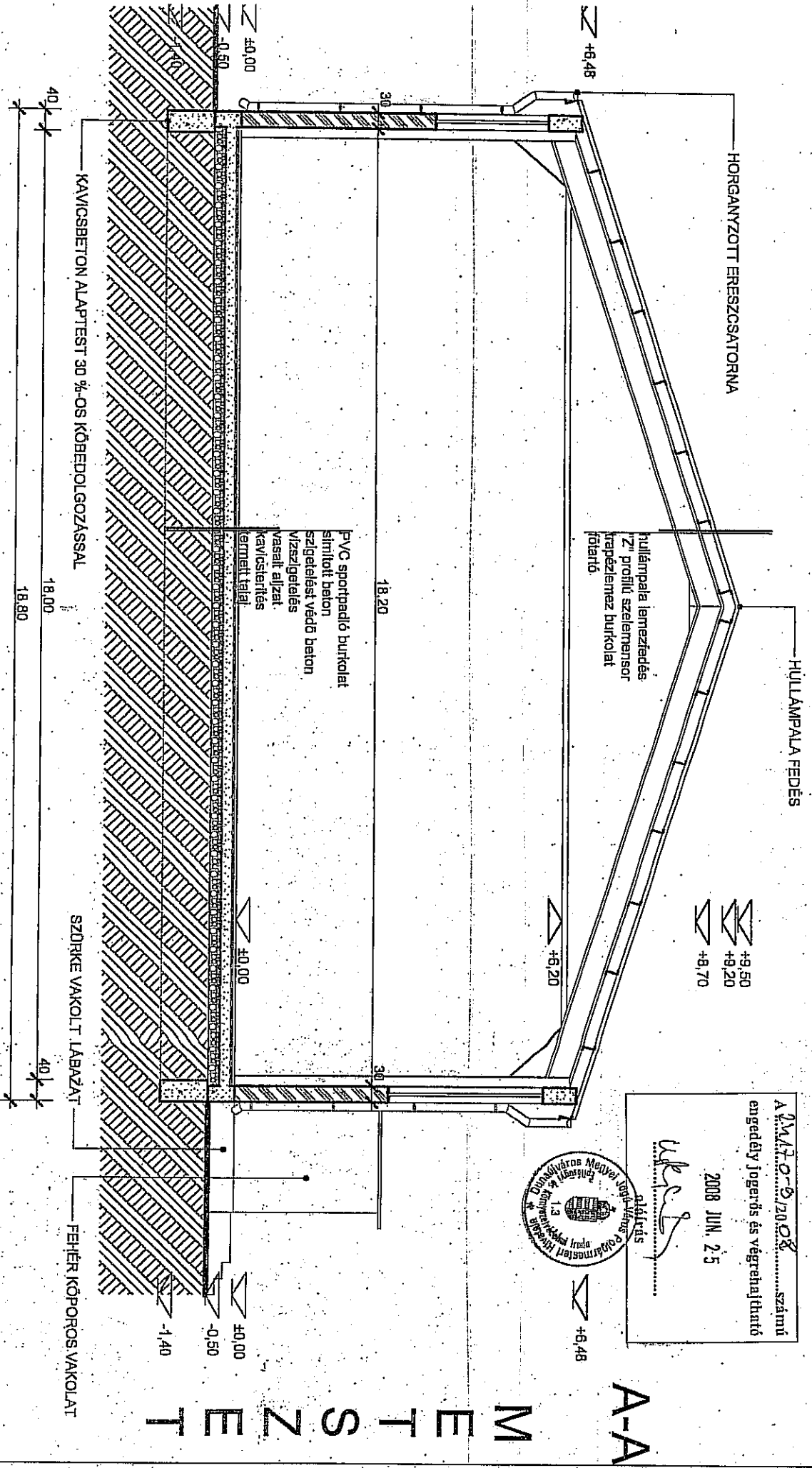


1:50

1:50

1:50

1:50



A 214/7-0-2/2008.....számú
 engedély jogerős és végrehajtható
 2008. JUN. 25
 Hódmezővásárhelyi
 Művelődési és Sportközpont
 Hódmezővásárhely



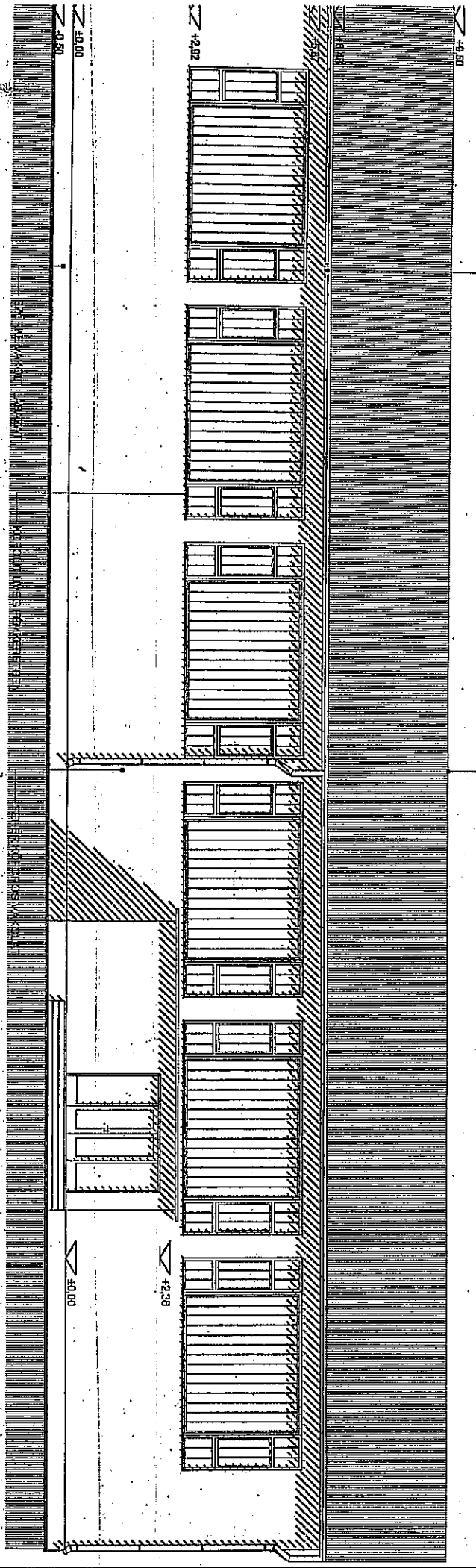
A-A
 M E T S Z E T

Megjelenítés: Iskola tornacsarnok bővítése szurkolói nézőtér kialakításával Sártbogárd Város Önkormányzata	Építvány: Tornacsarnok	Építési hely: Sártbogárd 552/2 hrsz.	Lajtké: M=1:100	Rajtzám: É-02	Kelt: Sártbogárd, 2008. 05. 19.
Építési alrajz: Építési alrajz	Tervező: VARGA ISTVÁN ÉRTÉKÉZÉSI ÉS TERVEZŐ IRODA SÁRTBOGÁRD, ADY E. ÚT 158. SZ.	Tervező aláírása: [Signature]	Tervező aláírása: [Signature]	Rajz készítője: [Signature]	Megjegyzés: [Blank]

SZAK-NYUGATI

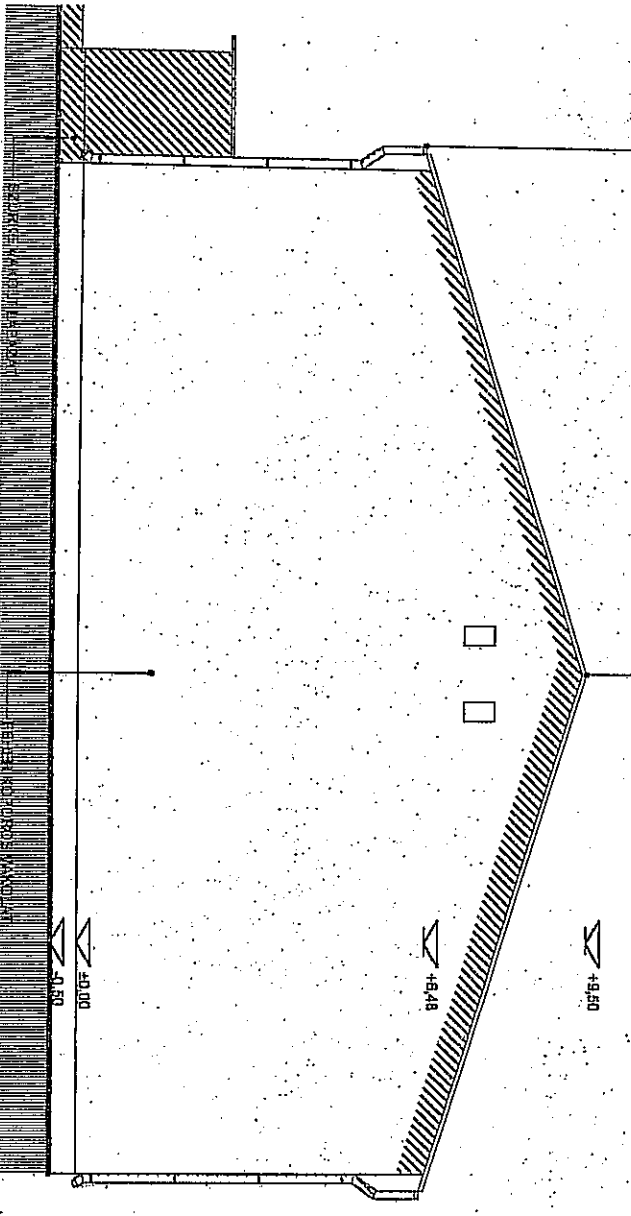
HORGANYZOTT ERESZCSATORNA

HULLAMPALA FEDES

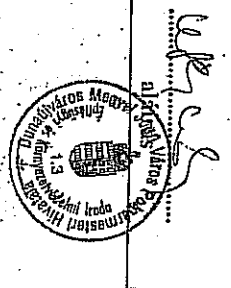


ZAK-KELESI HORGANYZOTT ERESZCSATORNA

HULLAMPALA FEDES



A 2/2008. (VI. 22.) ÖK. számú
 engedély-jogerős és végrehajtható
 2008. JUN. 25



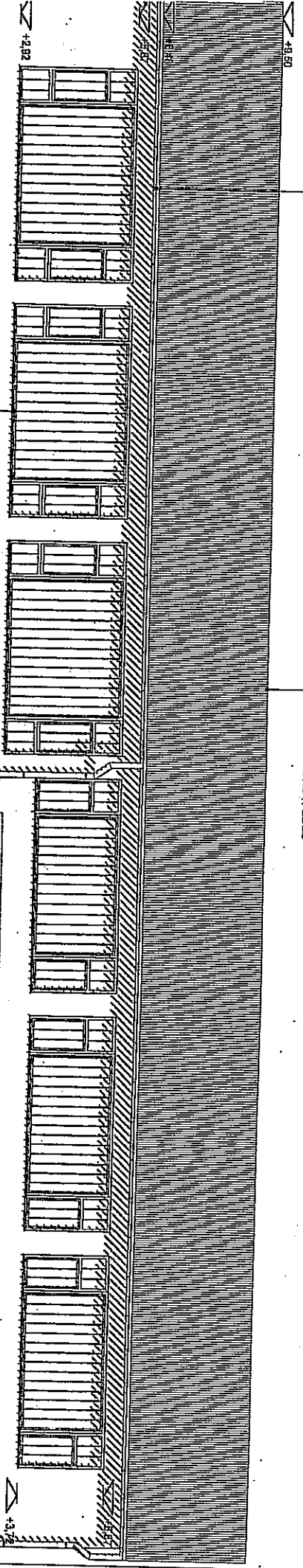
HOMLOKNÁTOR

Tervező: Iskolai tornacsarnok bővítése szürkealjai nézdíler kialakításával	Építész: Tornacsarnok	Építési hely: Sárbogárd 552/2 hrsz.	Lajkó: M-1/1100	Regisztráció: É-08	Dátum: Készült: 2008. 06. 16.
--	--------------------------	--	--------------------	-----------------------	----------------------------------

JÉL-KELETTI

HORGANYZOTT ÉRESZSÁTORNA

HULLAMPALA FEDEÉS

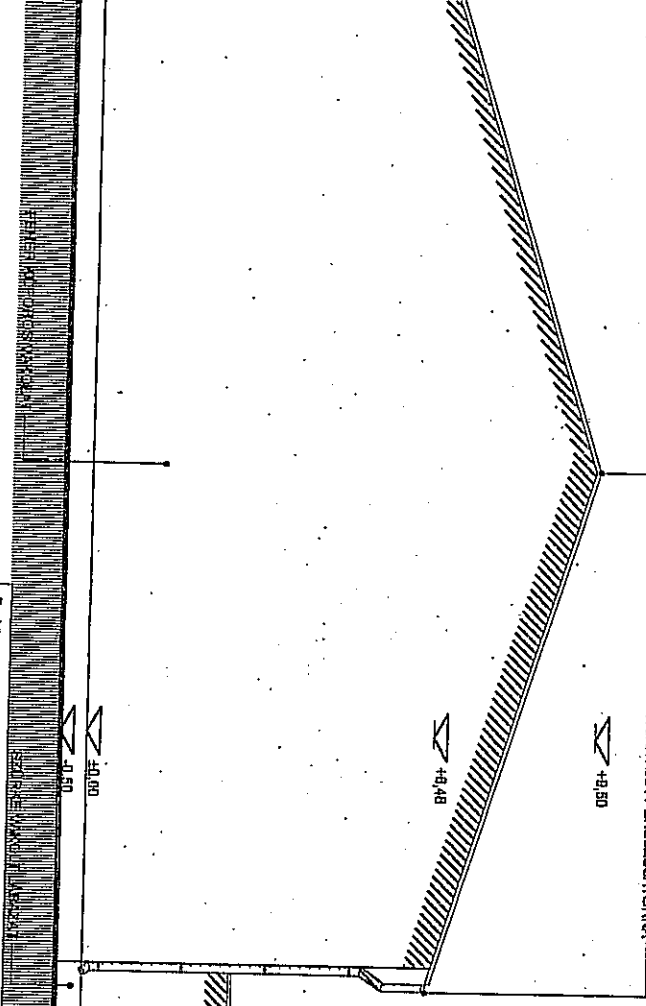


MEGLÉVŐ ÖLTÖZŐK ÉS VIZESBLÖKK

ÉLNANYUGATI

HULLAMPALA FEDEÉS

HORGANYZOTT ÉRESZSÁTORNA



Tervező: iskolai tornacsarnok bővítése szarkai nézőtér kialakításával

Építéskor: Tornacsarnok

Építési hely: Sándorágárd 552/2 hrsz.

Létszám: M+1:100

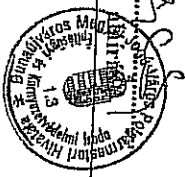
Rajzszám: É-04

Kész: Budapest, 2008. jú. 18.

A 2008-06-20-2008-06-20-08 számú engedély jogerős és végrehajtható

2008. JUN. 21. 5

M. S.



HOMLOKNANTOK

