

Előterjesztés

Sárbogárd Város Önkormányzat Képviselőtestülete
2008. június 11-i rendkívüli ülésére

Tárgy: KDOP-2007-3.1.1/B pályázathoz kapcsolódó Anti-szegregációs Terv elfogadása

Tisztelt Képviselőtestület!

A Képviselőtestület 38/2008. (II. 08.) Kth. sz. határozatával a „Közép-Dunántúli Operatív Program Település (al) központok kialakítása és értékmegőrző rehabilitációja című (kódszám: KDOP-2007-3.1.1/A_B) pályázati programra pályázat benyújtását határozta el.

A 39/2008. (II. 08.) Kth. sz. határozatával Integrált Városfejlesztési Stratégia (IVS) elkészítését határozta el.

Az Integrált Városfejlesztési Stratégia (IVS) a város rehabilitációs pályázat melléklete. Az IVS elkészítésével a pályázatban értékes plusz pontokat szerezhethetünk, amivel a pályázat nyeresési esélyei nagy mértékben javulnak.

Az Integrált Városfejlesztési Stratégia kötelező melléklete az Anti-szegregációs Terv. A KSH adatszolgáltatásából kiderült, hogy Sárhatvanon és Kislókon van két olyan terület, ahol szegregátum előfordul.

Az Anti-szegregációs Terv készítéséhez kötelezően anti-szegregációs szakértőt kellett igénybe venni a Szociális és Munkaügyi Minisztérium megbízásából, aki segített a terv elkészítésében.

A Szociális és Munkaügyi Minisztérium megbízásából kijelölt anti-szegregációs szakértő: Bacsó Ágnes.

Az Anti-szegregációs Tervet a képviselőtestületnek kell elfogadnia

Anti-szegregációs szakértő az előírásoknak megfelelően elkészített Anti-szegregációs Tervet jóváhagyta, ezt kell a képviselőtestületnek elfogadnia.

Az Anti-szegregációs Terv az előterjesztés melléklete.

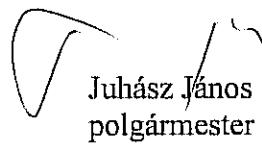
Kérem az előterjesztés megvitatását és az alábbi határozati javaslat elfogadását.

Határozati javaslat

Sárbogárd Város Önkormányzat Képviselőtestülete a „KDOP-2007-3.1.1/B pályázathoz kapcsolódó Anti-szegregációs Terv elfogadása” tárgyú előterjesztést megtárgyalta és az Anti-szegregációs Tervet elfogadja.

Felhatalmazza a polgármestert az Anti-szegregációs Terv elfogadásához szükséges aláírások, nyilatkozatok megtételére.

Határidő: 2008. június 13.
Felelős: polgármester

A handwritten signature in black ink, appearing to be a stylized 'K' followed by a vertical line.A handwritten signature in black ink, consisting of a large loop followed by a vertical line and a small flourish.

Juhász János
polgármester

Sárbogárd Város Önkormányzata

Társadalmi-szociális helyzetfelmérés és Anti-szegregációs terv



SocioScope Kutató, Tanácsadó Bt.

2008. április 19.

Tartalomjegyzék

I. Bevezető.....	3
II. A stratégiaalkotás szemléleti felfogása	4
III. A helyzetértékelés módszertani eszközei	6
IV. Társadalom-demográfiai helyzetértékelés.....	8
IV. 1 Demográfia.....	8
IV. 2 Foglalkoztatottság.....	9
IV. 3 Oktatás és ifjúság	12
IV. 4 Közbiztonság.....	13
IV. 5 Szociális-egészségügyi helyzet	15
IV. 6 Roma kisebbség.....	18
V. Problémafa.....	20
VI. A városrészek társadalmi-szociális jellemzőinek bemutatása.....	21
VI. 1 Sárbogárd városrész.....	21
VI. 2 Sárszentmiklós.....	23
VI. 3 Alsótöbörzsök	25
VI. 4 Pusztaegres	27
VI. 5 Rétszilas.....	29
VII. Célfa	31
VIII. Stratégiai fejezet	32
VIII.1 A beavatkozások előfeltételei	32
VIII.2 Beavatkozások	34
VIII.2.1 A beavatkozások eszközrendszere.....	35
IX. Szegregátumok.....	39
IX.1 Kislók – Integrációs stratégia.....	40
IX.2 Sárhatvan – Integrációs stratégia.....	44
X. Folyamatban lévő tervek.....	48
XI. Melléklet.....	50

I. Bevezető

Az Anti-szegregációs terv (ASZT) Sárbogárd Város által elkészített Integrált Városfejlesztési Stratégia (IVS) szoros részét képezi. Az IVS-ben foglaltakhoz teljes mértékben illeszkedik, tartalmazza azokat a részeket, amit az Önkormányzati és Területfejlesztési Minisztérium által kiadott kézikönyv szociális dimenzióra vonatkozó követelmény-leírása tartalmaz, illetve kiegészül olyan tartalmi elemekkel, amik relevánsak lehetnek egy középtávú városfejlesztési stratégia megalapozásához.

Az IVS egy olyan középtávú városfejlődést megalapozó stratégia alapja, amelynek célja, hogy a város a jövőben prosperáló, fejlődő városként jelenjen meg, a helyi lakosok számára élhető, és szerethetővé váljon, a városba látogatók számára pedig minden esetben pozitív emlékként maradjon meg az ott eltöltött idő. Ennek elérése, azonban nem csupán városzépészeti, városrendezési kérdés. A cél elérésének érdekében elengedhetetlenek a határozott, a város belső egyensúlya megteremtése érdekében tett lépések, melyek középpontjában a helyi lakosság áll. Amíg az IVS magába foglal urbanisztikai, gazdaság és kiskereskedelem-fejlesztési felméréseket és célokat, addig az ASZT kiegészíti mindezeket a helyi társadalmi-szociális ismeretek összegyűjtésével, mindezekre alapozott célok kijelölésével, illetve a célok megvalósítása érdekében alkalmazandó eszközrendszer bemutatásával. Mindezek az ismeretek csak együttesen értelmezhetőek, a megfogalmazott célok csak a szinergiahatások figyelembe vételével együtt érhetőek el eredményesen.

A stratégiát alkotó szociális-társadalmi helyzetfeltárás problématudatosan bemutatja, hogy milyen nehézségekkel kell a városnak megküzdenie, illetve vizsgálja azt is, hogy ezek a nehézségek hogyan hatnak egymásra. Az elkészült dokumentum vizsgálja azt is, hogy a feltérképezett problémák hogyan jelennek területi alapon, különös tekintettel arra, hogy ezek lehetnek-e alapjai szegregációnak. A helyzetfeltáráson túl a stratégiaalkotás kiterjed az egyes városrészek lakosságának leszakadása ellen alkalmazandó lépések bemutatására, annak érdekében, hogy az ott élő lakosság életkörülményei javuljanak, életesélyei növekedjenek. Az Anti-szegregációs terv elemzi azt is, hogy a tervezett városfejlesztések, hogyan befolyásolják a területi szegregációt.

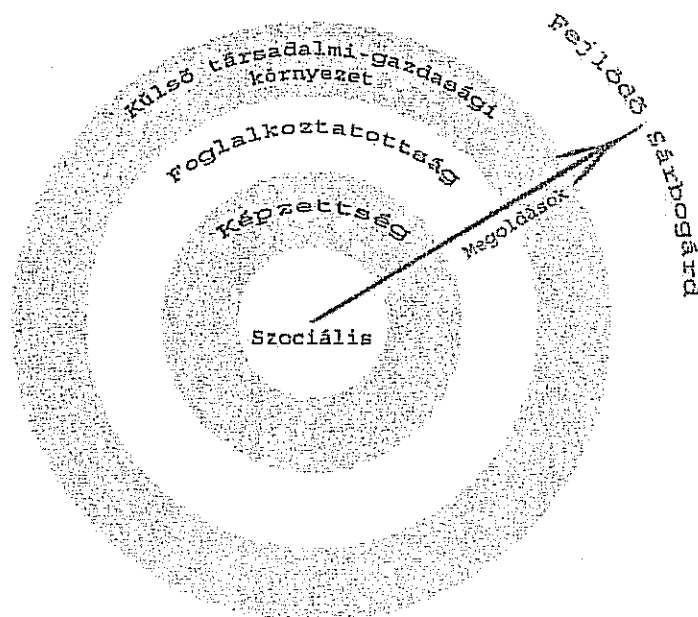
II. A stratégiaalkotás szemléleti felfogása

A városi tér és az abban elhelyezkedő lakónépesség összetett szövetet alkot. Ennek a tének a fizikai és társadalmi összetevői szoros kapcsolatban állnak egymással. Amikor ennek a rendszernek a szociális, társadalmi problémáit akarjuk feltárni, nem szabad figyelmen kívül hagyni az alábbi négy szemléleti irányelvet. Ezeket azért fontos leírni, mert ha tényleges eredményeket akarunk elérni, tudni kell alkalmazni az alábbi irányelveket, és ismerni kell a belőlük származó konklúziókat.

1. Esélyegyenlőség

A dokumentum megszületésének egyik fontos célja a városi lakosság esélyegyenlőségének megteremtése. Különös tekintettel igaz ez azokra a településrészekre, ahol koncentráltan vannak jelen alacsony státuszú lakosok. Az ASZT megalkotásának fő célja, hogy az ezeken a területeken élő lakosság sikeresen tudjon felzárkózni a városi átlaghoz, életlehetőségeiket tekintve ugyanolyan esélyeik legyenek mint bármelyik sárbogárdi lakosnak.

2. Egymásra épülés



Probléma fókusz-körök

A fenti ábra a problémák egymásra épülését hivatott bemutatni. Jól láthatóan a szociális jellegű problémák helyezkednek el az ábra közepén, amiből az is következik, hogy problémák fókuszálva csapódnak le a szociális ellátórendszerrel. Ennek megfelelően az ASZT központi része is a problémák szociális vetületével foglalkozik. Azonban nem lehet kizárólagosan csak ezen problémákra koncentrálni, tágabb értelemben és környezetben is vizsgálni kell a fenti problématerületet. Ennek megfelelően vizsgálódásunk fókuszát is érdemes szélesebbre tárni. Az ábra azt is bemutatja, hogyan épülnek egymásra a problémák. Ebből adódik, hogy a megoldásokat is úgy kell megterveznünk, hogy figyelembe vesszük a problémák ezen felépülését, koncentrálni arra, hogy helyben milyen mozgástér és eszközök állnak az Önkormányzat rendelkezésére.

3. Egységesség

A város egyes társadalmi-szociális problémái koncentráltan jelennek meg a városi térben. A város ezen részeit szegregátumnak nevezzük. Ezek olyan területek, ahol elkerülhetetlen, hogy az ottani lakosság integrációja érdekében a jövőben anti-szegregációs programok valósuljanak meg. A problémákat azonban nem lehet kizárólagosan kötni ezekhez a területekhez. Ebből következően a szociális beavatkozásokat szakmai programját szakmailag egységesen, de a területi eltéréseket, igényeket figyelembe véve, eszközrendszerében rugalmasan és széles spektrumon mozogva kívánjuk kidolgozni és megvalósítani.

4. Partnerség

A szociális beavatkozások folyamatába hazai, nemzetközi szereplőket, állami-, magán-, önkormányzati-, for-profit, non-profit szektort egyaránt be kell vonni, aktív részvételüket biztosítani és ösztönözni kell. Mindezek mellett azonban a legfontosabb a beavatkozások érintettjeivel a partneri kapcsolat kiépítése.

III. A helyzetértékelés módszertani eszközei

Az Anti-szegregációs terv kidolgozását egy hosszú társadalmi-szociális helyzetfeltáró munka előzte meg. Ez egy többlépcsős felmérést jelent, melynek ismertetését tartalmazza ez a fejezet.

III.1 Szakértői interjúk

A felmérés során szakértői mélyinterjúk kerültek felvételre. A megkérdezettek az adott területek hozzáértő személyei voltak, akik releváns és hasznos válaszokkal járultak hozzá a felmérés és így a helyzetleírás elkészítéséhez. A következő intézmények és szervezetek kerültek megkeresésre:

- Cigány Kisebbségi Önkormányzat
- Családsegítő és Gyermekjóléti Szolgálat
- Egyesített Szociális Intézmény
- Sárbogárdi Munkaügyi Kirendeltség
- Városi Rendőrkapitányság
- Sárszentmihályi Általános Iskola
- Mészöly Géza Általános Iskola

Illetve az Önkormányzat oldaláról a következő Irodák, illetve személyek:

- Egészségügyi és Szociális Bizottság
- Oktatási referens
- Pályázati és közbeszerzési referens

III.2 Dokumentum elemzés

Az IVS és azon belül az Anti-szegregációs terv a város olyan középtávú stratégiai dokumentuma, ami szinkronban van az önkormányzat hasonló időtávú koncepcióival, egyéb stratégiáival. Annak érdekében, hogy ez az illeszkedés tökéletes legyen, átnéztünk minden olyan önkormányzati dokumentumot, ami relevánsan szóba jöhet. Ezekon a dokumentumokon kívül beszerzésre és elemzésre került minden olyan egyéb helyzetfelmérés, kutatási anyag, ami az előző 5 évben készült és foglalkozik a város társadalmi-szociális vetületeivel.

- SÁRBOGÁRD VÁROS CIVIL KONCEPCIÓJA
 - SÁRBOGÁRD VÁROSÁNAK FOGYATÉKOSÜGYI KONCEPCIÓJA
 - SÁRBOGÁRD VÁROS IFJÚSÁGI KONCEPCIÓJA
 - SÁRBOGÁRDI MUNKAÜGYI KIRENDELTSÉG JELENTÉSE
 - SÁRBOGÁRD VÁROS SZOLGÁLTATÁS-TERVEZÉSI KONCEPCIÓJA
 - KÖZOKTATÁSI ESÉLYEGYENLŐSÉGI HELYZETELEMZÉS
 - FEJÉR PAKTUM KÉPZÉSI ÉS FOGLALKOZTATÁSI STRATÉGIÁJA
-
- Illetve az összes, a témához tartozó Önkormányzati rendelet.

IV. Társadalom-demográfiai helyzetértékelés

Az Anti-szegregációs Terv elkészülte előtt alapos helyzetfelmérést végeztünk, melynek során igyekeztünk figyelembe venni minden olyan releváns tényezőt, ami befolyásolja a város szociális, társadalmi helyzetét. A megszerzett adatokat arra használtuk fel, hogy abból átfogó képet kapjunk Sárbogárd város szociális problémáiról.

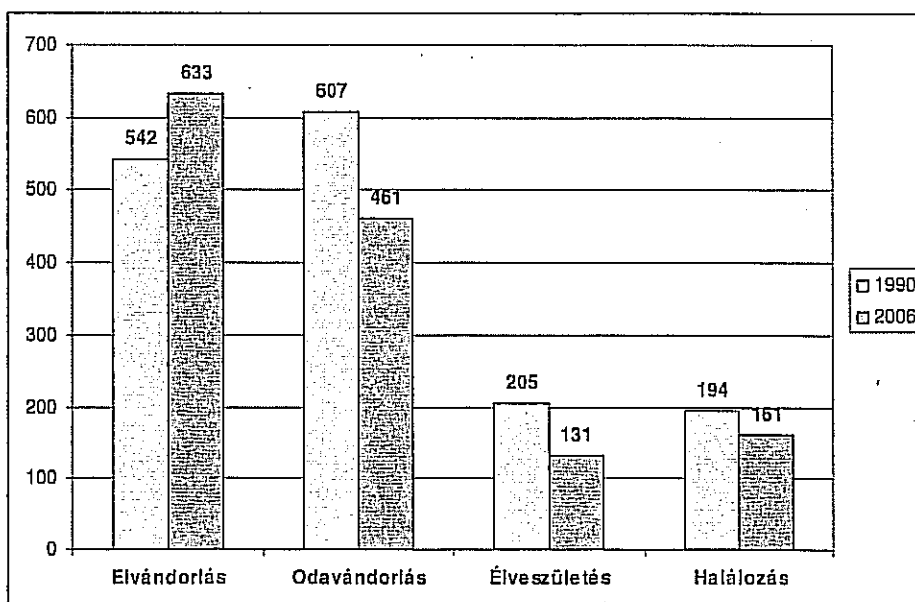
IV. 1 Demográfia

a) Helyzetkép

A népesség alakulását alapvetően két tényező befolyásolja. Az egyik a születések és halálozások száma, a másik pedig a migráció. A statisztikai adatok azt mutatják, hogy Fejér megyében található kistérségek közül minden demográfiai mutató mentén a Sárbogárdi kistérség mutatja a legrosszabb adatokat.

Sárbogárd lakónépessége, ha nem is intenzíven, de folyamatos ütemben csökken. Mindezt egyrészt a természetes fogyásra lehet visszavezetni, tehát a halálozások számának a születések számát meghaladó mértékére. A fejér megyei kistérségek közül Sárbogárdon a legalacsonyabb a születések száma.

Másrészt a migrációs mutató is negatív értéket mutat. Tehát többen vannak azok, akik elvándorolnak Sárbogárdról, mint azok, akik lakóhelyüket Sárbogárdra helyezik át.



b) A népességszám változás hatásai

A várost érintő nagyobb probléma azonban nem a lassú lakosságcsökkenés, hanem a vándorlásból származó lakosság-összetétel strukturális átalakulása. A város kvalifikált réteget megtartó ereje gyenge. Már jelenleg is megfigyelhető az a folyamat, aminek keretében a képzett munkaerő elvándorol a városból, míg a város irányába inkább az alacsonyabb státuszú családok érkeznek. Pontos adatok nem állnak a rendelkezésünkre, de tudható, hogy a fiatal, ingázó munkaerőnek egy jelentős része, abban a városban fog letelepedni, ahol a munkahelye is található. Ez a folyamat hosszú távon szűkíti a város lehetőségeit.

IV. 2 Foglalkoztatottság

Bármilyen jellegű szociális beavatkozás, program csak akkor érhet el jelentős eredményeket, ha ezzel párhuzamosan a térség gazdasági környezete is pozitív fejlődésen megy keresztül. Azt szokták mondani, hogy a leghatásosabb szociálpolitika a foglalkoztatottság növelése. Éppen ezért bár az Anti-szegregációs terv helyzetfeltáró fejezete leginkább a foglalkoztatás szociális dimenziójával foglalkozik, nem lehet figyelmen kívül hagyni a gazdasági állapotra vonatkozó megállapításokat. Ennek érdekében ebben a fejezetben támaszkodunk Fejér megye foglalkoztatási stratégiájának helyzetfelmérő fejezetére is.

a) Helyzetkép

Ha a Közép-dunántúli régió gazdasági mutatóit nézzük, kedvező képpel találkozunk. A magas foglalkoztatottsági rátához, alacsony a munkanélküliség tartozik. A régió kedvező tendenciái mellett azonban jelentős régióon belüli egyenlőtlenségek tapasztalhatók. A statisztikai adatok azt mutatják, hogy a Sárbogárd a régióbelső periferiájának tekinthető.

Sárbogárdon a munkavállaló korú személyek száma 8 908 fő. A regisztrált munkanélküliek száma a 2007-es év folyamán átlagosan 800 fő körül mozgott, ami 9%-os munkanélküliségi rátának felel meg. Ez a szám az országos átlag 1,4-szerese. A tartós, egy évnél régebb óta munkanélküliek száma, nagyjából a teljes létszám harmadát teszik ki. Ha a tendenciákat nézzük, azt láthatjuk, hogy a munkanélküliség mutatói hosszú évekig lassan emelkedtek, az elmúlt időszakban pedig stagnáltak az említett szinten. Sárbogárd lakosságának szociális helyzetét – többek között – a foglalkoztatott nélküli háztartások (40%), valamint a rendszeres munkajövedelemmel nem

rendelkező aktív korúak arányai jelzik (45%). Ez utóbbi szám is azt mutatja, hogy jelentős számban vannak azok, akik jelenleg „elvesztek” a munkaerőpiacról, de oda elvileg még visszavezethetőek.

b) Foglalkoztatottság nehézségei

A foglalkoztatás problematikáját vissza lehet vezetni külső okokra, mint például a segélyezési rendszer, ami országos szinten határozza meg a foglalkoztatottság mértékének alakulását. Ezeknek az okoknak a kezelése elsősorban a kormányzati foglalkoztatáspolitikai feladata. Az egyik legnagyobb problémát a segélyezési csapdaként ismert jelenség okozza, melynek lényege, hogy a legális munkaerőpiac kínálta bérek nem tudnak versenyezni, a „kívül maradás” (nem foglalkoztatottság) következtében „bekaszírozható” kettős jövedelemmel, azaz a rendszeres segélyek és járadékok mellett, a fekete munkából származó jövedelem együttes összegével. Ez az életstratégia mára kiépítette saját kultúráját, és képes generációról-generációra hagyományozódni, ráadásul a legális munkaerőpiactól távolmaradók nem szívesen adják fel ezt az életformát a szigorú kööttségekkel járó munkahelyi közeggel szemben.

A foglalkoztatottság alakulásának vannak regionális sajátosságai. A sárbogárdi kistérséget szinte teljesen elkerülték a külföldi befektetések, a kistérséget a nagyvállalatok teljes hiánya jellemzi, de a nagyobb közép vállalatok (50-250 fő) is folyamatosan vonulnak ki a térségből.

A foglalkoztatottság emelkedését nehezíti, azon aktív korúak viszonylag magas száma, akik már a munkanélküli regisztrációban nem jelennek meg, de állandó munkájuk nincsen. Pontos számok nem állnak rendelkezésünkre, de nagyjából ezres nagyságról beszélhetünk. Ezen inaktív rétegre jellemző az alacsony munkavállalási hajlandósága, illetve a nem megfelelő munkamorál. Ez a probléma már a munkafelvétel esetében megjelenik, nagyrészt ez az oka a magas fluktuációs aránynak és sok esetben erre vezethetőek vissza a munkavégzés közben tapasztalt problémák is.

A sárbogárdi munkanélküliek, inaktívok többségét a legfeljebb 8 általános iskolával rendelkező, szakképzetlen munkaerő teszi ki, ami meg is határozza ennek a rétegnek a munkavállalási lehetőségeit. A munkaerő-kínálat ezen összetétele azt a kérdést veti fel, hogy vajon milyen végzettséget, képességet igénylő munkahelyek megjelenése lenne célravezető. Az alacsony képzettséget igénylő állásokat nagyobb tömegben lehet feltölteni, de féltő, hogy az ilyen embereket alkalmazó cégek nem maradnak túl hosszán ebben a térségben, és tovább állnak oda, ahol még alacsonyabbak a munkabérek. Ennél az esetről azonban előnyként jelenik meg, hogy az ilyen

cégek betelepülésével is oldódik a lakosság „krízis tudata”, illetve hozzájárulhat egyes rétegeknél a munkafegyelem és –morál újraszocializációjához. A kvalifikált munkaerőt igénylő munkák hosszútávon biztosíthatnak munkalehetőséget a jelenlegi népességnek, viszont a város helyi munkaerő-kínálatának jelenlegi struktúrája nem ilyen.

Sárbogárd sajátossága, hogy a helyben található munkahelyek kevés száma miatt sokan ingázni kénytelenek. Az ingázásnak fő iránya Székesfehérvár, de utaznak az emberek Budapestre, Dunaújvárosba, sőt Tolna megye északi része is vonz sárbogárdi munkavállalókat.

Végezetül két munkahelyi helyzetüket nézve hátrányos rétegre térünk ki röviden. Egyik részük azok, akiket koruknál fogva lehet hátrányos helyzetű munkavállalóknak nevezni (pályakezdők és a 45 év feletti munkavállalók). A regisztrált munkanélküliek nagyjából 10%-a pályakezdő, míg közel negyedük 45 év feletti álláskereső. Utóbbiak számát növelik azok az inaktívak, akik már kiestek a regisztrációból.

A munkanélküliek másik nagy csoportját az alacsony képzettségű, főleg roma munkavállalók alkotják. Felmérésünk tapasztalatai azt mutatják, hogy a munkába állásnál a roma diszkrimináció nem mutatkozik élesebben, mint az országos átlag, de az is igaz, hogy esetükben fokozottan érvényes a már említett nem megfelelő munkamorál. Ennek okát – többek között – a leginkább ezt a réteget sújtó másod- és harmadgenerációs munkanélküliségre lehet visszavezetni.

c) Az alacsony foglalkoztatás szociális hatásai

A munkanélküliség és az aktív korúak magas inaktivitása egy sor szociális problémát konzervál. Az alacsony foglalkoztatás a várost nagyobb arányban sújtja az országos átlagnál. Megjelennek a másod-, harmadgenerációs munkanélküliek, akik visszavezetése a munkaerőpiacra nagyon komoly erőfeszítéseket igényel. Mindezek egy nagyon veszélyes szociális probléma-spirált írnak le, amik beavatkozás nélkül az egész város fejlődését veszélyeztetik.

IV. 3 Oktatás és ifjúság

E fejezetben az életkezdő, fiatal korcsoportot érintő kérdésekkel foglalkozunk. Annál is inkább fontos téma ez, mivel a város fejlődése szempontjából elengedhetetlen, hogy a lehető legtöbb lehetőséggel tudjanak élni a városban a fiatalok. A fejezetben megvizsgáljuk az oktatási rendszer problémáit, illetve bemutatjuk, hogy milyen jellemző problémákkal kell megküzdeniük a sárbogárdi fiataloknak.

a) Képzettség

A város versenyképessége szempontjából kulcskérdés a lakosok végzettsége. Sárbogárdon a megyei átlaghoz képest alacsonyabb a diplomások aránya. (8% szemben 11%-kal). Az igazi problémát azonban az alulképzettek magas aránya jelzi. Az aktív korúakon belül a legfeljebb általános iskolai végzettséggel rendelkezők aránya 38%, ami messze felette van a megyei és az országos átlagnak. Jól jellemzi a sárbogárdi kistérséget, hogy a megyében itt a legalacsonyabb az egy főre jutó elvégzett iskolai osztályok száma.

b) Közoktatás

Sárbogárdon az óvodai intézmények száma kettő, ami négy feladatellátási helyet jelent. A Sárbogárdon elérhető óvodai nevelésre vonatkozó adatokból kiderül, hogy a település óvodai férőhelyeinek mintegy háromnegyed része telített, ugyanakkor a városon belüli eloszlás egyenlőtlen, hiszen míg pl. a Központi Általános Iskola, Óvoda, Családsegítő és Gyermekjóléti Szolgálat Zengő Óvodájában még van szabad férőhely, addig pl. a töbörzsöki óvoda jelenleg teljes kapacitás-kihasználtság mellett működik.

Az általános iskolai intézmények száma három, amihez négy feladatellátási hely tartozik. Az általános iskolák közül egynek, a Kossuth Zsuzsanna Általános Iskola és Speciális Szakiskolának a Fejér Megyei Önkormányzat a fenntartója, a többinek Sárbogárd Önkormányzata.

Az általános iskolákra összességében jellemző, hogy a demográfiai folyamatoknak megfelelően folyamatosan csökkenő tanulólétszám mellett működnek, jelenleg 1056 fős tanulói létszám mellett. Az általános iskolák mellett a Kossuth Zsuzsanna Általános Iskola és Speciális Szakiskola foglalkozik szegregált oktatás keretén belül a speciális nevelési igényű (SNI) tanulók közoktatási feladatainak ellátásával.

A város idén készítette el a Közoktatási Esélyegyenlőségi Helyzetelemzést, amihez kapcsolódóan várható az Intézkedési tervnek is az elkészítése.

c) egyéb

A várost sok olyan fiatal elhagyja, akik más városban kezdik meg felsőoktatási tanulmányaikat. Ezeknek a fiataloknak a többsége a diploma megkapása után nem tér vissza Sárbogárdba, ami azt jelenti, hogy a város évről-évre elveszti a felnövő potenciális elitjét. E fiatalok visszatérésének (piacképes végzettséggel) motiválása alapvető fontosságú feladat.

Sárbogárdon a z Alsótöbörzsöki városrész kivételével minden városrészben van közművelődési hely, ami egyben klubhelyiségként, vagy kultúrházként funkcionálhat. Az elkészített interjúkból az derül ki, hogy ezek a helyek nem minden esetben töltik be szerepüket, vagy nem tudják megszólítani a fiatalokat. Összességében az mondható el, hogy fiatalok számára kevés lehetőség nyílik szabadidejük aktív eltöltésére.

IV. 4 Közbiztonság

A sárbogárdi társadalmi körkép teljessé tételéért e fejezetben foglalkozunk a közbiztonság kérdésével, hiszen ez is fontos mutatóként jellemzi a várost. Hasonlóan fölmerül a bűnmegelőzés témája is, ami szintén fontos terület.

Az adatokat tekintve 2006. év folyamán az ismerté vált bűncselekmények száma 606 db volt. Ha a kapott adatokat 1000 főre vetítjük és összehasonlítjuk a megyei és az országos adatokkal, azt tapasztaljuk, hogy mindkét esetben magasabb értékekkel találkozhatunk Sárbogárd esetében. Ugyanilyen eredményre jutunk, ha az ismerté vált bűnelkövetők számát nézzük. 2006. folyamán Sárbogárdon 201 bűnelkövető vált ismerté, ami 1000 főre vetítve jelentősen nagyobb érték, mint a megyei, vagy az országos adat.

Általánosságban azt lehet mondani, hogy a város bűnelkövetésekben leginkább érintett területe a városközpont, ahová a lakosság is koncentrálódik. A városban a legjellemzőbb bűncselekménytípus a vagyon elleni bűncselekmény, ezen belül is a lopás, illetve a betöréses

lopás. A városban erőteljesen jelen van az anyagi deprivációhoz köthető megélhetési bűnözés, aminek egyik jellemző típusa a színesfémlopás. A rendőrségtől kapott információk alapján elmondható, hogy a bűnelkövetések egy jelentős részéért nem helyi lakosok a felelősök, de hasonlóan elmondható, hogy a térségben elkövetett bűncselekményekért sok esetben sárbogárdi lakos tehető felelőssé.

A rendőrség igyekszik megragadni minden olyan fórumot, amin keresztül hatásosan tud tenni a bűnmegelőzésért. Ennek keretében a helyi médiában heti rendszerességgel szerepel, és hívja fel a lakosság figyelmét a bűnmegelőzés fontosságára. Hasonlóan fontos feladat az oktatási intézményekben folytatott bűnmegelőzési munka. Az általános iskolák 3-4. és 7-8. évfolyamán zajlik a Rendőrség Biztonságra Nevelő Iskolai Programja. Ez a Program nem csupán a hagyományos tájékoztatásra, informálásra szorítkozik, hanem egy jól felépített, pedagógiai tartalmat közvetítő komplex megelőzési program oktatása is kapcsolódik hozzá.

Az oktatási intézményekben folytatott bűnmegelőzési munka különösen fontos, mert az adatok azt mutatják, hogy a 18 év alattiak ellen elkövetett vagyon elleni bűncselekmények teszik ki a teljes minta több mint tizedét. Mindennek a másik oldala, hogy a bűnelkövetőknek közel az ötöde 18 év alatti fiatal. Ezeknek az elkövetéseknek nagy részét vissza lehet vezetni a hátrányos családi helyzetre, de egyik okozója, hogy a városi fiatalok számára nem áll rendelkezésre elegendő számú és minőségű szórakozóhely, hiányosak az ifjúság számára nyújtott közösségi funkciók.

A rendőrség az említett intézményeken túl, rendszeres kapcsolatot tart fenn a Családsegítő szolgálattal, többek között a családon belüli erőszak elleni együttes fellépés érdekében. A rendőrség együttműködik még a helyi Cigány Kisebbségi Önkormányzattal, illetve a városban működő Polgárőrséggel.

IV. 5 Szociális-egészségügyi helyzet

Ebben a fejezetben a városi szintű szociális problémákat kívánjuk összegyűjteni. Egyes kérdéseket csak röviden exponálunk: egyrészt, mert az előző fejezetekben már érintőlegesen szó esett legtöbbjükéről, másrészt, mert a későbbi fejezetekben területi bontásban részletesen újból elő fognak kerülni.

a) A szociális ellátórendszer

Jelen dokumentumnak nem célja a város szociális ellátórendszerének részletes átvilágítása, azonban, azonban mindenképpen szükségesnek tartjuk a város szociális intézményeinek és ellátásának rövid áttekintését a problématerületek pontosabb megismerése miatt.

A város az Egyesített Szociális Intézményen keresztül biztosítja a törvényben előírt kötelező ellátásokat. Az intézmény által nyújtott ellátások: ápoló-gondozói ellátás, átmeneti elhelyezést nyújtó szolgáltatás, hajléktalanok átmeneti elhelyezése, házi segítségnyújtás, szociális étkeztetés, nappali szociális ellátás, jelzőrendszeres szociális ellátás.

Nappali ellátást nyújtó intézményként működik az Idősek klubja, ahol az engedélyezett férőhelyek száma 30.

Átmeneti elhelyezést nyújtó intézményként működik a Gondozó ház, ahol az engedélyezett férőhelyek száma 13, a hajléktalanok átmeneti szállása, ahol az engedélyezett férőhelyek száma 20 fő.

Ápolást-gondozást nyújtó intézményként működik az Idősek Otthona, ahol az engedélyezett férőhelyek száma 22 fő.

A városban működő Családsegítő és Gyermejkölési Szolgálat az alap tevékenységén túl a rendszeres szociális segélyezettekkel együttműködésre kijelölt intézmény.

Sárbogárdon a bölcsődei ellátást a Városi Bölcsőde biztosítja, amely azonban rendkívül alacsony férőhely számmal rendelkezik, hiszen mindösszesen 20 férőhellyel tudja biztosítani a három évnél fiatalabb gyermekek elhelyezését.

b) Egészségügyi ellátórendszer

Sárbogárdon a működő háziorvosi körzetek száma hat darab, amihez hat háziorvos tartozik, ami kiegészül még egy orvossal, aki területi ellátási kötelezettség nélkül végzi munkáját. A gyermekorvosi körzetek száma három. A fogászati ellátás három körzetben és egy körzeten kívüli ellátás keretében működik. Az egészségügyi ellátást az alapellátáson túl a Fejér Megyei Szent György Kórház által működtetett Szakorvosi Rendelőintézet is erősíti, továbbá Mentőállomás és Tüdőbeteg Gondozó is található a városban. Sárbogárdon kórház nincs, kórházi szakellátás Székesfehérváron vehető igénybe. A városban 3 gyógyszertár található.

Problémát jelent a sárbogárdi orvosok korösszetétele. Az orvosoknak a többsége előregedett, viszont nyugdíjba vonulásuk esetén pótlásuk nehezen megoldható.

c) Szociális foglalkoztatás

A szociális foglalkoztatást három típusra lehet osztani: közcélú, közhasznú, és közmunka. A foglalkoztatás legfőbb célja a munkaerőpiacon hátrányos helyzetű aktív korúak foglalkoztatásának elősegítése, a nyújtott szolgáltatások (foglalkoztatás) célja a munkába integrálás. A foglalkoztatásba bevontak elsősorban a tartós munkanélküliek, azon belül is a rendszeres szociális segélyben részesülő aktív korúak csoportjából kerülnek ki.

A szociális foglalkoztatás keretében nem jelenik meg célként a profittermelés. Maguk a foglalkoztatottak sem mindig alkalmasságuk alapján kerülnek kiválasztásra az adott munkavégzéshez.

Jellemző, hogy:

- tartós munkanélküli,
- napi rendszeres tevékenységtől elszokott,
- időkeretük a normál társadalom által elfogadottól eltérő,
- a tevékenység számonkérését gyakran nehezen viselő,
- önértékelésükben elbizonytalanodott,
- pszicho-szociális helyzetük tekintetében sérült emberekről beszélhetünk.

Az elvégzett munkák alapvetően két részre oszthatóak:

1. **Kommunális jellegű tevékenységek.**

Az élhetőbb, szebb város koncepciójához illeszkedően kijelölt közösségi terek, zöld felületek, gondozása, tisztítása.

2. **Szociális és egyéb jellegű tevékenységek.**

A város szociális és egészségügyi intézményeiben, kiegészítő munkakörben végezhető munkák.

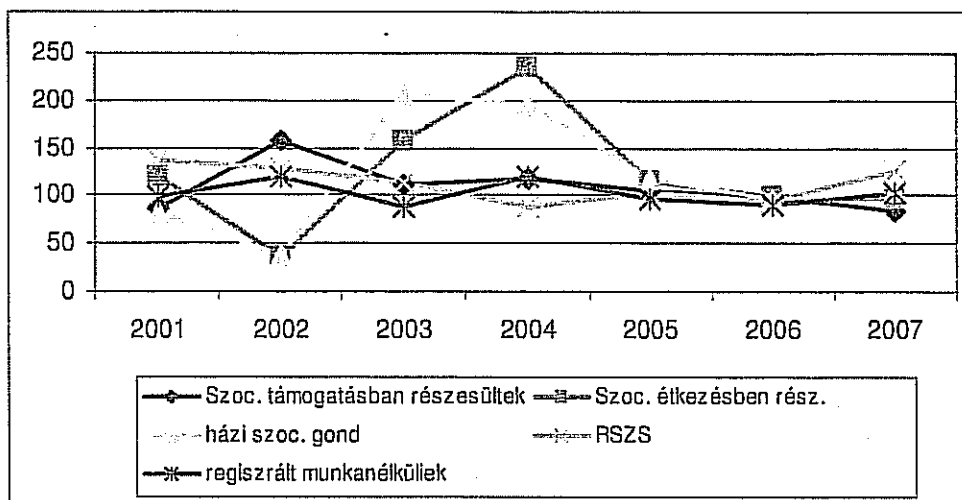
A 2007-es év folyamán közhasznú foglalkoztatás keretében 54 fő tudott munkát vállalni, míg közcélú foglalkoztatásban 55 fő vett részt. Hasonló létszámban (57 fő) voltak a közmunkaprogramban résztvevők. Összességében elmondható, hogy a szociális foglalkoztatás eredményesnek tekinthető, a lemorzsolódás nem jelentős.

d) **Általános szociális problémák**

A legtöbb szociális probléma közvetlenül köthető a város alacsony foglalkoztatási adataihoz. A helyzetet súlyosbítja, hogy a munkanélküliek egy jelentős része már tartósan ebben az állapotban van, az ő gyermekeik pedig a második, harmadik generációs munkanélküliek. Az ő munkába állításuk komoly kihívást jelent.

Rövidtávon mindenképpen növekedni fog a városi szociális ellátórendszer leterheltsége, ami részben az elszegényedett rétegek bővülésének következménye.

A várost különösen érintik a magyarországi segélyezési rendszer visszasságai. Sokan vannak azok, akik a munkába állás helyett inkább választják a „segélyezett életformát”. Jó példa erre a Rendszeres Szociális Segély, amit a sárbogárdi munkavállaló korú személyek több mint 4%-a kap.



1. ábra: a résztvevők számának változása az előző évhez képest (%)

IV. 6 Roma kisebbség

A város társadalmi-szociális helyzetértékelő fejezetének utolsó pontjában külön - is helyet adunk a Roma kisebbségnek. Azok a problématerületek, amiket az előző pontokban mutattunk be a legtöbb esetben mind-mind érintik a roma kisebbséget, legtöbbször az átlagnál nagyobb mértékben is, ami indokolja, hogy külön is értékeljük a roma kisebbség városi helyzetét.

a) Roma kisebbség jelenléte a városban

Sárbogárdon a magukat valamilyen nemzetiségbe sorolók aránya 1,2% körül van a 2001-es népszámlálási adatok szerint. Ezen adatok alapján nem beszélhetünk a város esetében számottevő mértékű kisebbségi jelenlétről. A magukat kisebbséginek vallók között legnagyobb arányban romákat találunk. A helyi roma önkormányzat elnökének becslése alapján a város lakosságának nagyjából 7-10%-a cigány, amely adat nagyjából egybecseng más interjúink során elhangzottakkal is. A roma népesség demográfiai sajátosságainak köszönhetően ez az arány a fiatalabb korcsoportokban magasabb is lehet.

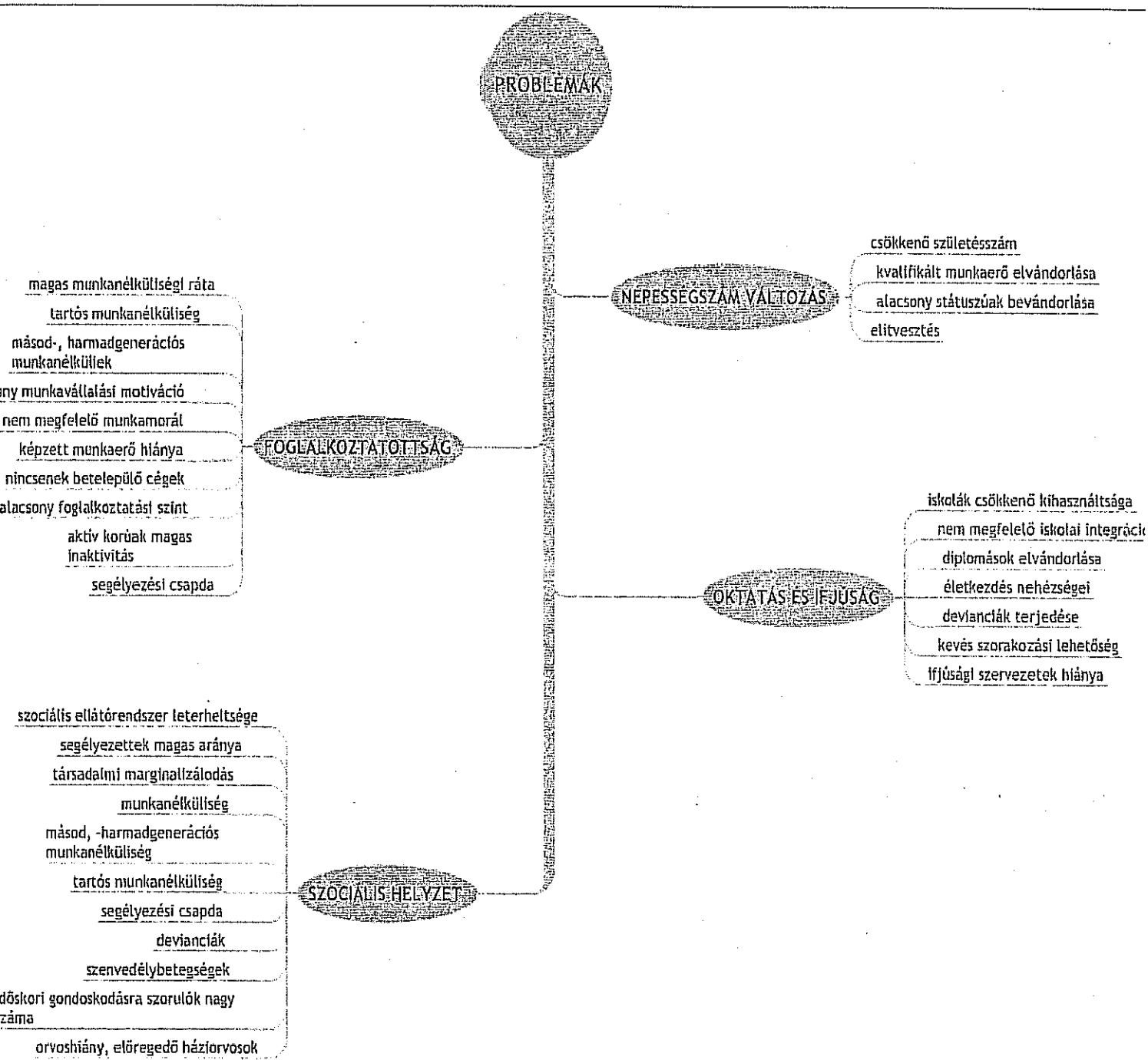
b) Roma kisebbség nehézségei

Az az állítás, hogy a romák az utóbbi két évtized egyik legnagyobb vesztesei, az itt élő romákra is elmondható. Míg a rendszerváltás előtti időben a vállalatok, illetve a mezőgazdaság tisztas megélhetést tudott nyújtani ennek a rétegnek, addig a rendszerváltást követően a romák az elsők között voltak a leépítések során. Átlagosan alacsony iskolai végzettségük miatt a munkaerő-piaci

érvényesülés legtöbbjük számára elképzelhetlenné vált, ezáltal kiszolgáltatottakká váltak az állami forrásoknak: járadékoknak, segélyeknek. Ezeket a jövedelmeket sok esetben a fekete gazdaságban egészítik ki, illetve jelen van a városban a megélhetési bűnözés is.

V. Problémafa

Az alábbi ábrában az általunk vizsgált különböző probléma dimenziók mentén gyűjtöttük össze azokat a problémákat és veszélyforrásokat, amelyek Sárbogárdot érintik.



VI. A városrészek társadalmi-szociális jellemzőinek bemutatása

Ebben a fejezetben külön is végigvesszük Sárbogárd városrészeinek főbb szociális-társadalmi jellemzőit.

VI. 1 Sárbogárd városrész

Sárbogárd városrész társadalmi mutatói	
Mutató megnevezése	%
Lakónépesség száma	6 631
Lakónépességen belül 0-14 évesek aránya	20,3
Lakónépességen belül 15-59 évesek aránya	63,4
Lakónépességen belül 60- x évesek aránya	16,3
Legfeljebb általános iskolai végzettséggel rendelkezők aránya az aktív korúakon (15-59 évesek) belül	29,7
Felsőfokú végzettségűek a 25 éves és idősebb népesség arányában	10,3
Lakásállomány (db)	2 543
Alacsony komfort fokozatú lakások aránya	17,0
Rendszeres munkajövedelemmel nem rendelkezők aránya az aktív korúakon (15-59 évesek) belül	42,8
Legfeljebb általános iskolai végzettséggel rendelkezők és rendszeres munkajövedelemmel nem rendelkezők aránya az aktív korúakon belül	18,0
Foglalkoztatottak aránya a 15-64 éves népességen belül	53,9
Foglalkoztatott nélküli háztartások aránya	36,2
Lakónépesség száma	6 631

Forrás: KSH

Elhelyezkedés

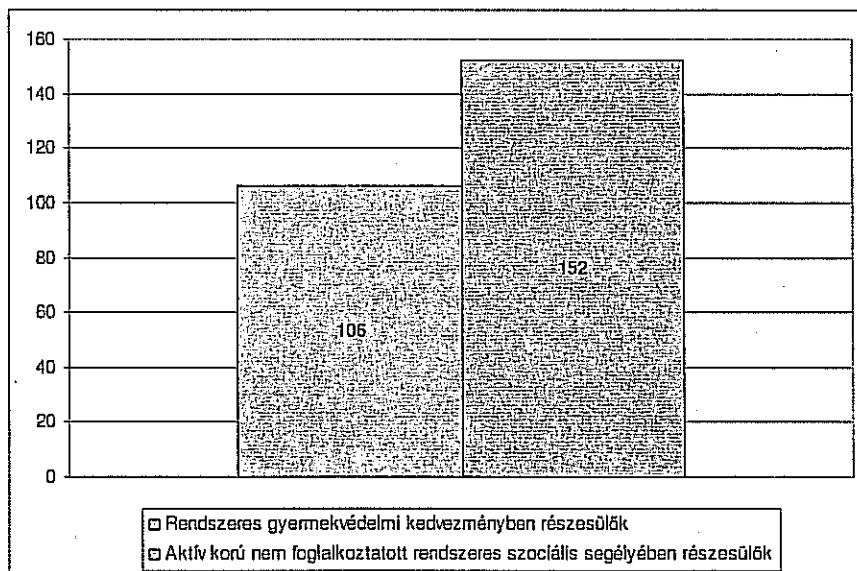
A városrész Sárbogárd központjának tekinthető, a tengelyét a keresztülhaladó 63-as főút adja. Északon a vasút határolja, míg délen a régen önálló Sárszentmiklóssal határos, amivel szinte teljesen összenőtt az idők folyamán.

Lakókörnyezet

A terület funkcionálisan hagyományos beépítésű belső lakóterület, de ugyanúgy található itt lakótelep, ahogy kertvárosi és falusias jellegű házak. A városi közszolgáltatások szinte kizárólagosan ebben a városrészben találhatóak meg, ami városközponti funkciójából következik.

A városrész társadalmi-szociális helyzetképe

Alapvetően az látható, hogy a főbb társadalmi mutatók mentén kedvezőbb képet kapunk a városi átlaghoz képest. Sárbogárd lakosságának majdnem fele ebben a városrészben lakik. Az itt élő lakosság képzettség tekintetében magasabban kvalifikáltnak mondható. Kevesebb, mint harmaduknak van legfeljebb általános iskolai végzettsége, viszont több mint tizedük felsőfokú végzettséggel rendelkezik. A foglalkoztatottak arány a 15-64 év közöttiek között 54%, ami jónak tekinthető. A városrészek közül itt a legkevesebb az alacsony komfortkozatú lakások aránya.



Mindkét segélytípus esetében elmondható, hogy a segélyezetteknek a kétötöde ebben a városrészben található, ez azonban a lakosság koncentrációjával magyarázható. Arányát tekintve az itt élő aktív korúaknak kevesebb, mint 4%-a részesül rendszeres szociális segélyben. Ez a városi átlagnál jobbnak tekinthető, ami nagyban összefügg azzal, hogy ebben a városrészben a legalacsonyabb a foglalkoztatott nélküli háztartások aránya.

VI. 2 Sárszentmiklós

Sárszentmiklós városrész társadalmi mutatói	
Mutató megnevezése	%
Lakónépesség száma	3 248
Lakónépességen belül 0-14 évesek aránya	19,3
Lakónépességen belül 15-59 évesek aránya	63,9
Lakónépességen belül 60- x évesek aránya	16,8
Legfeljebb általános iskolai végzettséggel rendelkezők aránya az aktív korúakon (15-59 évesek) belül	35,8
Felsőfokú végzettségűek a 25 éves és idősebb népesség arányában	7,2
Lakásállomány (db)	1 058
Alacsony komfort fokozatú lakások aránya	20,6
Rendszeres munkajövedelemmel nem rendelkezők aránya az aktív korúakon (15-59 évesek) belül	42,5
Legfeljebb általános iskolai végzettséggel rendelkezők és rendszeres munkajövedelemmel nem rendelkezők aránya az aktív korúakon belül	20,4
Foglalkoztatottak aránya a 15-64 éves népességen belül	54,1
Foglalkoztatott nélkül háztartások aránya	37,9
Lakónépesség száma	3 248

Forrás: KSH

Elhelyezkedés

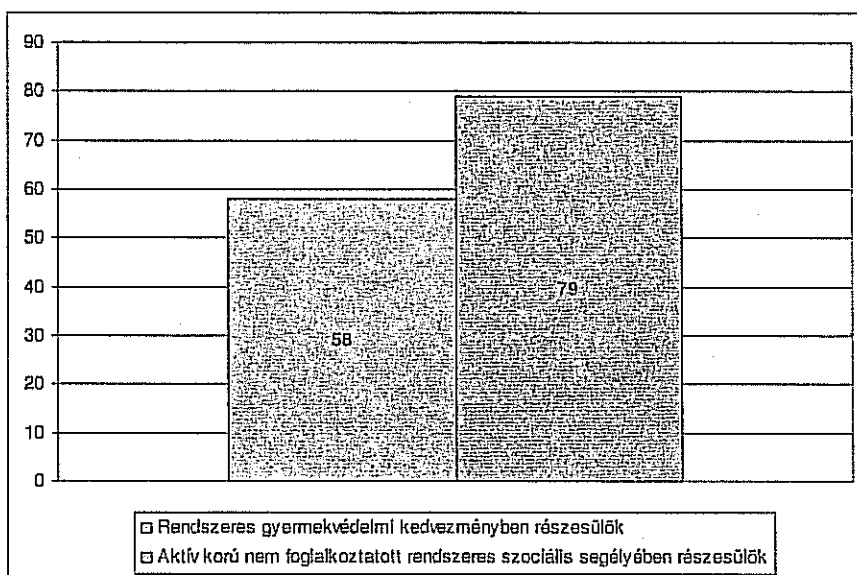
A városközponttól délre, ugyancsak a 63-as út mellett elhelyezkedő településrész. Közlekedése az előzőekből adódóan jónak mondható.

Lakókörnyezet

Alapvetően a lakófunkció dominál a területen. A településrésznek klasszikus központja nincsen, de megfelelő számban található kereskedelmi egységek, és önálló iskolája is van. Megtalálható még itt óvoda, posta, orvosi és gyermekorvosi rendelő, illetve gyógyszertár is. A településrészben alapvetően falusias jellegű, illetve kertvárosi típusú lakások találhatóak.

A városrész társadalmi-szociális helyzetképe

Összességében az mondható el, hogy a városrész főbb társadalmi mutatói nagyjából megegyeznek a városi átlaggal. Sárbogárd lakosságának a negyede lakik Sárszentmiklóson. A lakosság összetétele hasonlóan mondható, mint a városi átlag. Az alacsony komfortfokozatú lakások aránya 20% körül van.



Az aktív korúaknak kevesebb mint 4%-a részesül a nem foglalkoztatottak számára jutott rendszeres szociális segélyben. A városrészhez tartozó szegregációs index 20%, ami jóval elmarad a megállapított határértéktől (50%)

VI. 3 Alsótöbörzsök

Alsótöbörzsök városrész társadalmi mutatói	
Mutató megnevezése	%
Lakónépesség száma	1 725
Lakónépességen belül 0-14 évesek aránya	20,9
Lakónépességen belül 15-59 évesek aránya	59,9
Lakónépességen belül 60- x évesek aránya	19,2
Legfeljebb általános iskolai végzettséggel rendelkezők aránya az aktív korúakon (15-59 évesek) belül	46,8
Felsőfokú végzettségűek a 25 éves és idősebb népesség arányában	4,2
Lakásállomány (db)	589
Alacsony komfort fokozatú lakások aránya	28,9
Rendszeres munkajövedelemmel nem rendelkezők aránya az aktív korúakon (15-59 évesek) belül	456,5
Legfeljebb általános iskolai végzettséggel rendelkezők és rendszeres munkajövedelemmel nem rendelkezők aránya az aktív korúakon belül	26,2
Foglalkoztatottak aránya a 15-64 éves népességen belül	49,6
Foglalkoztatott nélküli háztartások aránya	42,7
Lakónépesség száma	1 725

Forrás: KSH

Elhelyezkedés

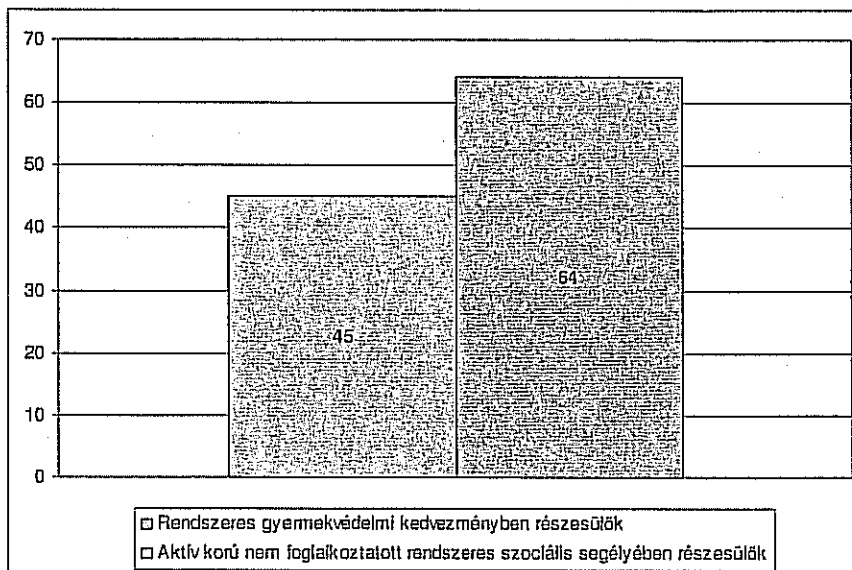
A városközponttól északra elhelyezkedő városrész. Sárbogárd városrésztől a vasút választja el. A városközponttal a tömegközlekedés jól megoldott.

Lakókörnyezet

A városrészben a döntően lakófunkció mellett egyéb funkciók is megtalálhatóak. A városrész kereskedelmi ellátottsága megoldott. A településrészen található egy általános iskola, és óvoda is, illetve felnőtt orvosi és gyermekorvosi rendelő is. Alapvetően kertvárosi, falusias lakóövezetről beszélhetünk Alsótöbörzsök esetében. A városrész teljes közműellátottsággal rendelkezik, viszont több helyen található nem portalanított út.

A városrész társadalmi-szociális helyzetképe

Sárbogárd tengelyét jelentő három városrész közül Alsótöbörzsök mondható relatív a legkedvezőtlenebb településrésznek. A városi lakosság 13%-a él ezen a településrészen, akiknek bő harmada legfeljebb általános iskolai végzettséggel rendelkezik. Az itt található lakásoknak több mint a negyede alacsony komfortfokozatú



E városrész elmaradottságát mutatja, hogy mind abszolút számban, mind relatívan magasnak mondható a segélyben részesülők aránya. Az aktív korú nem foglalkoztatottak számára folyósított szociális segélyezettek száma 64 fő, ami több mint 6%-os segélyezeti aránynak felel meg. Mindemellett a gyermekvédelmi kedvezményben részesülők aránya is magasnak tekinthető. A területen az aktív korú foglalkoztatottak aránya 50% alatt van. A foglalkoztatott nélküli háztartások aránya 42%. A városrész szegregációs indexe 26%.

VI. 4 Pusztaegres

Pusztaegres városrész társadalmi mutatói	
Mutató megnevezése	%
Lakónépesség száma	743
Lakónépességen belül 0-14 évesek aránya	19,2
Lakónépességen belül 15-59 évesek aránya	58,1
Lakónépességen belül 60- x évesek aránya	22,6
Legfeljebb általános iskolai végzettséggel rendelkezők aránya az aktív korúakon (15-59 évesek) belül	63,7
Felsőfokú végzettségűek a 25 éves és idősebb népesség arányában	1,4
Lakásállomány (db)	289
Alacsony komfort fokozatú lakások aránya	58,8
Rendszeres munkajövedelemmel nem rendelkezők aránya az aktív korúakon (15-59 évesek) belül	51,4
Legfeljebb általános iskolai végzettséggel rendelkezők és rendszeres munkajövedelemmel nem rendelkezők aránya az aktív korúakon belül	37,5
Foglalkoztatottak aránya a 15-64 éves népességen belül	43,2
Foglalkoztatott nélkül háztartások aránya	48,7
Lakónépesség száma	743

Elhelyezkedés

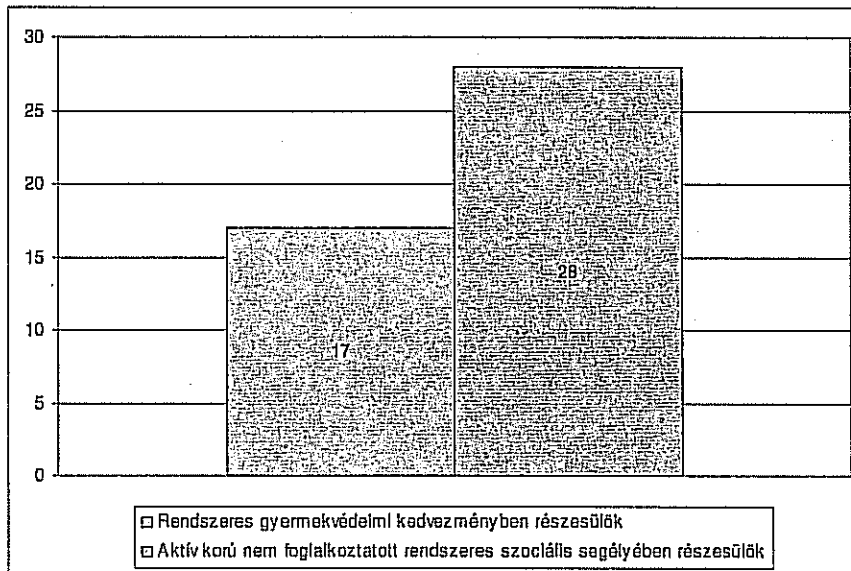
Pusztaegres Sárbogárd egyik peremkerületi elhelyezkedésű városrésze. A városközponttól távol helyezkedik el, a Mezőszilas felé tartó 6306. sz. út mentén.

Lakókörnyezet

A városrész jellemzően lakófunkciójú, falusias jellegű. A városrészben található posta, illetve háziorvosi rendelő. A városrész rendelkezik még Óvodával, illetve található itt egy kultúrház is.

A városrész társadalmi-szociális helyzetképe

Pusztaregesen él Sárbogárd lakosságának kicsivel több mint 5%-a. Az itt élők kétharmadának legfeljebb általános iskolai végzettsége van. A lakásoknak több mint a fele alacsony komfortfokozatú.



Az aktív korúaknak kicsivel több mint 6%-a részesül a nem foglalkoztatottaknak járó szociális segélyből. Ez a szám a városi átlag felett van. Nagyjából minden második háztartásban nem található foglalkoztatott személy, az aktív korú foglalkoztatottak aránya 43%. A lakásállomány több mint fele alacsony komfortfokozatú. A városrész szegregációs mutatója 38%.

VI. 5 Rétszilás

Rétszilás városrész társadalmi mutatói	
Mutató megnevezése	%
Lakónépesség száma	285
Lakónépességen belül 0-14 évesek aránya	14,7
Lakónépességen belül 15-59 évesek aránya	58,9
Lakónépességen belül 60- x évesek aránya	26,3
Legfeljebb általános iskolai végzettséggel rendelkezők aránya az aktív korúakon (15-59 évesek) belül	48,8
Felsőfokú végzettségük a 25 éves és idősebb népesség arányában	1,0
Lakásállomány (db)	115
Alacsony komfort fokozatú lakások aránya	40,0
Rendszeres munkajövedelemmel nem rendelkezők aránya az aktív korúakon (15-59 évesek) belül	44,6
Legfeljebb általános iskolai végzettséggel rendelkezők és rendszeres munkajövedelemmel nem rendelkezők aránya az aktív korúakon belül	26,2
Foglalkoztatottak aránya a 15-64 éves népességen belül	50,3
Foglalkoztatott nélküli háztartások aránya	45,0
Lakónépesség száma	285

Forrás: KSH

Elhelyezkedés

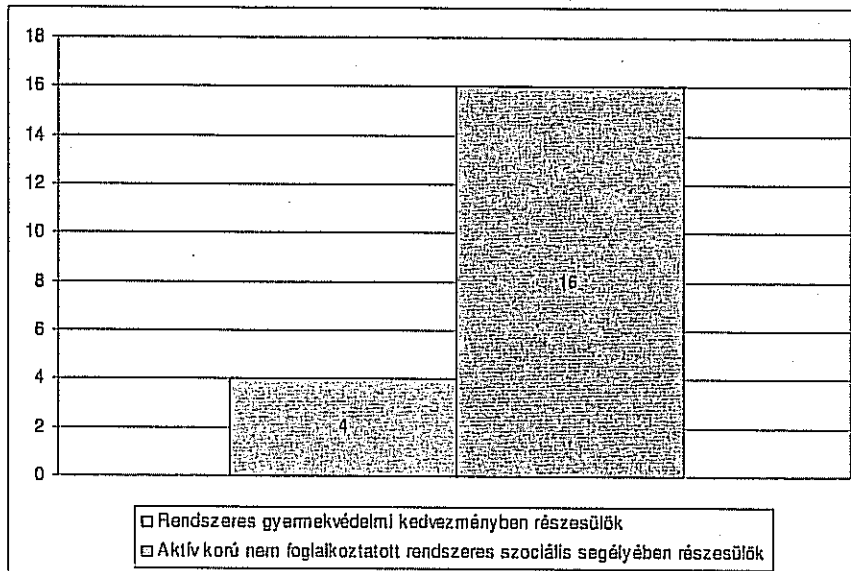
Rétszilás is Sárbogárd egyik peremkerületi elhelyezkedésű városrésze, a város déli részén található. A városközponttól távol helyezkedik el, szintén a 63-as főút mentén helyezkedik el

Lakókörnyezet

Alapvetően lakófunkciókkal rendelkező településrész. Kereskedelmi funkcióként bolt található ebben a városrészben is. A településrészen van orvosi rendelő, ahol heti egy alkalommal külön is rendel orvos. A településrészen vasútállomás található, ami szárnyvonalként összekötetést jelent Dunaújvárossal. A települést falusias lakókörnyezet jellemzi. Rétszilason található egy klubhelység is.

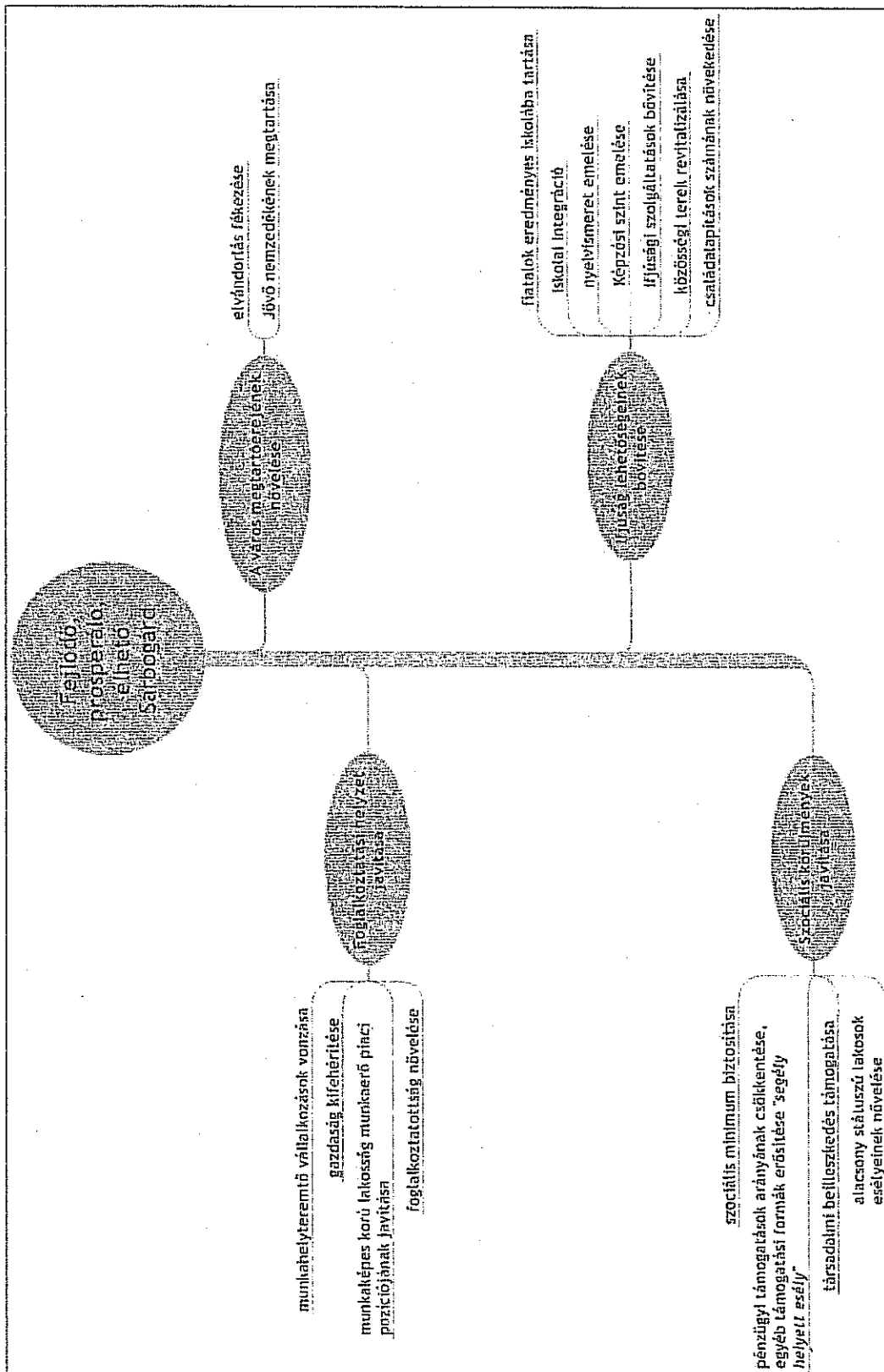
A városrész társadalmi-szociális helyzetképe

A településrészen mindösszesen 285-en élnek, ami Sárbogárd lakosságának alig több mint 2%-át jelenti. A városi átlaghoz képest némileg magasabb a városrészben az idősök aránya. Az aktív korúak közül minden második személynek legfeljebb általános iskolai végzettsége van.



Az aktív korúak közül minden tizedik ember kap rendszeres szociális segélyt. A településrészen élő aktív korúak közül minden második ember foglalkoztatva van, a foglalkoztatott nélküli háztartások aránya 50% alatt van. Rétszilas szegregációs indexe: 26%.

VII. Célfa



VIII. Stratégiai fejezet

A dokumentum helyzetfelmérő részében áttekintő képet adtunk a város szociális-társadalmi problémáiról, veszélyforrásairól. Jól kirajzolódott, hogy komplex problémahalmazról van szó, ahol az egyes problémaelemek egyszerre lehetnek okok és okozatok. Az IVS egy lehetőség, ami a feltárt problémákra válaszokat fogalmaz meg középtávú városfejlesztési célok formájában és leírja a célok megvalósulása felé vezető utat. Ebben a stratégiaalkotásban az Anti-szegregációs terv három szempontból is fontos kiegészítő dokumentum. Egyrészt biztosítékul szolgál, hogy az IVS városfejlesztési beavatkozásai, ne járuljanak hozzá újabb szegregációs folyamatok elindulásához, másrészt eszközzel segíti a városfejlesztési beavatkozások fenntarthatóságát, harmadrészt szerepelnek benne a város jelenlegi szegregátumaiban élő lakosság helyzetének javítása érdekében teendő lépések. Az ASZT nem operatív program, de fontos irányelveket fogalmaz meg az előbb felsorolt feladatokhoz, illetve tartalmazza azt az eszközzel, amelynek alkalmazása a kijelölt célok megvalósulását segíti.

VIII.1 A beavatkozások előfeltételei

Fontosnak tartjuk azoknak az előfeltételeknek a leírását, amik elengedhetetlen feltételül szolgálnak a célok megvalósulásának.

Az Önkormányzat feladataként leginkább megfogalmazandó szociálpolitikai döntéshozói területek az ASZT kapcsán:

- Szociális ellátórendszer struktúrájának elemzése
- Szociális szolgáltatások - szolgáltatások hozzáférhetősége
- Jogszabályalkotás. Milyen folyamatokat erősítenek, vagy gyengítenek a jelenlegi helyi rendeletek?
- Non-profit szervezetek bevonása a szociális ellátásba
- Lakáspiac, lakáspolitikai. Kell-e növelni az önkormányzati bérlakások számát?
- Oktatáspolitikai, képzettség emelése
- Ifjúsáspolitikai. Miként lehet erősíteni a város megtartó erejét? Miként lehet segíteni a fiatalok életkezdését?

Nyilvánosság

A sikeres városfejlesztés alappillére a széles körű szakmai és társadalmi nyilvánosság megteremtése. Így érhető el, hogy a városfejlesztés eredményeit a városi lakosság is magáénak érezze, azokban ő is aktív, cselekvő szerepet kapjon, ennek következményeként fenntartható maradjon az elért eredmény.

Partnerség

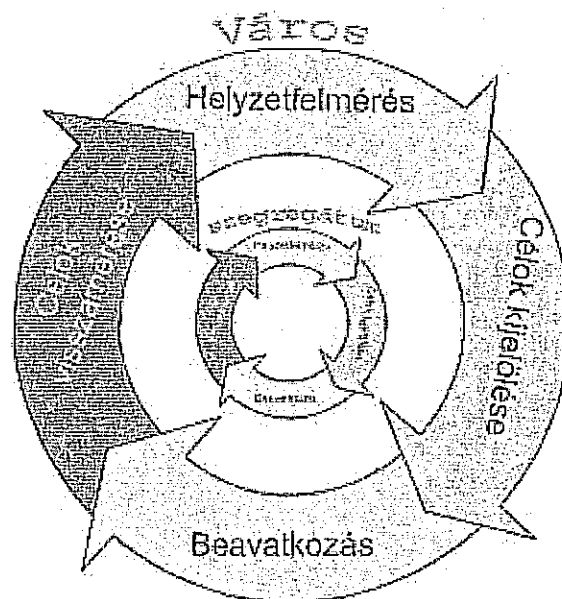
A városfejlesztés folyamatába hazai, nemzetközi szereplőket, állami-, magán-, önkormányzati-, for-profit, non-profit szektort egyaránt be kell vonni, aktív részvételüket biztosítani és ösztönözni kell. Mindezek mellett azonban a legfontosabb a beavatkozások érintettjeivel a partneri kapcsolat kiépítése.

Felmérések, tanulmányok

Ahhoz, hogy Sárbogárd városa felelősségteljes döntést tudjon hozni az egyes tervezett beavatkozások célcsoportjának kijelölésében, meggyőződjön a választott eszközök helyességéről és a kívánt beavatkozások minél nagyobb hatásfokkal működjenek, szükséges az operatív programok kidolgozását megelőzően mélyreható szociológiai felmérések elkészítése.

VIII.2 Beavatkozások

A város összetett társadalmi-szociális problémái szükségessé teszik, hogy a megoldások is kövessék ezt a komplexitást. Ez egyben azt is jelenti, hogy nem elég csak egy adott terület problémáira koncentrálni. A szükséges beavatkozásokat szakmailag egységesen, de a területi eltéréseket, igényeket figyelembe véve, eszközrendszerében rugalmasan és széles spektrumon szükséges megvalósítani. Arra kell törekedni, hogy a városban élő alacsony státuszú lakosok életlehetőségei növekedjenek. Ennek megfelelően szükséges kialakítani a beavatkozások eszközrendszerét, külön figyelve arra, hogy a jelenlegi kimutatások alapján szegregátumnak tekinthető területek szegregációs indexe csökkenjen, az ott élő lakosok esélyei megegyezzenek a város egyéb területén élőekkel.



A fenti ábra azt a folyamatot hivatott bemutatni, aminek keretében mind városi szinten, mind szegregátum szinten a kellő beavatkozásokat el kell végezni. Látható, hogy a hosszútávú eredmények elérése érdekében folyamatosan át kell tekinteni, hogy meddig jutottunk el, és annak következtetései levonása után lehet a következő lépéseket megtenni, azaz a folyamatban figyelemmel kell kísérni a célok teljesülését, és amennyiben szükséges pl. korrekciókat is érdemes véghezvinni, annak érdekében, hogy a kijelölt célok maradéktalanul megvalósulhassanak.

VIII.2.1 A beavatkozások eszközrendszere

A következőkben felsoroltakat tudjuk felhasználni az alacsony státuszú lakosok helyzetének javítása érdekében.

1. Társadalmi részvétel erősítése

Az egyes szegregátumon élő lakóközösség megerősítését hivatott szolgálni, lakossági fórumok szervezésével, döntéshozatal előkészítésébe való bevonással.

2. Multikulturális események, rendezvények, társadalmi akciók

Az egyes szegregátumokban korábban hagyománnyal bíró közösségi kulturális események felelevenítését, új hagyományok (pl.: növényültetés, hagyományok bemutatását) teremtést kívánja program elősegíteni.

3. Mentorprogram (családoknak)

A mentorprogram komplexen a családokra koncentráló program, melynek keretében valamennyi család kap egy mentort, aki egyénileg kialakított támogatási formákkal segíti a családot. A mentorral való együttműködést és feltételeit szerződés rögzíti a felek között. A szerződésben foglaltak számon kérhetőek. A mentorprogramban való részvétel, a mentorral való együttműködés előfeltétele lehet egyes programokba való továbblépésnek. Az együttműködés pozitív előnyt jelent, ugyanakkor annak hiánya nem von maga után olyan szankciókat, mely hátrányosabban érintené a mentorált családot, az Ő kiindulási pontjukhoz képest.

A mentori hálózat kialakítása egy újfajta személyi segítő szolgáltatás kialakítását, bevezetését jelenti. Működésében eltér a hagyományos családsegítés rendszeréről. Ez magával vonja azt is, hogy bár támaszkodnia kell a mentor programnak a meglévő ellátórendszerre, de az önmagában nem válthatja ki. Nem lehet a jelenlegi családgondozókat adminisztratív módon mentorokká kinevezni. Erre új intézményt és humánerőforrást kell biztosítani. Ez egyszeri nagyobb befektetést igényel, de az állami és közigazgatási szektoron keresztül elérhető pénzügyi források által a költségek tervezhetőek és biztosítottak.

4. Ifjúsági szabadidős program

Felnőtteknél és gyerekeknél egyaránt meghatározó jelentőségű, hogy mit csinálnak szabadidejükben. A gyerekek számára gyakorta csak a csoportos „tengés-lengés” marad választási lehetőségként, szemben esetleg a szervezett sport-, vagy kézműves foglalkozásokkal, számítógépes ismeretek elsajátításával, kulturális programokkal. Példák ifjúsági szabadidős programokra:

- Készségfejlesztés, önismeret,
- Pszichodráma, családállítás és családterápia
- Múzeumlátogatás
- Rendszeres sportesemények / edzések
- Számítógépes ismeretek készségek fejlesztése
- Multikulturális események látogatása
- Más kultúrákkal való ismerkedés
- Különleges és érdekes szakmákkal való ismerkedés
- Kulturális események látogatása – színház, mozi, stb.

5. Programok az óvodákban

A marginális szociális helyzet, a szegénység, a társadalmi kirekesztettség egyik legfontosabb oka. Ez a helyzet hatással van a családokban nevelkedő gyermekekre is, mely esélyegyenlőtlenség az óvodai és később az iskolai nevelés során egyre erőteljesebben mélyül.

A program megvalósításának egyik központi eleme a dolgozóknak szervezett előadás- és képzéssorozat, melynek célja, hogy megismerjék egyrészt a nehéz szociális helyzetű családok, egyének helyzetét, a marginális helyzet következményeit és ezek hatását a családban élő gyermekekre, valamint hogy az óvópedagógusok valós (szociális, mentális) eszközökkel segítsék mind a gyermekeket, mind pedig a családjaikat az óvodai létük során.

6. Programok az iskolákban

Kiemelten fontosak az általános iskola első évei, elsősorban a rossz családi és társadalmi környezetből érkező gyermekek sikerélményhez juttatása. Hangsúlyt kell helyezni a hátrányos és

halmozottan hátrányos helyzetű gyermekek iskolai teljesítményének javítására, integrált oktatáson, tanórán kívüli programokon való részvételi lehetőségeken keresztül. Itt olyan programokra érdemes koncentrálni, melyek elősegítik a gyermekek sikerélmény szerzésének lehetőségét (iskolák közötti sportrendezvények támogatása; rajzpályázatok, kórusversenyek), hosszabb távon is használható ismereteket szereznek, illetve fejlesztik „alapvető” készségeiket, képességeiket. Az iskolák, a városban működő művészeti alapiskolák ilyen irányú tevékenységének segítése prioritást kell, hogy élvezzen, ugyanis ezek az események nemcsak a gyermekek, hanem a szülők generációjának mentális állapotának emeléséhez is hozzájárulnak.

7. Tanoda program

Speciális felzárkóztató program elsősorban azoknak a gyermekeknek, akik magántanulókká váltak. Több mint egyszerű korrepetálás. Struktúrájában nem követi a hagyományos iskolarendszert, módszerében az egyénre, annak haladási ütemére koncentrálnak.

8. Iskolai rendszerű tovább-, átképzések

Az iskolai rendszerű továbbképzés erősítése 13-14 évfolyamos érettségivel kötött képzéssel. Ilyen képzések esetében különösen nagy hangsúlyt kell teremteni a gyakorlati képzésre, a megfelelő munkakultúra kialakítására. Amellett, hogy az ilyen jellegű képzések biztosíthatják az intézményi rendszer működésének biztonságát, nagyon fontos preventív funkciót is betöltenek a pályakezdő munkanélküliséggel szemben, valamint csökkentik a mentális válság elmélyülését. Éppen ezért fontos, hogy a fiatalok átképzése is iskolai rendszerű képzésben valósuljon meg.

Szintén iskolai rendszerű képzésben (esetleg esti tagozaton) elő kell segíteni a tanulmányaikat megszakító fiatalok érettségivel juttatását. Sok esetben a munkaerő-piaci kudarcok néhány év alatt motiválttá teszik azokat a fiatalokat, akik gyermekfejjel tanulmányaik feladása mellett döntöttek. Egy ilyen „második esély” programot azért érdemes iskolai rendszerben szervezni, mert a long life learning-hez szükséges kompetenciák hiányoznak.

9. Mentortanári program (diákoknak)

A program keretében a pedagógus és a diák egy adott feladatra koncentráció - kifejezetten jövőorientált közös munka.

Egy tanár maximum 5 mentorált diákkal dolgozhat, azok tanulmányi, magatartási és szocializációs fejlődésére koncentrációva.

A foglalkozások általában véve a tanórán kívüli időszakokra esnek. A korrepetálásnál azonban lényegesen többet nyújt a program, hiszen a mentortanár nem csak, mint tanár, hanem mint személyes segítő, tehetséggondozó, beszélgetőpartner, pszichológus, tanácsadó esetenként mediátor (pl. pedagógus kollégái felé) van jelen a folyamatban.

10. Egészségfejlesztési / életmód korrekciós program

A program feladata a szegénykultúra, munkanélküliség rögzült, generációkon keresztül hagyományozódó mintáinak korrigálása, az egészségesebb életszemlélet, életmód ösztönzése.

11. Foglalkoztatási programok a nyílt munkaerőpiacon

A beavatkozások kulcselemének a foglalkoztatásnak kell lennie. Sárbogárd esetében ez különösen hangsúlyos, hiszen a munkanélküliség több generáción át öröklődő mintája nem ismeretlen a városban. Meg kell találni annak a módját, hogy a potenciális munkavállaló és a munkaadó egymásra találjanak, és a jelenleg fennálló segélyezési csapda erre a folyamatra minél kisebb hatást gyakoroljon. Ennek kiindulópontját a szociális ellátórendszer és a munkaadói oldal szorosabb együttműködésében látjuk.

12. Képzési programok

A foglalkoztatás és a képzés szervesen egymásra épülnek. A képzési programok a munkavállalói státusz növelése mellett (tudás megszerzése) szocializációs szereppel is bírnak. A tartósan állástalanok időstruktúrája a munkával töltött évekhez képest éles változásokon megy keresztül. Az idővel való gazdálkodás újbóli elsajátításának egyik első lépése a strukturált képzési programban való részvétel.

A képzési programok államilag finanszírozott, piaci szereplő, vagy Sárbogárd városa által biztosítottak egyaránt lehetnek. Megvalósításukban a hagyományos képzési pontokon túl civil szervezetek, közösségi házak bevonását is fontosnak tartjuk.

13. Programok közterületeken

Új közterületek kialakításával, a meglévők funkcióbővítésével közösségi életet generálhatunk. Ennek részeként megjelenhet az utcai kereső munka, közösségi munka is.

14. Bűnmegelőzési program

- A gyermek és fiatalkori bűnözés megelőzése, csökkentése - az áldozattá válás megelőzése – figyelemfelhívás, ismeretátadás
- Bűnisméltés megelőzése – ismeretátadás, jogi segítségnyújtás, megküzdési stratégiák erősítése

- A város Bűnmegelőzési stratégiájának megalkotása

IX. Szegregátumok

Sárbogárd területe tagolt, számos, a városmaghoz közvetlenül nem kapcsolódó településrészrel rendelkezik. Ezeknek a területeknek a szegregációs indexe kicsivel meghaladja a KSH 2001-es népszámláláson alapuló számított értéket. A következőkben mindkét terület röviden jellemezzük, illetve írunk az adott területen lehetséges szociális beavatkozásokról.

IX.1 Kislók – Integrációs stratégia

- *A szegregátum településhatása a KSH adatszolgáltatása alapján:* Szabadság u. - névtelen u. - Petőfi S.u. - Úttörő u. - településhatár - Petőfi S.u. - Úttörő u. - Szabadság u. - József A.u. - Hunyadi u. - Rákóczi F.u. - településhatár

Indikátorok	
Mutató megnevezése	%
Legfeljebb általános iskola 8 osztályával rendelkezők aránya a 15-59 éves népesség körében	67,1
Felsőfokú végzettségűek aránya a 25 év feletti népesség körében	0,0
Alacsony presztízsű foglalkoztatási csoportokban foglalkoztatottak aránya	63,0
A gazdaságilag nem aktív népesség aránya az akcióterületi lakónépességen belül	69,8
Munkanélküliek aránya az akcióterületen (munkanélküliségi ráta)	35,7
Tartós munkanélküliek (legalább 360 napig) aránya. (Számítás: tartós munkanélküliek száma/ munkanélküliek+foglalkoztatottak száma)	4,8
Azon aktív korúak (15-59 éves) aránya, akiknek 2001-ben a jövedelemforrásuk kizárólag állami vagy helyi támogatás volt	24,1
A komfort nélküli, félkomfortos és szükséglakások aránya a lakott lakásokon belül	35,2
Az egyszobás lakások aránya a lakott lakásokon belül	18,5

Forrás: KSH 2001-es népszámlálás

Demográfia adatok	
Mutató megnevezése	Fő/db
Lakónépesség száma	137
Lakónépességen belül 0-14 évesek aránya	11,7
Lakónépességen belül 15-59 évesek aránya	57,7
Lakónépességen belül 60- x évesek aránya	30,7
Legfeljebb általános iskolai végzettséggel rendelkezők aránya az aktív korúakon (15-59 évesek) belül	67,1
Felsőfokú végzettségűek a 25 éves és idősebb népesség arányában	0,0
Lakásállomány (db)	55
Alacsony komfort fokozatú lakások aránya	34,6
Rendszeres munkajövedelemmel nem rendelkezők aránya az aktív korúakon (15-59 évesek) belül	65,8
Legfeljebb általános iskolai végzettséggel rendelkezők és rendszeres munkajövedelemmel nem rendelkezők aránya az aktív korúakon belül	50,6
Foglalkoztatottak aránya a 15-64 éves népességen belül	29,7
Foglalkoztatott nélküli háztartások aránya	65,5
Állandó népesség száma	136

Forrás: KSH 2001-es népszámlálás

Elhelyezkedés

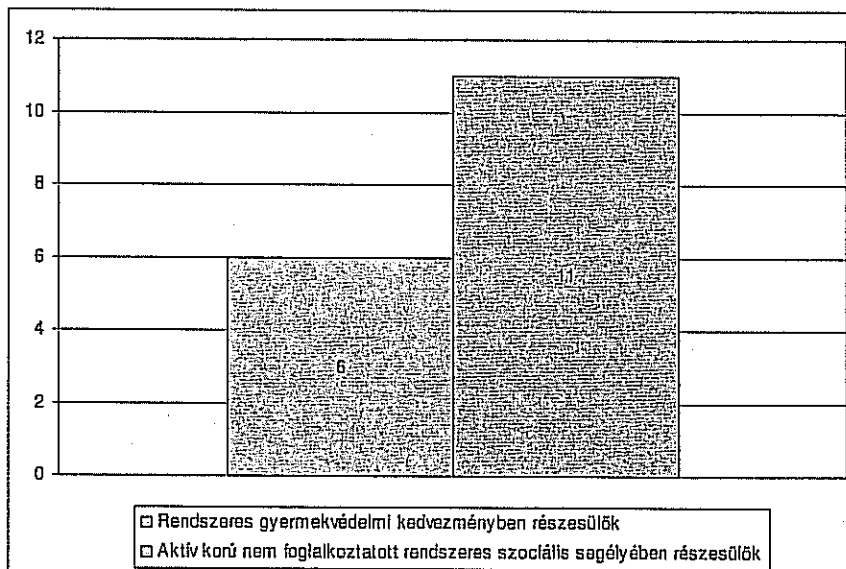
A város keleti oldalán elhelyezkedő peremkerületi városrész. A városközponttól távol helyezkedik el, a mezőfalvára vezető út mentén.

Lakókörnyezet

Falusias jellegű lakóövezet. A területen kereskedelmi egység található. A településrészen Klubhelyiség is található. A megjelölt területen nem mindenhol van vezetékes víz, illetve nem megoldott a szennyvízcsatorna kiépítése, találhatóak itt nem pormentes utak is.

Szociális-társadalmi helyzetkép

A megjelölt településrészen 137-en laknak, ami mindösszesen Sárbogárd lakosságának 1%-át teszi ki. Szembetűnő, hogy a 60 év felettek aránya a településrészen közel kétszerese a városi átlagnak. Az alacsony végzettségű lakosok jelentős számban vannak jelen a településrészen, mintegy kétharmaduknak legfeljebb általános iskolai végzettségük van. Kislókon minden harmadik ház alacsony komfortfokozatú.



Abszolút számát tekintve nem tekinthető soknak a rendszeres szociális segélyben részesülő 11 személy, de arányát tekintve, ez az aktív korúaknak nagyjából 14%-át jelenti. Ezt támasztja alá az adat is, miszerint az aktív korúak kétharmadának nincsen állandó munkajövedelme, illetve a

háztartások kétharmadában nincsen foglalkoztatott személy. Ezt az arányt némileg árnyalja, hogy ahogy már említettük egy előregedő városrészeről van szó, ahol magas arányban találhatók nyugdíjas lakosok. Emellett azonban sokatmondó az az adat miszerint az aktív korúak negyedének jövedelemforrása kizárólag helyi, vagy állami támogatásból származik.

A terület jövőképe

Rövid távú célok (1-2 év)	Rövid távú célok indikátorai
<ul style="list-style-type: none"> ▪ Lakosság tájékoztatása ▪ Operatív program kidolgozása ▪ Monitoring rendszer kialakítása 	<ul style="list-style-type: none"> ▪ Kommunikációs stratégia ▪ Operatív program ▪ Monitoring terv
Középtávú célok (2-6 év)	Középtávú célok indikátorai
<ul style="list-style-type: none"> ▪ Társadalmi részvétel erősítése ▪ Rossz minőségű lakásállomány korszerűsítése a lakók bevonásával ▪ Javuljon a terület szociális státusza ▪ Családok bevonása a speciális programokba (lásd lentí táblázat) ▪ Közösségi tér kialakítása 	<ul style="list-style-type: none"> ▪ Bevont lakosok száma ▪ Lakásállomány javulása ▪ Szociális, foglalkoztatási mutatók ▪ Programokban sikeresen résztvevők száma ▪ Játszóter, park kialakítása
Hosszú távú célok (7- év)	Hosszú távú célok indikátorai
<ul style="list-style-type: none"> ▪ A területen csak komfortos lakások legyenek ▪ A terület szegregációs indexe csökken ▪ A lakosok státusza eléri a városi átlagot 	<ul style="list-style-type: none"> ▪ Lakások komfortfokozata ▪ Szociológia és szociális mutatók ▪ Szociológia és szociális mutatók

Beavatkozási eszközök

Az alábbi eszközökkel kívánjuk elérni az alacsony státuszú lakosság segítését, ezzel együtt a terület szegregációjának az oldását:

	Feladat	+	++	+++	++++
ESZA típusú beavatkozások	Kommunikáció		X		
	Társadalmi részvétel erősítése	X			
	Multikulturális tevékenységek, rendezvények, társadalmi akciók		V		
	Mentorprogram (családoknak)				X
	Ijúsági szabadidős program		V		
	Programok az óvodában		V		
	Tanoda program			V	
	Mentortanári program (diákoknak)		X		
	Egészségfejlesztési / élelmód korrekciós program		X		
	Képzési programok			X	
	Foglalkoztatási programok a nyílt munkaerőpiacon			X	
	Programok a közterületeken	X	V		
	Egyéb tevékenységek	X			
	Monitoring		X		

A jobb oldalon látható négy oszlopban x-szel van jelölve, hogy mennyi forrást és időt kívánunk fordítani az egyes tevékenységekre a projekt keretében: nincs tervezve () keveset (+), közepes mértékűt (++), sokat (+++) leghangsúlyosabb tevékenység (++++), nem a szegregátum területén (V)

IX.2 Sárhatvan – Integrációs stratégia

- A szegregátum településhatása a KSH adatszolgáltatása alapján:
Nagyhörcsökpusztára vezető út keleti oldala

Indikátorok	
Mutató megnevezése	%
Legfeljebb általános iskola 8 osztályával rendelkezők aránya a 15-59 éves népesség körében	76,9
Felsőfokú végzettségűek aránya a 25 év feletti népesség körében	0,0
Alacsony presztízsű foglalkoztatási csoportokban foglalkoztatottak aránya	56,8
A gazdaságilag nem aktív népesség aránya az akcióterületi lakónépességen belül	72,5
Munkanélküliek aránya az akcióterületen (munkanélküliségi ráta)	6,4
Tartós munkanélküliek (legalább 360 napig) aránya. (Számítás: tartós munkanélküliek száma/ munkanélküliek+foglalkoztatottak száma)	4,3
Azon aktív korúak (15-59 éves) aránya, akiknek 2001-ben a jövedelemforrásuk kizárólag állami vagy helyi támogatás volt	17,6
A komfort nélküli, félkomfortos és szükséglakások aránya a lakott lakásokon belül	33,3
Az egyszobás lakások aránya a lakott lakásokon belül	0,0

Forrás: KSH 2001-es népszámlálás

Demográfia adatok	
Mutató megnevezése	Fő/db
Lakónépesség száma	171
Lakónépességen belül 0-14 évesek aránya	19,3
Lakónépességen belül 15-59 évesek aránya	63,2
Lakónépességen belül 60- x évesek aránya	17,5
Legfeljebb általános iskolai végzettséggel rendelkezők aránya az aktív korúakon (15-59 évesek) belül	76,9
Felsőfokú végzettségűek a 25 éves és idősebb népesség arányában	0,0
Lakásállomány (db)	54
Alacsony komfort fokozatú lakások aránya	37,0
Rendszeres munkajövedelemmel nem rendelkezők aránya az aktív korúakon (15-59 évesek) belül	60,2
Legfeljebb általános iskolai végzettséggel rendelkezők és rendszeres munkajövedelemmel nem rendelkezők aránya az aktív korúakon belül	50,9
Foglalkoztatottak aránya a 15-64 éves népességen belül	37,6
Foglalkoztatott nélkül háztartások aránya	49,0
Állandó népesség száma	173

Forrás: KSH 2001-es népszámlálás

Elhelyezkedés

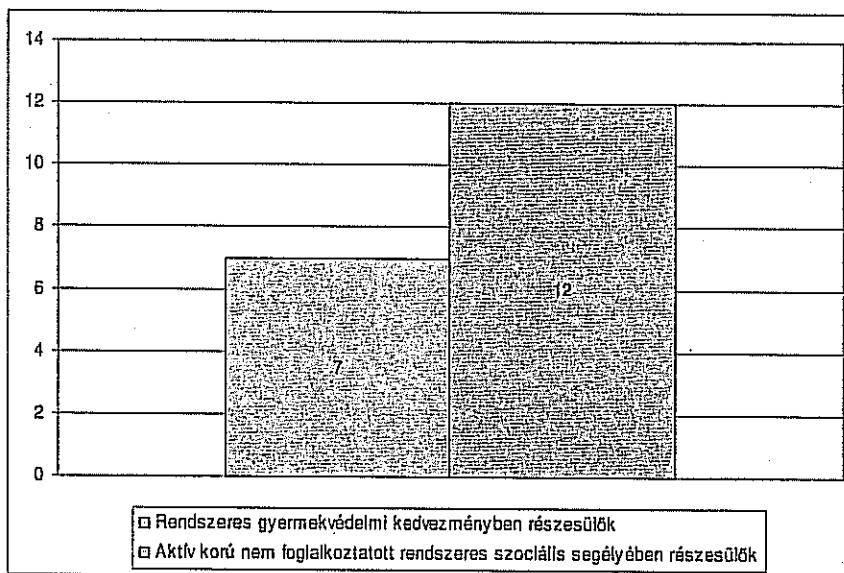
A város nyugati oldalán elhelyezkedő peremkerületi városrész. A városközponttól távol helyezkedik el, a Cece – Szabadbattyán közötti állami közút mellett.

Lakókörnyezet

Falusias jellegű lakóövezet. A területen kereskedelmi egység, orvosi rendelő, illetve klubhelyiség is található. A megjelölt területen a gázvezeték és a szennyvízcsatorna nem kiépített.

Szociális-társadalmi helyzetkép

A megjelölt településrészen 171-en laknak, ami Sárbogárd lakosságának kicsivel több mint 1%-át jelenti. A lakosság demográfiai összetétele közel azonos a városi átlaggal. Az alulképzettek aránya, viszont kimagasló, az itt élő aktív korúak több mint háromnegyedének a legfeljebb általános iskolai végzettsége van. A megjelölt területen található lakásoknak kicsivel több mint harmada alacsony komfortfokozatú.



A területen élő aktív korú munkanélküli közül, 12 személy kap rendszeres szociális segélyt, ami kicsivel több mint 10%-os arányt jelent. A háztartások majdnem felében nincsen foglalkoztatott személy.

A terület jövőképe

Rövid távú célok (1-2 év)	Rövid távú célok indikátorai
<ul style="list-style-type: none"> ▪ Lakosság tájékoztatása ▪ Operatív program kidolgozása ▪ Monitoring rendszer kialakítása 	<ul style="list-style-type: none"> ▪ Kommunikációs stratégia ▪ Operatív program ▪ Monitoring terv
Középtávú célok (2-6 év)	Középtávú célok indikátorai
<ul style="list-style-type: none"> ▪ Társadalmi részvétel erősítése ▪ Rossz minőségű lakásállomány korszerűsítése a lakók bevonásával ▪ Javuljon a terület szociális státusza ▪ Családok bevonása a speciális programokba (lásd lenti táblázat) ▪ Közösségi tér kialakítása 	<ul style="list-style-type: none"> ▪ Bevont lakosok száma ▪ Lakásállomány javulása ▪ Szociális, foglalkoztatási mutatók ▪ Programokban sikeresen résztvevők száma ▪ Játszóter, park kialakítása
Hosszú távú célok (7- év)	Hosszú távú célok indikátorai
<ul style="list-style-type: none"> ▪ A területen csak komfortos lakások legyenek ▪ A terület szegregációs indexe csökken ▪ A lakosok státusza eléri a városi átlagot 	<ul style="list-style-type: none"> ▪ Lakások komfortfokozata ▪ Szociológia és szociális mutatók ▪ Szociológia és szociális mutatók

Beavatkozási eszközök

Az alábbi eszközökkel kívánjuk elérni az alacsony státuszú lakosság segítségét, ezzel együtt a terület szegregációjának az oldását:

Feladat	+	++	+++	++++
Kommunikáció		X		
Társadalmi részvétel erősítése	X			
Multikulturális tevékenységek, rendezvények, társadalmi akciók		V		
Mentorprogram (családoknak)				X
Ifjúsági szabadidős program		V		
Programok az óvodában		V		
Tanoda program		V		
Mentortanári program (diákoknak)		X		
Egészségfejlesztési / életmód korrekciós program		X		
Képzési programok			X	
Foglalkoztatási programok a nyílt munkaerőpiacon			X	
Programok a közterületeken	X V			
Egyéb tevékenységek	X			
Monitoring		X		

A jobb oldalon látható négy oszlopban x-szel van jelölve, hogy mennyi forrást és időt kívánunk fordítani az egyes tevékenységekre a projekt keretében: nincs tervezve () keveset (+), közepes mértékűt (++), sokat (+++) leghangsúlyosabb tevékenység (++++), nem a szegregátum területén (V)

X. Folyamatban lévő tervek

- **Lépj egyet előre program:** Célja az alacsony iskolai végzettségű, illetve szakképzetlen felnőttek jussanak hozzá a szakképesítéshez szükséges alapfokú végzettséghez, valamint az elhelyezkedést elősegítő szakmához.
- **Útravaló Ösztöndíjprogram:** A halmozottan hátrányos helyzetű tanulók és a hátrányos helyzetű tanulók iskolai eredményességének támogatása
- **A KDOP 5.2.1 pályázat:** Alapfokú nevelési-oktatási intézmények és gimnáziumok infrastruktúrájának fejlesztése
- **Közoktatási Esélyegyenlőségi Intézkedési Terv elkészítése**
- **Magyarországi Cigányokért Közalapítvány ösztöndíj pályázata**
- **TIOP 1.1.1:** A pedagógiai, módszertani reformot támogató informatikai infrastruktúra fejlesztése
- **A Kislóki Közösségi klub fejlesztése:** A jelenlegi hely távol esik a lakott helytől, így ott egy ingatlant 2005-ben megvásárolt az önkormányzat, amit az idei évben kialakít (építésre a szerződéskötés zajlik).
- két iskolának és önkormányzatunknak van megállapodása arról, hogy az épületeikben a tervek szerint 2008/2009-es tanévtől iskolarendszerű felnőttképzést és felzárkóztató szakiskolai képzést, valamint nem iskolai rendszerű szakképzést végez más, oktatással foglalkozó szervezet, intézmény.

Munkaügyi Központ részéről

- Intézkedési Terv a kirendeltség és szolgáltató központok és kirendeltségek számára a munkaközvetítés hatékonyságának növelésére

A terv célja, hogy jelentős mértékben növelje az üres állások feltárására irányuló tevékenységet. Ennek egyik lényeges eleme munkáltatói kapcsolattartó személy bevonás a kirendeltségek munkájába

- A TÁMOP 1.1.2 keretében a kiközvetített munkaerő utánkövetésének megoldása

XI. Melléklet

Általános iskolai közoktatás integráltságának felmérése

OM azonosító	intézmény neve	tanulólétszám az intézményben			tanulólétszám az iskolában az osztályszervezés módja szerint							
					Normál (általános) tanterv			Emelt szintű oktatás és/vagy két tanítási nyelvű iskolai oktatás			Gyógypedagógiai tagozat	
		Össz.	HHH	SNI	Össz.	HHH	SNI	Össz.	HHH	SNI	Össz.	HHH
030074	Központi Általános Iskola, Óvoda, Családsegítő és Gyermekjóléti Szolgálat – Mészöly Géza Ált. Isk.	494	105	16	494	105	16	-	-	-	-	-
	Központi Általános Iskola, Óvoda, Családsegítő és Gyermekjóléti Szolgálat – Szent István Ált. Isk.	181	36	3	181	36	3	-	-	-	-	-
030075	ÁMK – Sárszentmiklósi Ált. Isk.	463	44	22	463	4	22	-	-	-	-	-
030186	Petőfi Sándor Gimnázium. Szakközépiskola és Kollégium	405	5	1	405	5	1	-	-	-	-	-
038494	Kossuth Zsuzsanna Ált. Isk. és Spec. Szakiskola	102	70	102	-	-	-	-	-	-	102	70

a) KSH térképek

A térképek a 2001-es népszámlálási adatokon alapszanak, és az adott terület szegregáltságának mértékét mutatják.

